



## Analyzing factors affecting the development of women entrepreneurship and its effects on sustainable social development in urban areas

Nafiseh VarKianipoor<sup>1</sup> | Seyed Mohammadreza Hoseini<sup>2✉</sup> | Rohalla Samiee<sup>3</sup> | Majid Ashrafi<sup>4</sup>

1. PhD, Aliabad-e Katoul Campus, Islamic Azad University, Aliabad-e Katoul, Iran.  
E-mail: [Nafiseh\\_kiani56@yahoo.com](mailto:Nafiseh_kiani56@yahoo.com)
2. Corresponding author, Assistant Professor, Department of Economics, Aliabad-e Katoul Branch, Islamic Azad University, Aliabad-e Katoul, Iran. ✉ E-mail: [Mehranhosseini@gmail.com](mailto:Mehranhosseini@gmail.com)
3. Assistant Professor of Management, Aliabad-e Katoul Branch, Islamic Azad University, Aliabad-e Katoul, Iran.  
E-mail: [Roohalla.samiee@gmail.com](mailto:Roohalla.samiee@gmail.com)
4. Assistant Professor of Accounting, Aliabad-e Katoul Branch, Islamic Azad University, Aliabad-e Katoul, Iran.  
E-mail: [Mjd\\_shrafi@yahoo.com](mailto:Mjd_shrafi@yahoo.com)

Article Info	ABSTRACT
<p><b>Article type:</b> Research Article</p> <p><b>Article history:</b> Received 2020/09/04 Received in revised 2020/12/15 Accepted 2021/01/13 Published 2021/01/19 Published online 2023/10/01</p> <p><b>Keywords:</b> Entrepreneurship, Developing entrepreneurship, Value chain, Effective factors on Entrepreneurship, Social sustainable Development.</p>	<p>Women play an important role in promoting employment and improving the economic condition of a society. Therefore, giving them identity and independence and providing the groundwork for their active participation in various economic and social affairs, especially entrepreneurial activities in urban areas, is a very important factor in this manpower source. The experts' demographic features are analyzed. Then, the components of the entrepreneurship value chain and social sustainable development are identified using experts' opinions (twenty of the best women entrepreneurs of Golestan province), the Fuzzy Delphi method, and De-fuzzy to find the components of the intended variables. The validity and reliability of the questionnaires are investigated using Cronbach's Alpha, and the normal distribution of components and statistical samples is also analyzed using the Kolmogorov-Smirnov and Student's t-Test. In first phase, the prioritization and ranking of dimensions and components of the entrepreneurship value chain are addressed by 198 women entrepreneurs of Golestan province, using the Hierarchical Analysis Process (AHP) method and Expert choice software. In second phase, to measure the relationships between the development of women's entrepreneurship according to the value chain and social sustainable development, Correlation and the Structural equation for factor analysis test, and Smart pls2 software are used, which show statistical significance. In correlational research, not only are the relationships between variables identified, but also the type and rate of variables' relationships can be determined. The results are then discussed, and the model of developing women's entrepreneurship according to the value chain with the approach of social sustainable development is presented. The model helps adjust the development of women's entrepreneurship and shows the strengths and weaknesses.</p>

**Cite this article:** VarKianipoor, Nafiseh., Seyed Mohammadreza, Hoseini., Samiee, Rohalla., & Ashrafi, Majid. (2024). Analyzing factors affecting the development of women entrepreneurship and its effects on sustainable social development in urban areas. *Journal of Applied Researches in Geographical Sciences*, 74 (24), 368-388. DOI: <http://doi.org/10.61186/jgs.24.74.10>



© The Author(s). Publisher: Kharazmi University.  
DOI: <http://doi.org/10.61186/jgs.24.74.10>



## Extended Abstract

### Introduction

In every country, the employment and unemployment rates are one of the main components of economic development. Employment, from a macroeconomic perspective, encompasses various aspects such as income generation, production, entrepreneurship, knowledge, and technology development. From a social perspective, it also gives humans dignity, status, social position, and self-confidence. One of the most important criteria for measuring the level of development of a country is the importance and credibility that women have in that country. The role of women in sustainable development is directly related to the goal of social and economic development and is therefore considered a fundamental factor in the social sustainable development of all human societies.

### Methods and Material

In this study, descriptive statistics, including frequency distribution, various charts, and demographic variables of the statistical sample (experts and statistical sample), are analyzed. Then, the identified components related to the entrepreneurial value chain are weighted and prioritized using the method of hierarchical analysis process and the Expert Choice 11 software. In the next stage, the normality of the data is evaluated using the Kolmogorov-Smirnov test, and the t-test is used to assess the status of the identified components. Correlation research and structural equation modeling are used to measure the structural relationships of the dimensions of the women's entrepreneurship development model based on the entrepreneurial value chain, with a focus on social sustainable development. The Smart PLS software is used for this purpose.

### Results and Discussion

Considering that the threshold value obtained from the average column value (42.8) is significant, therefore, out of the 26 existing dimensions, dimensions related to: selection of thought and opportunity, summary management and marketing plan, presentation and selection of organizational structures in order to guide authorities and coordinate activities, classification of activities based on organization's professions and positions, ensuring coordination of business and organization, initiation of company operations, reduction of innovative ideas and reluctance to accept risks for stability and management problems, partnership, financial and emotional compared to other dimensions will be less than the threshold value (42.8) will be removed. Therefore, other dimensions will be selected based on the fact that their significant value is higher than the threshold. The following table shows the scores obtained between 1 to 10 for pessimistic and optimistic views based on the opinions of 25 experts regarding the level of importance under sub-criteria and support activity indicators. Considering that the threshold value obtained from the average column value (97.7) is significant. Therefore, out of 25 existing dimensions, dimensions related to: technical business management training, financial skills training and accounting consultation for preparing insurance and marketing plans, consultation in the field of legal materials and Iranian law related to business, lenders with asset support and share suppliers equipment



Kharazmi University

# Journal of Applied Researches in Geographical Sciences

Print ISSN: 2228-7736

Online ISSN: 2588-5138

<https://jgs.khu.ac.ir/>



selection for qualified volunteers justification training employees performance evaluation communication with employees' rights management salary motivation distance government education media creation growth centers information dissemination commercial relations market type marketing customer preferences compared to other dimensions their significant value is less than the threshold (97.7) will be removed. Therefore, other dimensions will be selected based on their significant value being higher than the threshold. Sustainable social development in urban areas in this research has 3 dimensions: participation, security and quality of work life considering that the threshold value obtained from the average column value (72.7) is significant. Therefore, out of 13 existing dimensions related to: social interaction equal opportunities satisfaction with participation continuity improvement human security social justice reduction or absence of crime general perception psychological empowerment satisfaction with job opportunities guaranteed education employment basic human rights compared to other dimensions their significant value is less than the threshold (72.7) will be removed.

## Conclusion

The standardized coefficient (path coefficient) between two variables (women's entrepreneurship development on social sustainable development) is  $0.686=\beta$ . And the significant coefficient (t-statistic) between these two variables is  $724.8=t$  (greater than the absolute value of 1.96), indicating significance. It can be concluded that there is a significant impact of women's entrepreneurship on social sustainable development. Ultimately, considering the strengthening of primary activities and support activities in the value chain of entrepreneurship, women's entrepreneurship development will lead to social sustainable development in urban areas.

**Keywords:** Entrepreneurship, Developing entrepreneurship, Value chain, Effective factors on entrepreneurship, Social sustainable development.

## تحلیل عوامل مؤثر بر توسعه کارآفرینی زنان و اثرات آن بر توسعه پایدار اجتماعی در مناطق شهری

نفیسه ورکیانی پور<sup>۱</sup>، سیدمحمدرضا حسینی<sup>۲</sup>، روح‌الله سمیعی<sup>۳</sup>، مجید اشرفی<sup>۴</sup>

۱. دکترای تخصصی، واحد علی‌آبادکتول، دانشگاه آزاد اسلامی، علی‌آبادکتول، ایران.

رایانامه: [Nafiseh\\_kiani56@yahoo.com](mailto:Nafiseh_kiani56@yahoo.com)

۲. نویسنده مسئول، استادیار، گروه اقتصاد، واحد علی‌آبادکتول، دانشگاه آزاد اسلامی، علی‌آبادکتول، ایران.

رایانامه: [Mehranhosseini@gmail.com](mailto:Mehranhosseini@gmail.com)

۳. استادیار، گروه مدیریت، واحد علی‌آبادکتول، دانشگاه آزاد اسلامی، علی‌آبادکتول، ایران.

رایانامه: [Roohalla.samiee@gmail.com](mailto:Roohalla.samiee@gmail.com)

۴. استادیار، گروه حسابداری، واحد علی‌آبادکتول، دانشگاه آزاد اسلامی، علی‌آبادکتول، ایران.

رایانامه: [Mjd\\_shrafi@yahoo.com](mailto:Mjd_shrafi@yahoo.com)

چکیده	اطلاعات مقاله
زنان نقش مهمی در ارتقای اشتغال و بهبود وضعیت اقتصادی جامعه ایفا می‌کنند، بنابراین هویت دادن و استقلال بخشیدن به آنان و فراهم کردن زمینه مشارکت فعال آن‌ها در امور مختلف اقتصادی - اجتماعی به خصوص فعالیت‌های کارآفرینی در مناطق شهری، عامل بسیار مهم این نیروی عظیم است. ابتدا به بررسی و تجزیه و تحلیل مشخصه‌های جمعیت شناختی خبرگان پرداخته می‌شود و سپس مؤلفه‌های زنجیره ارزش کارآفرینی و توسعه پایدار اجتماعی شناسایی شده را با استفاده از نظر خبرگان (که ۲۰ نفر از زنان برتر کارآفرین استان گلستان هستند) و به کمک روش دلفی فازی و انجام فازی زدایی غربال و مؤلفه‌های متغیرهای موردنظر انتخاب می‌گردد، همچنین روایی و پایایی پرسشنامه‌ها با استفاده از آلفای کرونباخ موردبررسی و نرمال بودن توزیع مؤلفه‌ها و نمونه‌ی آماری توسط آزمون کلوموگرونوف - اسمیرنوف و آزمون t - ادستودنت انجام می‌شود. در بخش اول، با استفاده از روش فرآیند تحلیل سلسله مراتبی و با بهره‌گیری از نرم‌افزار Expert choice به اولویت‌بندی و رتبه‌بندی ابعاد و مؤلفه‌های زنجیره ارزش کارآفرینی (توسط ۱۹۸ نفر از زنان کارآفرین استان گلستان) پرداخته می‌شود. در بخش دوم، برای سنجش روابط بین توسعه کارآفرینی زنان بر اساس زنجیره ارزش کارآفرینی و توسعه پایدار اجتماعی از تحقیق همبستگی و معادلات ساختاری برای آزمون تحلیل عاملی و روش آزمون تحلیل عاملی با استفاده از نرم‌افزار Smart pls2 استفاده شده است که این ارتباط معنی‌دار است، زیرا در تحقیق همبستگی نه تنها روابط بین متغیرها را می‌توان کشف کرد بلکه نوع و میزان ارتباط متغیرها با یکدیگر نیز از این طریق به دست می‌آید و سپس به بحث و تفسیر نتایج پرداخته شد و مدل توسعه کارآفرینی زنان بر اساس زنجیره ارزش کارآفرینی با رویکرد توسعه پایدار اجتماعی ارائه گردید. این مدل در تدوین توسعه کارآفرینی زنان کمک شایانی نموده و نقاط قوت و ضعف را به‌خوبی نمایان می‌سازد.	نوع مقاله: مقاله پژوهشی تاریخ دریافت: ۱۳۹۹/۰۶/۱۴ تاریخ بازنگری: ۱۳۹۹/۰۹/۲۵ تاریخ پذیرش: ۱۳۹۹/۱۰/۲۴ تاریخ انتشار: ۱۳۹۹/۱۰/۳۰ تاریخ انتشار آنلاین: ۱۴۰۲/۸/۰۱ کلیدواژه‌ها: کارآفرینی، توسعه کارآفرینی، زنجیره ارزش، عوامل مؤثر کارآفرینی، توسعه پایدار اجتماعی.

استناد: ورکیانی پور، نفیسه؛ حسینی، سیدمحمدرضا؛ سمیعی، روح‌الله؛ و اشرفی، مجید (۱۴۰۳). تحلیل عوامل مؤثر بر توسعه

کارآفرینی زنان و اثرات آن بر توسعه پایدار اجتماعی در مناطق شهری. نشریه تحقیقات کاربردی علوم جغرافیایی، ۷۴

(۲۴)، ۳۶۸-۳۸۸. <http://doi.org/10.61186/jgs.24.74.10>



© نویسندگان.

ناشر: دانشگاه خوارزمی تهران.

## مقدمه

مسائلی که کشورهای مختلف در سه دهه‌ی گذشته برای فائق آمدن بر مشکلات مختلف اقتصادی و اجتماعی به آن روی آورده‌اند، عبارت‌اند از: توسعه فرهنگ کارآفرینی، انجام حمایت‌های لازم از کارآفرینان، ارائه آموزش‌های موردنیاز به آنان و انجام تحقیقات و پژوهش‌های لازم در این زمینه، تأمل در وضعیت اقتصادی و روند مراحل پیشرفت و توسعه در کشورهای پیشرفته و در حال توسعه که به موضوع کارآفرینی توجه نموده‌اند، نشانگر آن است که این کشورها توانسته‌اند به پیشرفت‌های چشمگیری در زمینه‌های مختلف اقتصادی و اجتماعی دست یابند و یا حداقل بحران‌های پیش‌آمده را به سلامت پشت سر گذاشته و خود را برای بحران‌هایی که وقوع آن‌ها را در آینده پیش‌بینی می‌کردند، مهیا نمایند. از جمله این کشورها می‌توان به ایالات متحده، کشورهای اتحادیه اروپایی، کشورهای جنوب شرق آسیا، چین، برخی از کشورهای آمریکای لاتین و آفریقای و اقیانوسیه اشاره کرد. در کشور ما در چندساله‌ی اخیر به موضوع کارآفرینی توجه شده و قبل از آن، به جز چند مورد خاص، تقریباً سابقه‌ای در زمینه فعالیت در خصوص آن وجود نداشته است. کارآفرینی دارای مفهوم بسیار وسیع و باارزشی است و منحصر کردن این مفهوم به اشتغال‌زایی، برداشتی ناصحیح از آن می‌باشد. اشتغال مترادف کارآفرینی نیست، اما یکی از نتایج مسلم کارآفرینی، اشتغال است و یکی از ابزارهای مؤثر توسعه اشتغال به‌ویژه وقتی که اساس کار بر استفاده از منابع و فرصت‌ها می‌باشد، کارآفرینی است.<sup>۱</sup>

علاوه بر محدودیت‌های مختلفی که پیش روی یک کارآفرین با ایجادکنندگان و توسعه‌دهندگان بنگاه‌های اقتصادی قرار دارد، زنان و برخی از گروه‌های جامعه باید بر محدودیت‌های دیگری نیز که گهگاه غیرقابل حل هستند، فائق آیند. دلیل این محدودیت‌ها اغلب وجود تبعیض‌های مختلفی است که در سطح عمیقی از رفتارهای فرهنگی حاکم بر جوامع تثبیت شده و در این میان کارآفرینان زن، بزرگ‌ترین گروه از جمعیتی را تشکیل می‌دهند که از چنین اعمال تبعیض‌آمیز شغلی و تجاری رنج می‌برند. هرچند این مسائل در مورد گروه‌های دیگر جامعه مثل افرادی که دچار اختلالات خاصی هستند، افراد بسیار جوان و افراد کهن‌سال، اقلیت‌های مذهبی و قومی و افراد بیگانه و نیز افرادی که بیماری دارند، نیز وجود دارد، اما هنوز مشخص نیست که آیا این افراد توانایی لازم برای ایجاد و توسعه موفقیت‌آمیز کسب‌وکار را دارند یا خیر! اما اگر به جای این که به توانمندی و کفایت زنان در ایجاد توسعه کسب‌وکار توجه شود، در مورد آن‌ها اعمال تبعیض شود، امری ناگوار و به دور از نگاه کارشناسانه است؛ بنابراین، این موانع بر جوامعی که پتانسیل مشارکت‌های اقتصادی زنان در سطح پایین و ناچیزی قرار دارد، تأثیر منفی خواهد گذاشت. برخی از این مسائل برای دولت‌ها، گروه‌های زنان و سازمان‌های مختلفی که هدف آن‌ها حذف و ارتقاء حقوق افراد است و با این تبعیض‌ها مواجه می‌باشند، شناخته شده هستند، اما همه افراد در هر وضعیتی که قرار دارند، باید از فرصت‌های برابر و یکسان از نظر دسترسی به منابع، مهارت‌ها و دانش استفاده کنند تا قادر باشند حداکثر استفاده از پتانسیل و توان خود را بنمایند. علاوه بر این، آن‌ها باید بتوانند در صورت عضویت در سازمان‌های کارفرمایی و کارگری از حمایت‌های لازم برخوردار شوند، به طوری که گرایش‌ها و کسب‌وکارهای آن‌ها بتواند ضمن قرارگیری درست در مسیر و سطوح مختلف بوروکراسی، تکامل و ارتقاء یابد.<sup>۲</sup>

تحولات و دگرگونی‌های نظام اجتماعی - اقتصادی عصر حاضر، ناشی از پیشرفت‌های شگرف علمی و تکنولوژیک است که به‌نوبه‌ی خود منجر به دیدگاه‌ها، ضرورت‌ها و نیازهای جدیدی شده است. برای پاسخ به این نیازها و همراهی با تحولات و دگرگونی‌های مزبور، دیگر نمی‌توان به روش‌ها و فرآیندهای موجود اکتفا کرد. از این رو، تضمین و تداوم حیات و بقای جوامع، نیازمند ارائه راه‌ها و روش‌های جدید به‌منظور مقابله با مشکلات است. به همین خاطر است که نوآوری، ابداع، تولید محصول جدید، فرآیند و روش‌های نو، بیش از پیش ضرورت می‌یابد. به‌منظور استفاده‌ی بهینه از توانایی‌های زنان و دستیابی به توسعه اقتصادی، سیاستمداران با کمک اقتصاددانان و برنامه‌ریزان به دنبال ارائه الگویی هستند که نقش کارآفرینی زنان را در توسعه همه‌جانبه به‌ویژه توسعه اقتصادی تقویت نمایند.

1. Akbar, I., Muzaffar, M., & Rehman, Kh, U., (2012)

2. Aminafshar. A.

شرکت زنان در فعالیتهای اقتصادی از آغاز پیدایش بشر، واقعیتی انکارناپذیر بوده است و زنان از قدیم‌الایام سهم عمده‌ای در تولید ملی داشته‌اند. از این گذشته، امروز این واقعیت نیز کمابیش پیشرفته شده که در دوره‌ی کنونی، چنانچه شرایط مناسبی برای کار زنان فراهم باشد، آنان می‌توانند فراتر از نقش‌های سنتی خود عمل کنند و با مشارکت در بازار کار، موجب افزایش سطح تولید و درآمد سرانه‌ی ملی و در نتیجه افزایش رفاه اجتماعی کل جامعه شوند. بر اساس ساختار فرهنگی جامعه‌ی امروز ایران، به‌ویژه قوانین مربوط به کار و خانواده، همچنین سنت و عرف اجتماعی، مردان‌آور خانه تلقی می‌شود. از این‌رو، مشارکت زنان در بازار کار و فعالیتهای اقتصادی زنان ضروری به شمار نمی‌آید، در حالی که با توجه به دگرگونی‌های ارزشی و ساختاری دهه‌های اخیر از جمله افزایش سطح تحصیلات دختران و نیز افزایش سهم پذیرفته‌شدگان دختر در دانشگاه‌ها، افزایش میانگین سن ازدواج، دگرگونی ساختار خانواده از نوع گسترده به هسته‌ای، کاهش بعد خانوار و کاهش قدرت خرید سرپرست خانوار، افزایش سریع میزان مشارکت زنان در سال‌های آتی، قطعی است.

کشورهای پیشرفته‌ی صنعتی خیلی سریع توانستند نقش زنان کارآفرین را در توسعه اقتصادی کشف کنند و به دنبال توسعه و ترویج چنین فرهنگی در میان زنان تلاش نموده و در این راستا سیاست‌های حمایتی مناسبی را در تقویت ویژگی‌های کارآفرینانه و بقای روحیه‌ی کارآفرینی در میان زنان اتحاد نمایند. در واقع، امروزه در عرصه‌ی جهانی، زنان خلاق، نوآور و مبتکر و مشوق سرمایه‌گذاری، عامل ایجاد اشتغال، گزینه‌ی اصلی انتقال فناوری و عامل رفع خلل و تنگناهای بازار، در جوامع تبیین ساخته است. چرخ‌های توسعه‌ی اقتصادی همواره با توسعه کارآفرینی به حرکت درمی‌آیند. از این‌رو، پرورش نیروهای خلاق و نوآور، یکی از مباحث مهم در سطح صنعت، خدمات و دانشگاه‌ها می‌باشد. امروز همگان دریافته‌اند جوامعی که بیشتر به فکر متکی بوده‌اند تا به منابع زیرزمینی در بلندمدت موفق‌تر و سرفرازتر بوده‌اند. منابع زیرزمینی در کشورهای جهان سوم به‌رغم مزیت‌های آن از جمله موانع توسعه‌یافتگی محسوب شده است. در صورتی که نبود این منابع در برخی از کشورها باعث شده است تا آن‌ها با استفاده از نیروی فکر، خلاقیت و ابتکار و در یک کلمه، کارآفرینی، از جمله کشورهای پیشرو در جهان کنونی شوند. به‌ویژه در عصر حاضر که عصر دانایی و خلاقیت و عصر تلفیق اندیشه‌ها و ابتکارات است، توجه به کارآفرینی در توسعه و پیشرفت کشورها بسیار اهمیت دارد. کارآفرینی از منابع مهم و پایان‌ناپذیر جوامع بشری است. منبعی که به توان و خلاقیت انسان‌ها برمی‌گردد. افزایش میزان توجه سیاست‌گذاران، دولتمردان و مدیران به این موضوع حساس و ضروری در جامعه در حال رشد ما، زمینه‌ی مناسبی برای بروز استعداد‌های زنان و دختران کارآفرین را به‌منظور توسعه اقتصادی کشور فراهم خواهند ساخت که رسیدن به این هدف نیازمند همکاری نزدیک دولت در تدوین سیاست‌ها، خط‌مشی‌ها و قوانین و محافل علمی در ارائه راهکارهای اجرایی برای شناسایی، پرورش و شکوفایی استعداد‌های این افراد می‌باشد تا از این طریق بتوانیم هرچه بهتر و بیشتر از این ذخایر گران‌بها و پایان‌ناپذیر به نحو احسن استفاده نماییم.

با توجه به این‌که حدود نیمی از جمعیت هر جامعه را زنان تشکیل می‌دهند و زنان در ردیف بزرگ‌ترین ذخایری هستند که هنوز از وجودشان استفاده بهینه به عمل نیامده است. این گروه کثیر که عهده‌دار تنظیم امور خانوادگی و تعیین‌کننده مسیر اقتصاد و خانواده محسوب می‌شوند، در امور اقتصادی و تنظیم بودجه خانوادگی دخالت مستقیم دارند و هر جنبشی که بخواهد رفاه اجتماعی و نظم اقتصادی را توسعه دهد، ناگزیر است که از توجه همکاری طبقه‌ای که نیمی از جمعیت جامعه را تشکیل می‌دهند، بهره‌مند گردد، در عصر حاضر فراهم کردن زمینه‌های تازه برای مشارکت بیشتر زنان و بهره‌گیری جدی‌تر از قدرت تفکر، ابداع و خلاقیت آنان باید در سرفصل سرمایه‌های مدیریت نوین قرار گیرد (هاشمی، ۱۳۸۶).

در شرایطی که کاهش سرمایه‌گذاری در اقتصاد کشور از یک‌سو، بهره‌وری پایین و گرایش به تعدیل نیروی انسانی در سازمان‌های دولتی از سوی دیگر و اضافه شدن خیل تازه‌واردان به عرصه‌ی کار اخیر، بیکاری را به معضل بزرگ اقتصادی و اجتماعی این زمان بدل کرده است، از آنجایی که توسعه کارآفرینی زنان به‌عنوان یکی از موارد مهم در توسعه پایدار اجتماعی می‌باشد، به نظر می‌رسد با به‌کارگیری مؤلفه‌های زنجیره ارزش کارآفرینی (نوآوری، مخاطره‌پذیری، خلق فکر و شناسایی فرصت، جذب منابع و سازمان‌دهی، توسعه طرح‌ها، ارائه محصول و خدمات برای ادامه حیات، ایجاد یا تجدید ساختار واحدهای اقتصادی و اجتماعی، رضایت‌بخشی و استقلال‌طلبی، ایجاد فرهنگ حمایت از کارآفرینان، حمایت از کسب‌وکارها، تعلیم

دانش، توسعه مراکز بازاریابی، مشاوره‌های مالی و حقوقی، مدیریت منابع انسانی) می‌توان به رفع موانع و مشکلات در توسعه کارآفرینی زنان کمک نمود (تارگاه دکتر فیض‌بخش).

با توجه به تعریف فوق و ماهیت کارآفرینی که در صنایع خدماتی جای می‌گیرد و بر مبنای زنجیره عام، مدل زنجیره ارزش کارآفرینی اهمیت ویژه‌ای می‌تواند داشته باشد و همانند زنجیره ارزش عام از فعالیت‌های اولیه و پشتیبانی تشکیل می‌شود.<sup>۳</sup>

فعالیت‌های اولیه در این زنجیره، فعالیت‌های جدا از یکدیگری هستند که شخص یا سازمان کارآفرین از مرحله ظهور فکر و تشخیص فرصت تا راه‌اندازی، تثبیت و رشد کسب‌وکار باید انجام دهد که شامل موارد ذیل می‌گردد:

۱. فکر و تشخیص فرصت؛

۲. تدوین طرح کسب‌وکار؛

۳. جذب منابع و سازمان‌دهی؛

۴. راه‌اندازی کسب‌وکار؛

۵. بلوغ، تثبیت و خروج از کسب‌وکار.

فعالیت‌های پشتیبانی، فعالیت‌هایی می‌باشند که عمدتاً به‌وسیله افراد و سازمان‌هایی به‌غیر از کارآفرین انجام می‌شود (نظیر دولت، مؤسسات آموزشی، مشاوره و ...) و فعالیت‌های اولیه را حمایت کرده و کارآفرین را در رسیدن به اهدافش یاری می‌نماید.

این فعالیت‌ها عبارت‌اند از:

۱. آموزش مهارت‌های کارآفرینی؛ ۲. مشاوره؛ ۳. تأمین منابع مالی؛ ۴. مدیریت منابع انسانی؛ ۵. سیاست‌ها و حمایت‌های

دولتی؛ ۶. زیرساخت‌های اساسی (فرهنگی، اجتماعی، اقتصادی و بازار).

پس از آنجایی که توسعه پایدار، امروز بر پایه‌ی نوآوری و خلاقیت و استفاده از دانش استوار است. توسعه‌ی کارآفرینی در کشور ضمن فراهم آوردن زمینه رشد توسعه پایدار، مسائل و مشکلات جاری از همه مهم‌تر فقر، نابسامانی اجتماعی و فرهنگی، بیکاری دانش‌آموختگان دانشگاهی و معضل انبوه سایر بیکاران را مرتفع خواهد کرد. در واقع توسعه کارآفرینی که به مفهوم کشف و بهره‌برداری از فرصت‌ها به‌منظور ارزش‌آفرینی در حوزه‌های مختلف اقتصادی، اجتماعی و فرهنگی جامعه است. پایه و اساس توسعه همه‌جانبه محسوب می‌شود.<sup>۴</sup>

توسعه پایدار برخاسته از پایداری اجتماعی است و زمینه‌ساز رسیدن به توسعه پایدار، توجه به مباحث اجتماعی است که به‌نوعی پایداری اجتماعی ابعاد مختلف آن را در بر می‌گیرد؛ به این معنا که اگر در جامعه‌ای شاخص‌های پایداری اجتماعی از حد مطلوبی برخوردار باشند، انتظار می‌رود توسعه پایدار در دیگر ابعاد زیست‌محیطی و اقتصادی نیز وجود داشته باشد.<sup>۵</sup>

## اهداف تحقیق

### هدف اصلی

طراحی مدل کارآفرینی زنان بر اساس زنجیره ارزش کارآفرینی با رویکرد توسعه پایدار اجتماعی

اهداف فرعی (شامل اهداف علمی، کاربردی و ضرورت‌های خاص انجام تحقیق)

- شناسایی مؤلفه‌های زنجیره‌ی ارزش کارآفرینی

- اولویت‌بندی مؤلفه‌های زنجیره ارزش کارآفرینی

- شناسایی مؤلفه‌های اصلی توسعه پایدار اجتماعی

- بررسی میزان ارتباط بین توسعه کارآفرینی زنان و توسعه پایدار اجتماعی با استفاده از محاسبات آماری

<sup>3</sup>. Arazmjo, H., Nasehifar, V., Taghavifard, M, T. (2014).

<sup>4</sup>. Gilman-rabert, 2008.

<sup>5</sup>. Henry-Jan, 2010.

کارآفرینی از ابتدای خلقت بشر و همراه با او در تمام شئون زندگی انسان حضور داشته و مبنای تمامی حضور داشته و مبنای تمامی تحولات و پیشرفت‌های بشری بوده است. ادبیات کارآفرینی نشان می‌دهد که کارآفرینی فعالیت‌های بشر را در برمی‌گیرد. (صمد آقایی، ۱۳۸۷: ۲۲) واژه کارآفرینی از کلمه فرانسوی *Entrepreneur* به معنای «واسطه و دلال» و یا اصطلاح انگلیسی *to undertake* به معنای «متعهد شدن» نشأت گرفته است که در فارسی ابتدا کارآفرمایی و سپس کارآفرینی ترجمه شده که هر دو ترجمه خوبی از این واژه‌ها نیستند.<sup>۶</sup>

به نظر می‌رسد بهتر بود که این واژه به «ارزش‌آفرین» ترجمه می‌شد. کارآفرینی شامل یک فرآیند یادگیری است و عبارت از توانایی برآمدن از عهده مسائل و مشکلات و نیز یاد گرفتن از آن‌ها می‌باشد.<sup>۷</sup>

بنا بر تعریف واژه‌نامه دانشگاهی وبستر: کارآفرین کسی است که متعهد می‌شود مخاطره‌های یک فعالیت اقتصادی را سازمان‌دهی، اداره و تقبل کند. واژه‌ی کارآفرینی دیرزمانی پیش از آنکه مفهوم کلی کارآفرینی به زبان امروزی پدید آید، در زبان فرانسه ابداع شد. در اوایل سده شانزدهم، کسانی را که در امر هدایت مأموریت‌های نظامی بودند، کارآفرین می‌خواندند.<sup>۸</sup> از آن پس درباره‌ی دیگر انواع مخاطرات نیز همین واژه با محدودیت‌هایی مورداستفاده قرار می‌گرفت. از حدود سال ۱۷۰۰ میلادی به بعد، فرانسویان درباره‌ی پیمانکاران دولت که دست‌اندرکار ساخت جاده، پل، بندر و استحکامات بودند، به‌کرات لفظ کارآفرین را به کار برده‌اند (کردنائیچ و همکاران، ۱۳۸۶: ۲).

«کارآفرینی» برخلاف صورت ظاهری آن، به معنای ایجاد کار نیست، این موضوع در جامعه و حتی در میان تحصیل‌کردگان نیز به‌صورت غلط و به معنای «ایجاد کار» متداول شده است؛ درحالی‌که ایجاد کار و شغل ممکن است یکی از نتایج کارآفرینی باشد. تا به حال معادل فارسی مناسب و درستی برای عبارت انگلیسی *Entrepreneurship* پیدا نشده است و بعضی‌ها آن را معادل «ارزش‌آفرینی» می‌دانند (احمدپور، ۱۳۸۷).

با توجه به ابعاد و جلوه‌های متنوعی که از مفهوم کلی کارآفرین قابل‌برداشت است، این مفهوم به‌سرعت در حوزه‌های مختلف علوم انسانی نظیر اقتصاد، علوم رفتاری و مدیریت وارد شد و هر یک از محققان و صاحب‌نظران با توجه به زمینه تخصصی و فکری خود به آن نگرینستند (مقسمی، ۱۳۸۷).

## روش‌شناسی

### روش تحقیق

این تحقیق از لحاظ گردآوری داده و اطلاعات از نوع آمیخته است که شامل نخست تحقیق کیفی و روش دلفی فازی و سپس روش تحقیق کمی روش مدل معادلات ساختاری و آزمون تحلیل عاملی است. از طرفی با توجه به این‌که هدف تحقیقات توسعه دانش کاربردی، در یک زمینه خاص است و تحقیقات کاربردی، به سمت کاربرد عملی دانش، هدایت می‌شود. این تحقیق با توجه به این‌که از ابعاد و مؤلفه‌های الگوهای مطرح شده در زمینه‌ی توسعه کارآفرینی زنان به‌منظور ارائه یک مدل استفاده می‌نماید، از نظر هدف، تحقیق کاربردی و توسعه‌ای است.<sup>۹</sup>

### روش گردآوری داده‌ها

در این تحقیق برای جمع‌آوری اطلاعات درباره مبانی نظری و ادبیات موضوع از روش مطالعات کتابخانه‌ای و ارائه الگو از روش مطالعات میدانی استفاده شده است. در مجموع روش‌های جمع‌آوری اطلاعات در این تحقیق عبارت‌اند از:  
- مطالعه کتب، نشریات و متون تخصصی از طریق جستجو در پایگاه‌های اطلاعاتی (اینترنت)، کتابخانه‌ها و ... به‌منظور دستیابی به مبانی نظری و در عین حال، استفاده از تجربه‌های گوناگون محققین دیگر.

<sup>6</sup>. Zimny, 2003.

<sup>7</sup>. Deakins & Freel, 1998: 21.

<sup>8</sup>. Aladkoomo, 2006.

<sup>9</sup>. Cavalli-sfarza, V., & Ortolano, L (1984).



- استفاده از مصاحبه نیمه ساختاریافته یا اساتید و خبرگان کارآفرینی در جهت اصلاح، بهبود و تأیید ابزار اندازه‌گیری پژوهش. نتایج مصاحبه‌ها در ادامه در بخش بررسی دیدگاه‌های خبرگان ارائه می‌گردد.  
- استفاده از پرسش‌نامه به‌عنوان اصلی‌ترین ابزار جمع‌آوری اطلاعات برای دستیابی به داده‌های موردنظر.

### جامعه و نمونه آماری

۱ - متخصصان، خبرگان (۲۰ نفر از زنان کارآفرین برتر استان گلستان)  
۲ - جامعه آماری شامل زنان کارآفرین استان گلستان می‌باشد. در حال حاضر ۵۰۰ زن کارآفرین در استان گلستان مشغول به فعالیت می‌باشند که بر اساس جدول مورگان، تعداد ۱۹۸ نفر را به‌عنوان نمونه در نظر گرفتیم و به روش نمونه‌گیری تصادفی نامنظم انتخاب نمودیم.

### روش تجزیه و تحلیل داده‌ها

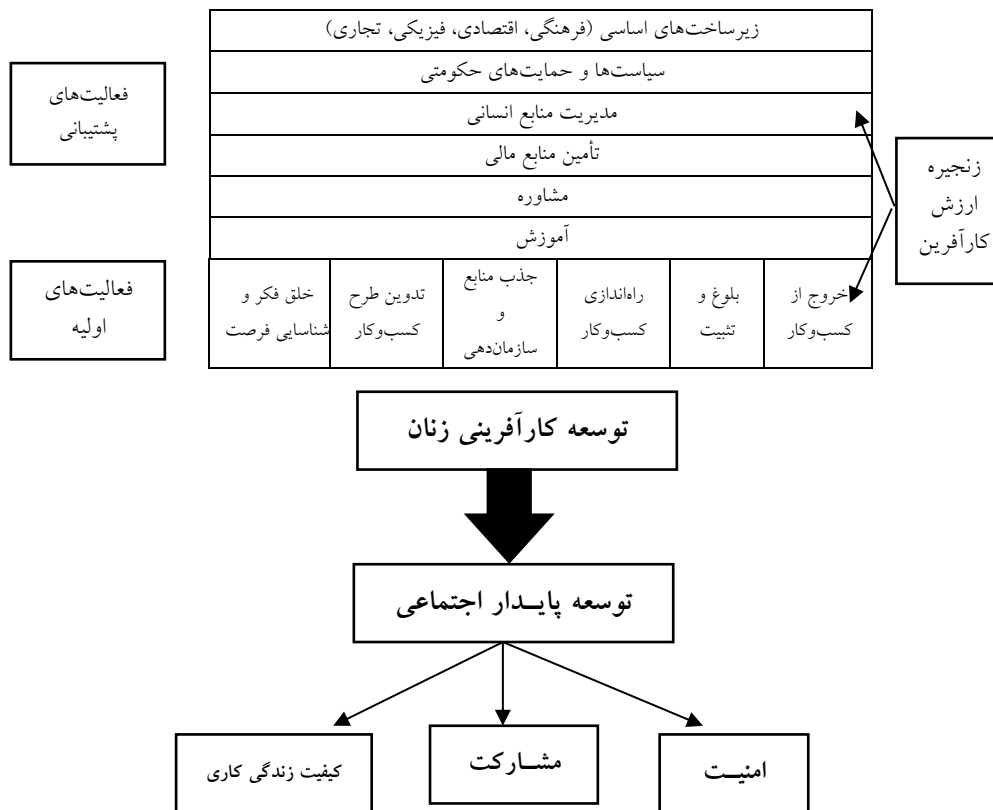
در این پژوهش با استفاده از آمار توصیفی شامل توزیع فراوانی و نمودارهای مختلف و متغیرهای جمعیت شناختی نمونه‌ی آماری (خبرگان و نمونه آماری) مورد تجزیه و تحلیل قرار می‌گیرد، سپس با استفاده از روش فرآیند سلسله تحلیل مراتبی با استفاده از نرم‌افزار Expert choice 11 مؤلفه‌های شناسایی شده در رابطه با زنجیره ارزش کارآفرینی، وزن‌دهی، اولویت-بندی و در مرحله بعد نرمال بودن داده‌ها با استفاده از آزمون کولموگروف اسمیرنوف مورد ارزیابی و برای بررسی وضعیت مؤلفه‌های شناسایی شده از آزمون t و جهت سنجش روابط ساختاری ابعاد مدل توسعه کارآفرینی زنان مبتنی بر زنجیره ارزش کارآفرینی با رویکرد توسعه پایدار اجتماعی از تحقیق همبستگی و مدل‌یابی معادلات ساختاری با استفاده از نرم‌افزار Smart PLS و آزمون تحلیل عاملی جهت بررسی روابط بین متغیرها نیز مورد استفاده قرار می‌گیرد. در نهایت مدل نهایی الگوی تحقیق سنجش و برازش گردید.

### روایی و پایایی

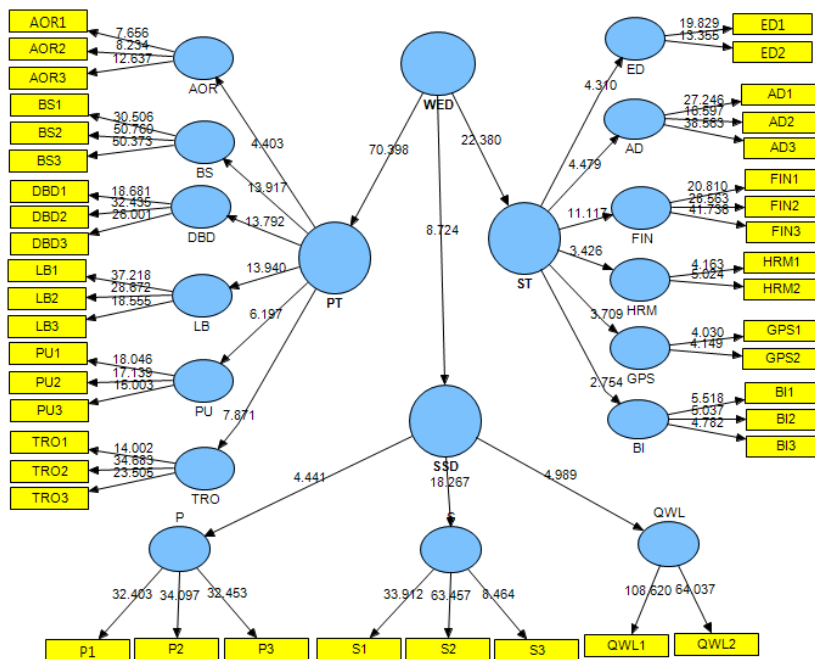
پس از طراحی اولیه پرسشنامه، جهت افزایش روایی از تعدادی از خبرگان بهره گرفته شد و برخی از مؤلفه‌های مربوط به زنجیره ارزش کارآفرینی و مورد جرح و تعدیل قرار گرفت. علاوه بر آن پرسشنامه روش AHP دارای شکل و ساختار ثابتی می‌باشد که در این تحقیق با توجه به پیچیدگی جدول AHP، نوع طراحی آن با استفاده از نظرات خبرگان تغییر کرده است که به این ترتیب پیچیدگی نهفته در جداول AHP تا حد زیادی از بین رفته است.<sup>۱۰</sup>  
همچنین با عنایت به این که در روش AHP نرخ ناسازگاری پاسخ‌ها محاسبه می‌شود و پاسخ‌های با نرخ ناسازگاری بالا کنار گذاشته می‌شود، به‌نوعی نشان‌دهنده پایایی پاسخ‌ها نیز می‌باشد. در نهایت روایی پرسش‌نامه‌های مربوط به مدل توسعه کارآفرینی زنان بر اساس زنجیره ارزش کارآفرینی با رویکرد توسعه پایدار اجتماعی بر اساس نظر خبرگان و روایی همگرایی و پایایی با استفاده از روش آلفای کرونباخ و پایایی ترکیبی به‌دست آمده است.

<sup>10</sup>. Daewoo Park, L. W, Chinta, R, Cunningham, M (2010).

مدل اولیه‌ی تحقیق



یافته‌های تحقیق



مدل ساختاری تحقیق همراه با ضرایب معناداری

در این مقاله، ابتدا مدل توسعه کارآفرینی زنان بر اساس زنجیره ارزش کارآفرینی با رویکرد توسعه پایدار اجتماعی ارائه گردید که با توجه به مقدار به دست آمده برای GOS به میزان ۰/۶۴۳ جدول (۱) برازش بسیار مناسب مدل کلی تأیید شد.

جدول (۱). نتایج برازش مدل کلی

GOF	R <sup>2</sup>	Communality
۰/۶۴۳	۰/۴۸۶	۰/۸۵۱

## فعالیت‌های اولیه

جدول (۲) از میزان نمرات کسب شده بین ۱ تا ۱۰ برای بدبینانه و خوش بینانه که با توجه به نظر ۲۰ نفر از خبرگان در مورد میزان درجه اهمیت زیر معیارها و شاخص‌های فعالیت‌های اولیه به دست آمده است.

جدول (۲). انتخاب مناسب‌ترین معیار بر اساس روش دلفی فازی فعالیت‌های اولیه

مقدار معنی‌داری	میانگین هندسی		مقدار خوش بینانه		مقدار بدبینانه		ابعاد
	$U_m^i$	$I_m^i$	بیشترین	کمترین	بیشترین	کمترین	
۱۰/۳۳	۸/۹۷	۴/۹۹	۱۰	۸	۸	۲	فکر و تشخیص فرصت
۱۲/۳۸	۷/۹۶	۵/۵۱	۹	۷	۹	۳	خلق فکر و شناسایی فرصت
۲/۹۳	۶/۴۲	۴/۱۸	۷	۴	۵	۴	ارزشیابی فکر و فرصت
۱۱/۳۶	۷/۹۶	۵/۹۲	۹	۷	۸	۳	انتخاب فکر و فرصت
							پیشنهاد و روش‌های پیاده‌سازی
							تدوین طرح و کسب‌وکار
۹/۷۲	۹/۱۷	۴/۵۶	۱۰	۸	۸	۲	معرفی طرح و محاسبه شاخص‌های طرح
۳/۱۲	۶/۶۱	۵/۱۴	۸	۵	۶	۵	خلاصه مدیریتی و طرح بازاریابی
۹/۸۳	۹/۱۷	۴/۶۵	۱۰	۸	۸	۲	تحلیل محیطی و تحلیل صنعتی
۹/۳۶	۹/۰۷	۴/۸۹	۱۰	۸	۸	۳	مطالعات و بررسی فنی و مالی
							جذب منابع و سازمان‌دهی
۱۱/۲۸	۸/۰۶	۵/۹۲	۹	۷	۸	۳	تأمین عوامل انسانی موردنیاز از طریق جذب، نگهداری و رشد کارکنان مستعد برای تحقق برنامه‌های تنظیم‌شده
۹/۱۴	۹/۵۸	۵/۶۸	۱۰	۸	۸	۴	رفتارهای حمایتی مدیریتی به منظور توانمندسازی کارکنان و افزایش عملکرد فردی و گروهی
۱۰/۹۶	۸/۵۸	۵/۲۸	۱۰	۸	۸	۳	تعریف نمودن وظایف و مسئولیت‌های عناصر موجود در ساختار سازمانی و برقراری ارتباط بین مشاغل با افراد برای کسب بهینه اهداف
۲/۹۳	۶/۴۲	۴/۱۸	۷	۴	۵	۴	طراحی و انتخاب ساختارهای سازمان در راستای هدایت اختیارات و اجرای هماهنگ فعالیت‌ها
۳/۱۳	۶/۴۱	۴/۱۲	۸	۴	۵	۳	طبقه‌بندی فعالیت‌ها برحسب مشاغل و منصب‌های سازمان و اطمینان از هماهنگی کسب‌وکار و سازمان
							راه‌اندازی کسب‌وکار
۱۱/۰۸	۸/۱۱	۵/۸۳	۹	۷	۸	۳	تهیه مجوزهای موردنیاز و محل اجرای طرح
۸/۹۴	۹/۵۸	۵/۴۴	۱۰	۸	۸	۴	تأسیس یکی از شرکت‌های تجاری یا فعالیت انفرادی
۱۰/۲۱	۸/۵۸	۵/۴۶	۱۰	۸	۸	۳	انجام فرایندهای عملیاتی لازم برای شروع کار
۲/۸۹	۶/۴۲	۴/۳۷	۷	۴	۵	۴	آغاز به کار شرکت

بلوغ و تثبیت							
۳/۷۷	۶/۵۰	۴/۰۰	۸	۴	۵	۲	ارائه محصول و خدمات برای رسیدن به بلوغ و تثبیت
۱۲/۹۶	۷/۹۶	۵/۷۷	۹	۷	۹	۴	غلبه بر مسائل مالی و مدیریتی و ارائه طرح‌هایی برای حفظ بلوغ و تثبیت
۱۲/۸۵	۷/۹۶	۵/۷۲	۹	۷	۹	۴	افزایش سرعت و توان مدیریتی برای غلبه بر رخدادهای تهدیدکننده‌ی ادامه حیات و استفاده از مکانیزم بازخورد برای بهبود فرآیند و کیفیت
۳/۱۰	۶/۶۱	۵/۱۹	۸	۵	۶	۵	کاهش ایده‌های نوآورانه و عدم تمایل به پذیرفتن ریسک برای پایداری ثبات
۱۱/۱۲	۸/۰۶	۵/۸۳	۹	۷	۸	۳	اشباع بازار، ایجاد ثبات در بازار سرمایه و کسب‌وکار و عدم تمایل برای دستیابی به بازارهای جدید و فناوری‌های نوین
خروج از کسب‌وکار							
۱۳/۲۰	۷/۹۶	۵/۸۷	۹	۷	۹	۳	شناسایی فرصت‌های بهتر کسب‌وکار
۹/۱۰	۹/۰۷	۴/۶۲	۱۰	۸	۸	۳	شرایط نامساعد محیطی و قانونی برای کسب‌وکار
۱۰/۹۴	۸/۶۷	۵/۳۰	۹	۷	۸	۲	برآورد کردن چشم‌انداز مثبت برای آینده
۲/۲۲	۶/۶۸	۴/۱۸	۹	۴	۵	۴	مشکلات مدیریتی و اداره‌ی کسب‌وکار، شراکتی، مالی و عاطفی

\* حد آستانه = ۸/۴۲

با توجه به اینکه مقدار حد آستانه که از میانگین ستون مقدار معنی‌داری (۸/۴۲) به‌دست‌آمده است؛ بنابراین از میان ۲۶ بعد موجود، ابعاد: انتخاب فکر و فرصت، خلاصه مدیریتی و طرح بازاریابی، طراحی و انتخاب ساختارهای سازمان در راستای هدایت اختیارات و اجرای هماهنگ فعالیت‌ها، طبقه‌بندی فعالیت‌ها برحسب مشاغل و منصب‌های سازمان و اطمینان از هماهنگی کسب‌وکار و سازمان، آغاز به کار شرکت، کاهش ایده‌های نوآورانه و عدم تمایل به پذیرفتن ریسک برای پایداری ثبات و مشکلات مدیریتی و اداره‌ی کسب‌وکار، شراکتی، مالی و عاطفی در مقایسه با سایر ابعاد مقدار معناداری آن‌ها کمتر از حد آستانه (۸/۴۲) می‌باشد حذف خواهند شد؛ بنابراین سایر ابعاد با توجه اینکه مقدار معناداری آن‌ها بیشتر از حد آستانه می‌باشد، انتخاب خواهند شد.

### فعالیت‌های پشتیبانی

جدول (۳) از میزان نمرات کسب‌شده بین ۱ تا ۱۰ برای بدبینانه و خوش‌بینانه که با توجه به نظر ۲۰ نفر از خبرگان در مورد میزان درجه اهمیت زیر معیارها و شاخص‌های فعالیت‌های پشتیبانی به‌دست‌آمده است.

جدول (۳). انتخاب مناسب‌ترین معیار بر اساس روش دلفی فازی فعالیت‌های پشتیبانی

مقدار معنی‌داری	میانگین هندسی		مقدار خوش‌بینانه		مقدار بدبینانه		ابعاد
	$U_m^i$	$I_m^i$	بیشترین	کمترین	بیشترین	کمترین	
۱۰/۳۳	۸/۹۷	۴/۹۹	۱۰	۸	۸	۲	آموزش مهارت‌های کارآفرینی نیروی فنی و مدیریتی
۳/۱۳	۶/۴۱	۴/۱۲	۸	۴	۵	۳	آموزش مدیریت فنی کسب‌وکار
۲/۹۳	۶/۴۲	۴/۱۸	۷	۴	۵	۴	آموزش مهارت‌های مالی و حسابداری
۱۱/۳۶	۷/۹۶	۵/۹۲	۹	۷	۸	۳	آموزش مدیریت توسعه، کنترل و بازاریابی

مشاوره

۹/۷۲	۹/۱۷	۴/۵۶	۱۰	۸	۸	۲	مشاوره در زمینه تسهیلات و یا موانع دولتی در خصوص کسب و کارها
۱۰/۲۱	۸/۵۸	۵/۴۶	۱۰	۸	۸	۳	مشاوره در زمینه استفاده بهینه از تکنولوژی در کسب و کار
۳/۷۱	۶/۳۷	۴/۱۲	۷	۴	۵	۳	مشاوره جهت تهیه برنامه‌های بیمه و بازاریابی
۴/۲۸	۶/۶۵	۴/۹۷	۸	۵	۶	۴	مشاوره در زمینه مواد قانونی و حقوقی ایران در زمینه‌های مرتبط با کسب و کار
۱۰/۰۹	۸/۶۳	۵/۳۹	۱۰	۸	۸	۳	مشاوره در زمینه تأمین منابع مالی و جذب نیروی انسانی
تأمین منابع مالی							
۱۱/۲۸	۸/۰۶	۵/۹۲	۹	۷	۸	۳	بانک‌های تجاری در قالب تسهیلات، وام و پس‌انداز
۳/۷۵	۶/۴۶	۳/۹۵	۸	۴	۵	۲	وام‌دهندگان به پشت‌تولنه دارایی و عرضه‌کننده سهام و تجهیزات
۱۰/۹۶	۸/۵۸	۵/۲۸	۱۰	۸	۸	۲	فرشتگان کسب و کار
۱۱/۱۲	۸/۰۶	۵/۸۳	۹	۷	۸	۳	شرکت‌های سرمایه‌گذار مخاطره‌پذیر
مدیریت منابع انسانی							
۱۱/۲۴	۸/۱۱	۵/۹۲	۹	۷	۸	۳	تجزیه و تحلیلی شغل و برنامه‌ریزی منابع انسانی
۳/۸۲	۷/۰۰	۴/۶۶	۹	۴	۶	۳	گزینش داوطلبان واجد شرایط، توجیه و آموزش کارکنان و ارزیابی عملکرد
۲/۵۳	۵/۷۲	۳/۲۶	۸	۴	۴	۲	برقراری ارتباط با کارکنان، مدیریت حقوق و دستمزد و ایجاد انگیزه
۱۲/۳۸	۷/۹۶	۵/۵۱	۹	۷	۹	۳	توسعه نیروی انسانی، آموزش و متعهد نمودن کارکنان به سازمان
سیاست‌ها و حمایت‌های حکومتی							
۱۳/۰۴	۷/۹۶	۵/۸۰	۹	۷	۹	۳	فرهنگ‌سازی و ترویج روحیه کارآفرینی
۱۲/۹۶	۷/۹۶	۵/۷۷	۹	۷	۹	۳	اصلاحات ساختاری و نهادسازی
۲/۵۸	۶/۶۵	۵/۱۴	۹	۵	۶	۵	آموزش دولتی از راه دور و رسانه‌ای
۴/۲۰	۵/۶۴	۳/۶۸	۷	۴	۵	۲	ایجاد مراکز رشد و اطلاع‌رسانی
زیرساخت‌های اساسی (فرهنگی، اقتصادی، فیزیکی، تجاری و ...)							
۱۳/۱۵	۸/۰۱	۵/۸۷	۹	۷	۹	۳	سطح فرهنگ کار
۹/۱۱	۸/۰۳	۴/۶۲	۱۰	۸	۸	۳	تعهدات اخلاقی و سخت‌کوشی
۹/۲۲	۸/۷۲	۵/۳۰	۱۰	۷	۸	۲	شرایط فیزیکی کشور به لحاظ منابع طبیعی، جغرافیایی، جمعیتی، قیمت، انرژی، زیرساخت‌های مخابراتی
۲/۱۹	۶/۵۹	۴/۱۸	۹	۴	۵	۴	روابط تجاری، نوع بازاریابی و سلايق مشتری

\* حد آستانه = ۷/۹۷

با توجه به این که مقدار حد آستانه که از میانگین ستون مقدار معنی‌داری (۷/۹۷) به دست آمده است؛ بنابراین از میان ۲۵ بعد موجود، ابعاد: آموزش مدیریت فنی کسب و کار، آموزش مهارت‌های مالی و حسابداری مشاوره جهت تهیه برنامه‌های بیمه و بازاریابی، مشاوره در زمینه مواد قانونی و حقوقی ایران در زمینه‌های مرتبط با کسب و کار، وام‌دهندگان به پشت‌تولنه دارایی و عرضه‌کننده سهام و تجهیزات، گزینش داوطلبان واجد شرایط، توجیه و آموزش کارکنان و ارزیابی عملکرد، برقراری ارتباط با کارکنان، مدیریت حقوق و دستمزد و ایجاد انگیزه، آموزش دولتی از راه دور و رسانه‌ای، ایجاد مراکز رشد و اطلاع‌رسانی و روابط تجاری، نوع بازاریابی و سلايق مشتری در مقایسه با سایر ابعاد مقدار معناداری آن‌ها کمتر از حد آستانه (۷/۹۷) می‌باشد حذف خواهند شد؛ بنابراین سایر ابعاد با توجه اینکه مقدار معناداری آن‌ها بیشتر از حد آستانه می‌باشد، انتخاب خواهند شد.

جدول (۴). انتخاب مناسب‌ترین معیار بر اساس روش دلفی فازی توسعه پایدار اجتماعی

مقدار معنی‌داری	میانگین هندسی		مقدار خوش‌بینانه		مقدار بدبینانه		ابعاد
	$U_m^i$	$I_m^i$	بیشترین	کمترین	بیشترین	کمترین	
۹/۶۱	۸/۹۷	۵/۰۹	۱۰	۸	۸	۳	مشارکت حس تعلق و وابستگی و تعامل اجتماعی
۳/۸۰	۶/۹۶	۴/۶۰	۹	۴	۶	۳	تعامل اجتماعی
۹/۳۵	۸/۲۳	۵/۶۷	۹	۶	۷	۱	مسئولیت‌پذیری
۳/۷۶	۵/۵۶	۳/۵۲	۶	۴	۴	۲	فرصت‌های برابر و رضایت از مشارکت پیوستگی
۹/۴۸	۹/۵۶	۶/۰۴	۱۰	۸	۸	۴	مشارکت در فعالیت‌های اجتماعی، سیاسی، اقتصادی و فرهنگی
۹/۳۶	۹/۰۷	۴/۸۹	۱۰	۸	۸	۳	امنیت امنیت و اعتماد اجتماعی و حمایت‌های اطلاعاتی
۲/۹۵	۶/۴۲	۴/۰۹	۷	۴	۵	۴	ارتقاء امنیت انسانی و عدالت اجتماعی و کاهش یا فقدان جرم
۱۰/۴۸	۸/۵۶	۴/۹۸	۱۰	۸	۸	۲	رضایت از کیفیت خدمات و دسترسی آسان به خدمات
۸/۱۲	۹/۴۵	۶/۱۹	۱۰	۷	۸	۴	اعتماد مدنی یا نهادی و بین فردی و حمایت‌های مالی
۴/۲۰	۵/۶۴	۳/۶۸	۷	۴	۵	۲	ادراک و احساس عموم و توانمندسازی روان‌شناختی
۸/۹۴	۹/۵۸	۵/۴۴	۱۰	۸	۸	۴	کیفیت زندگی کاری عدالت اجتماعی، افزایش بهره‌وری، ایجاد فرصت‌های اشتغال و ایجاد درآمد
۹/۴۸	۹/۵۶	۶/۰۴	۱۰	۸	۸	۴	رضایت از فرصت‌های شغلی و تضمین آموزش، اشتغال و حقوق اولیه انسانی
۱۰/۸۲	۸/۳۷	۵/۷۹	۹	۷	۸	۳	حفظ ارزش‌های اجتماعی، شفافیت، برابری، رفاه و حفظ کیفیت خدمات و امنیت

\* حد آستانه = ۷/۷۲

با توجه به این که مقدار حد آستانه که از میانگین ستون مقدار معنی‌داری (۷/۷۲) به‌دست آمده است؛ بنابراین از میان ۱۳ بعد موجود، ابعاد: تعامل اجتماعی، فرصت‌های برابر و رضایت از مشارکت پیوستگی، ارتقاء امنیت انسانی و عدالت اجتماعی و کاهش یا فقدان جرم، ادراک و احساس عموم و توانمندسازی روان‌شناختی، رضایت از فرصت‌های شغلی و تضمین آموزش، اشتغال و حقوق اولیه انسانی در مقایسه با سایر ابعاد مقدار معناداری آن‌ها کمتر از حد آستانه (۷/۷۲) می‌باشد حذف خواهند شد؛ بنابراین سایر ابعاد با توجه اینکه مقدار معناداری آن‌ها بیشتر از حد آستانه می‌باشد، انتخاب خواهند شد.

جدول (۵). اولویت‌بندی مؤلفه‌های زنجیره ارزش کارآفرینی بر اساس روش تحلیل سلسله مراتبی AHP

رتبه نهایی	وزن نهایی شاخص‌ها	رتبه	وزن شاخص‌ها	شاخص‌ها	وزن ابعاد	ابعاد
۵	۰/۰۸۸	۱	۰/۲۸۰	فکر و تشخیص فرصت	۰/۳۱۶	فعالیت‌های اولیه
۹	۰/۰۴۷	۳	۰/۱۵۰	تدوین طرح کسب‌وکار		
۸	۰/۰۵۰	۲	۰/۱۵۸	جذب منابع و سازمان‌دهی		
۱۰	۰/۰۴۶	۴	۰/۱۴۴	راه‌اندازی کسب‌وکار		
۱۱	۰/۰۴۳	۵	۰/۱۳۷	بلوغ و تثبیت		
۱۲	۰/۰۴۲	۶	۰/۱۳۲	خروج از کسب‌وکار		

فعالیت‌های پشتیبانی	۰/۶۸۴	آموزش	۰/۲۳۹	۱	۰/۱۶۳	۱
		مشاوره	۰/۱۱۹	۵	۰/۰۸۱	۶
		تأمین منابع مالی	۰/۲۱۴	۲	۰/۱۴۶	۲
		مدیریت منابع انسانی	۰/۱۰۳	۶	۰/۰۷۰	۷
		سیاست‌ها و حمایت‌های حکومتی	۰/۱۷۰	۳	۰/۱۱۶	۳
		زیرساخت‌های اساسی (فرهنگی، اقتصادی، فیزیکی، تجاری و...)	۰/۱۵۵	۴	۰/۱۰۶	۴

در زمینه توسعه کارآفرینی زنان بر اساس زنجیره ارزش کارآفرینی در فعالیت‌های اولیه خلق فکر و شناسایی فرصت اولویت زنان، جذب منابع و سازمان‌دهی، تدوین طرح کسب‌وکار، راه‌اندازی کسب‌وکار، بلوغ و تثبیت، خروج از کسب‌وکار به ترتیب اولویت‌های بعدی آن‌ها بودند.

در فعالیت‌های پشتیبانی آموزش اولویت اول، تأمین منابع مالی، سیاست‌ها و حمایت‌های حکومتی، زیرساخت‌های اساسی (فرهنگی، اقتصادی، فیزیکی، تجاری و...)، مشاوره و مدیریت منابع انسانی اولویت‌های بعدی زنان بودند.

#### جدول (۶). نتایج آزمون تی تست

وضعیت	نتیجه معناداری	آزمون یک نمونه‌ای آزمون t	سطح اطمینان ۹۵ درصد				میانگین	شاخص‌ها	ابعاد
			درجه آزادی	سطح معنی‌داری	حد پایینی	حد بالایی			
مطلوب است	است	۱۱/۶۱۳	۱۹۷	۰/۰۰۰	۰/۶۲۰	۰/۸۷۴	۰/۹۰۵	۳/۷۴۷	فکر و تشخیص فرصت
مطلوب است	نیست	۰/۹۸۳	۱۹۷	۰/۳۲۷	-۰/۰۶۴	۰/۱۹۲	۰/۹۱۵	۳/۰۶۴	تدوین طرح و کسب‌وکار
مطلوب است	است	-۳/۹۸۵	۱۹۷	۰/۰۰۰	-۰/۴۱۰	-۰/۱۳۸	۰/۹۶۹	۲/۷۲۵	جذب منابع و سازمان‌دهی
مطلوب است	نیست	۱/۱۴۵	۱۹۷	۰/۲۵۴	۰/۰۵۴	۰/۲۰۶	۰/۹۳۱	۳/۰۷۵	راه‌اندازی کسب‌وکار
مطلوب است	نیست	۱/۱۷۰	۱۹۷	۰/۲۴۵	-۰/۷۰۷	۰/۲۷۴	۰/۹۰۴	۳/۱۰۱	بلوغ و تثبیت
مطلوب است	نیست	۱/۴۵۱	۱۹۷	۰/۱۴۸	-۰/۰۳۳	۰/۲۱۸	۰/۸۹۷	۳/۰۹۲	خروج از کسب‌وکار
مطلوب است	است	۳/۴۶۹	۱۹۷	۰/۰۰۱	۰/۱۱۰	۰/۴۰۰	۱/۰۳۴	۳/۲۵۵	آموزش
مطلوب است	است	۴/۷۹۸	۱۹۷	۰/۰۰۰	۰/۳۰۴	۰/۷۳۲	۱/۲۲۴	۳/۵۱۸	مشاوره
مطلوب است	نیست	-۱/۹۶۹	۱۹۷	۰/۰۴۹	-۰/۲۵۹	۰/۰۰۰	۰/۹۲۶	۲/۸۷۰	تأمین منابع مالی
مطلوب است	نیست	-۲/۹۹۱	۱۹۷	۰/۰۰۳	-۰/۳۳۹	-۰/۰۶۹	۰/۹۶۲	۲/۷۹۵	مدیریت منابع انسانی
مطلوب است	نیست	۱/۵۵۸	۱۹۷	۰/۱۲۱	۰/۲۲۵	۰/۰۲۶	۰/۸۹۷	۳/۳۰۰	سیاست‌ها و حمایت‌های حکومتی
مطلوب است	نیست	-۳/۰۸۰	۱۹۷	۰/۰۰۲	-۰/۳۵۶	-۰/۰۷۸	۰/۹۹۲	۲/۷۸۲	زیرساخت‌های اساسی

توسعه پایدار اجتماعی	مشارکت	۳/۱۷۹	۱/۱۰۵	۰/۱۳۴	۰/۱۷۵	۰/۷۹۷	۱۹۷	۰/۲۵۷	نیست	مطلوب است
امنیت		۳/۲۰۷	۰/۹۱۲	۰/۰۳۵	۰/۲۲۰	۰/۱۵۵	۱۹۷	۱/۴۲۸	نیست	مطلوب است
کیفیت زندگی کاری		۳/۱۰۲	۱/۰۷۲	۰/۱۵۲	۰/۱۴۷	۰/۹۷۴	۱۹۷	۰/۰۳۳	نیست	مطلوب است

سپس به بررسی این مطلب پرداخته شد که کدام یک از مؤلفه‌های فعالیت‌های اولیه و پشتیبانی در استان گلستان در رابطه با زنان و از دیدگاه آن‌ها دارای وضعیت مطلوب و کدام یک وضعیت نامطلوبی دارند. نتایج به‌دست‌آمده حاکی از آن است که در فعالیت‌های اولیه، خلق فکر و شناسایی فرصت از وضعیت مطلوب برخوردار و جذب منابع و سازمان‌دهی وضعیت نامطلوبی دارند و در فعالیت‌های پشتیبانی آموزش، مشاوره، سیاست‌ها و حمایت‌های حکومتی از وضعیت مطلوب و زیرساخت‌های اساسی (فرهنگی، اقتصادی، فیزیکی، تجاری و ...)، تأمین منابع مالی و مدیریت منابع انسانی از وضعیت نامطلوبی برخوردارند. در نتیجه زنان با وجود این‌که در خلق فکر و شناسایی فرصت، تدوین طرح کسب‌وکار، راه‌اندازی کسب‌وکار موفق هستند و خود را به مرحله بلوغ و تثبیت نیز می‌رسانند و در فعالیت‌های اولیه تا حد بالایی از توانمندی برخوردارند، اما به دلیل وضعیت نامطلوب زیرساخت‌های اساسی (فرهنگی، اقتصادی، فیزیکی، تجاری و ...)، تأمین منابع مالی و مدیریت منابع انسانی در فعالیت‌های پشتیبانی تا حد زیادی مجبور به خروج از کسب‌وکار می‌شوند. آن‌ها معتقدند دولت و سازمان‌های پشتیبان تنها در زمینه‌های آموزش، مشاوره و حمایت‌های حکومتی برای آن‌ها کمک‌کننده می‌باشد و عدم وجود زیرساخت‌های اساسی (فرهنگی، اقتصادی، فیزیکی، تجاری و ...)، تأمین منابع مالی و مدیریت منابع انسانی مشکلات زیادی را در زمینه توسعه کارآفرینی ایجاد می‌نماید. نتایج دیگر این تحقیق نشان می‌دهد در فعالیت‌های اولیه در مؤلفه‌های فکر و تشخیص فرصت پیشنهاد و روش پیاده‌سازی برایشان از اهمیت بالاتری برخوردار است و به ترتیب در تدوین طرح کسب‌وکار (تحلیل محیطی و تحلیل صنعتی)، در جذب منابع و سازمان‌دهی (تأمین عوامل انسانی موردنیاز از طریق جذب، نگهداری و رشد کارکنان مستعد برای تحقق برنامه‌های تنظیم‌شده)، در راه‌اندازی کسب‌وکار (تأسیس یکی از شرکت‌های تجاری یا فعالیت‌های انفرادی)، در بلوغ و تثبیت (افزایش سرعت و توان مدیریتی برای غلبه بر رخدادهای تهدیدکننده‌ی ادامه‌ی حیات و استفاده از مکانیزم بازخورد)، در خروج از کسب‌وکار (شناسایی فرصت‌های بهتر کسب‌وکار) از اهمیت بالاتری برخوردارند.

در فعالیت‌های پشتیبانی در مؤلفه‌ی آموزش (مدیریت توسعه، کنترل و بازاریابی)، در مشاوره (مشاوره در زمینه‌ی تسهیلات و یا موانع دولتی در خصوص کسب‌وکار)، در تأمین منابع مالی (اقدام بانک‌های تجاری در قالب تسهیلات، وام و پس‌انداز)، در مدیریت منابع انسانی (تجزیه و تحلیل شغلی و برنامه‌ریزی منابع انسانی) و در زیرساخت‌های اساسی (تعهدات اخلاقی و سخت‌کوشی) از اهمیت بالاتری برخوردارند. همچنین بعد از بررسی توسعه پایدار اجتماعی هر سه بعد امنیت، مشارکت و کیفیت زندگی کاری از مطلوبیت بالایی برخوردار بودند.

در مؤلفه‌های مشارکت (شرایط فیزیکی کشور به لحاظ منابع طبیعی و جغرافیایی، جمعیتی، قیمت، انرژی و زیرساخت‌های مخابراتی)، در مؤلفه‌های امنیت (رضایت از کیفیت خدمات و دسترسی آسان به خدمات، حفظ ارزش‌های اجتماعی، شفافیت، برابری، رفاه و حفظ کیفیت خدمات و امنیت) و در مؤلفه‌های کیفیت زندگی کاری (شفافیت، برابری، رفاه و حفظ کیفیت خدمات و امنیت) از اهمیت بالاتری برخوردارند.<sup>۱۱</sup>

<sup>۱۱</sup> Farsijani, H; Farzi, R & Torabipur, M (2012)

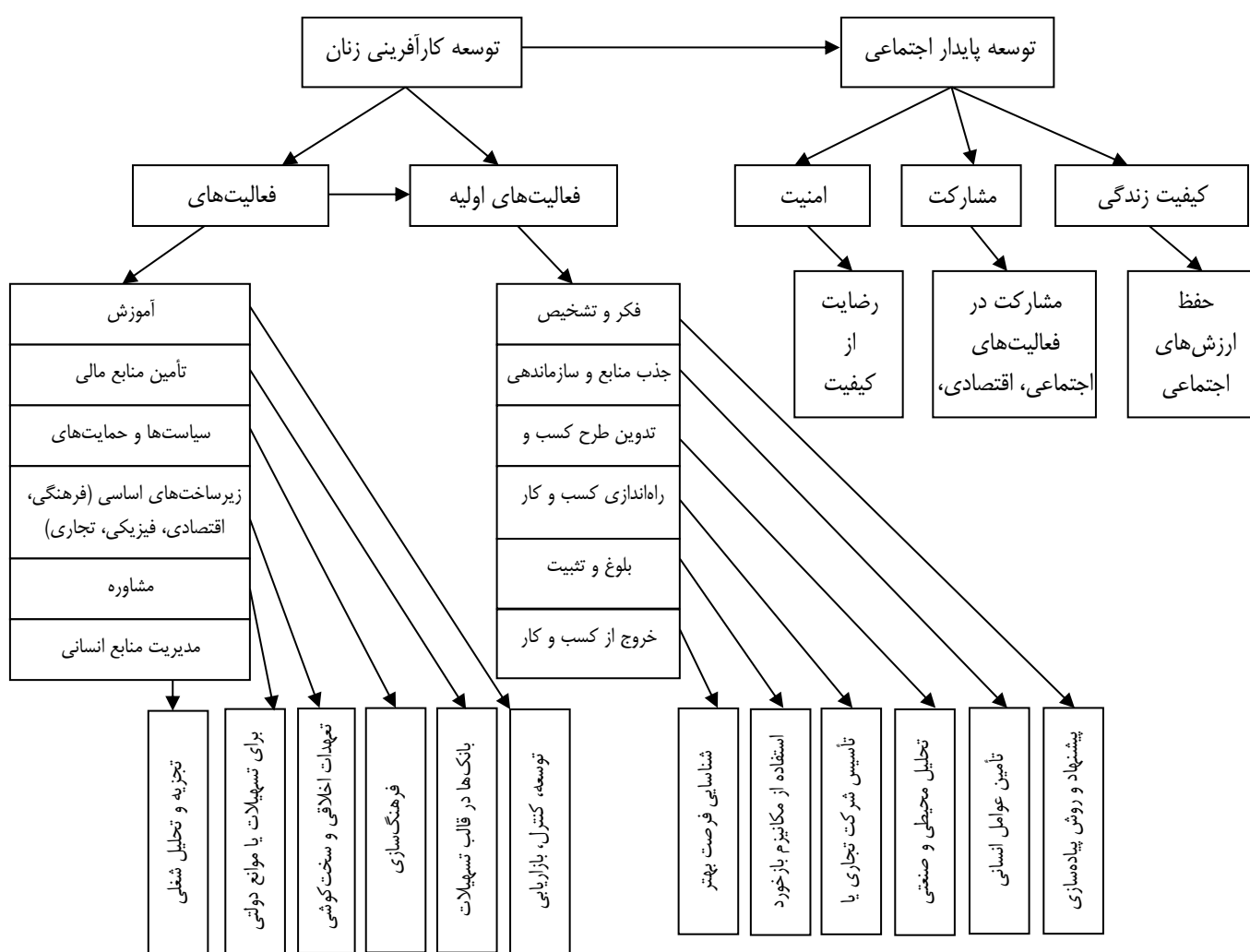


جدول (۷). نتایج رابطه مستقیم و ضرایب معناداری مدل پژوهش

فرضیه	روابط علی بین متغیرهای پژوهش	علامت اختصاری	ضریب مسیر ( $\beta$ )	معناداری (T-Value)	نتیجه آزمون
اصلی	توسعه کارآفرینی زنان ← توسعه پایدار اجتماعی	WED---SSD	۰/۶۸۶	۸/۷۲۴	تأیید فرضیه

بعد از بررسی توسعه کارآفرینی زنان بر اساس زنجیره‌ی ارزش کارآفرینی و توسعه پایدار اجتماعی، ارتباط معنی‌داری بین آن‌ها وجود داشت جدول (۴).

مدل نهایی (توصیفی)



در مدل نهایی (توصیفی) در استان گلستان، فعالیت‌های پشتیبانی بر فعالیت‌های اولیه اولویت دارند و مؤلفه‌های آن‌ها از نظر ترتیب و اولویت نسبت به مدل اولیه تغییر کردند و مؤلفه‌هایی که در این رساله با استفاده از پرسشنامه‌ها و محاسبات آماری بیشترین بار عاملی را به خود اختصاص دادند، به مدل اضافه شده‌اند تا با این روش، نقاط قوت مؤلفه‌های زنجیره ارزش در استان بهتر شناسایی و نقاط ضعف برطرف گردند.

## نتیجه‌گیری

توسعه کارآفرینی موجب بهبود عملکرد شاخص‌های اقتصادی مانند بهبود وضعیت رفاهی مردم، افزایش اشتغال، رشد اقتصادی و کاهش فقر می‌شود. کارآفرین سرمایه انسانی جامعه محسوب می‌شود که با تفکر، نوآوری و خلاقیت خود مبادرت به خلق ظرفیت‌های اقتصادی جدید می‌کند. ضروری است روح کارآفرینی در سراسر کشور گسترده گردد تا جوانان کشور با شور و اشتیاق وارد فعالیت‌های کارآفرینی شوند و خود مولد کار باشند نه به دنبال کار در جامعه سرگردان به سر برند.

در این پژوهش برای رسیدن به پایداری اجتماعی، پس از بررسی مبانی نظری، سه مؤلفه مشارکت، امنیت و کیفیت زندگی معرفی شده است. این سه مؤلفه نیز خود در قالب شش معیار اصلی و سپس برای این شش معیار، پانزده زیرمعیار و یا شاخص‌های در نظر گرفته شده است. با توجه به یافته‌های پژوهش که از برآیند نظر کارشناسان و مسئولان به‌دست‌آمده است، عدالت اجتماعی بیشترین وزن را در میان دیگر شاخص‌های پایداری اجتماعی به خود اختصاص داده است. از طرفی، در صورتی که بپذیریم پایداری اجتماعی جزء جدایی‌ناپذیر تحقق توسعه پایدار است؛ می‌توان گفت عدالت اجتماعی، مهم‌ترین و اثرگذارترین شاخص در رسیدن به پایداری اجتماعی و در ادامه تحقق توسعه پایدار محسوب می‌شود.

شرایط محیطی کشور، اعم از وضعیت سیاسی، فرهنگی و تکنولوژیکی در توسعه کارآفرینی زنان مؤثرند. عوامل فرهنگی در دو بعد رسمی و غیررسمی، طرز تلقی و نگرش هر جامعه را از فعالیت‌های اقتصادی زنان آن کشور نشان می‌دهد. نتایج بیانگر آن است که در استان ما فرهنگ رسمی به‌ویژه در بخش آموزش جامعه و آموزش‌های رسمی در سال‌های اخیر نقش بسزایی در توسعه کسب‌وکار و کارآفرینی زنان داشته‌اند، اما فرهنگ غیررسمی ما نه تنها امکان رشد کسب‌وکار را برای زنان گلستانی فراهم نمی‌سازد، بلکه مانع جدی برای آنان محسوب می‌شود.

البته این مطلب دور از انتظار نیست که زنان کارآفرین ایرانی با داشتن ویژگی‌هایی همچون توفیق‌طلبی، استقلال‌طلبی، انعطاف‌پذیری و با توسعه توانایی‌های خود از طریق ارتقاء تحصیلات، تجربه و مهارت‌ها توانستند تا حد زیادی نگرش جامعه را نسبت به توانایی‌های خود تغییر داده و بسیاری از موانع و محدودیت‌های فرهنگ غیررسمی را برطرف نموده و فعالیت‌های کارآفرینانه خود را توسعه دهند. بنا بر نتایج به‌دست‌آمده عوامل سیاسی که در دو بخش، سیاست‌ها و قوانین دولت بررسی شده‌اند از عوامل مؤثر در توسعه کارآفرینی زنان محسوب می‌شوند.<sup>۱۲</sup>

همچنین تحلیل‌های آماری نشان داده است که تکنولوژی اطلاعات از عوامل مؤثر در توسعه کارآفرینی و کسب‌وکار زنان گلستانی محسوب می‌شوند. به‌کارگیری تکنولوژی اطلاعات برای زنان گلستانی توانسته فرصت‌های شغلی جدیدی را منطبق با خصوصیات فرهنگی آنان ایجاد کند. ویژگی‌های فرهنگی جامعه استان گلستان، زنان را ملزم به ایجاد درآمد برای تأمین خانواده نمی‌کند و حضور آنان را در خانه برای انجام وظایف خانه و نگهداری فرزندان ضروری می‌داند. از این رو، استفاده از تکنولوژی اطلاعات می‌تواند در ایجاد و توسعه کسب‌وکار در خانه برای زنان نقش مؤثری ایفا نماید.

## پیشنهادات تحقیق

## پیشنهادات تحقیقات کاربردی

- اشاعه و تقویت فرهنگ کارآفرینی و ایجاد بستر مناسب برای بروز خلاقیت‌ها و نوآوری زنان و بهره‌گیری از استعدادها و توانایی‌های آنان

- شناسایی فرصت‌های مناسب کارآفرینانه توسط زنان کارآفرین جهت خلق ارزش، غلبه بر مسائل ناشی از نابسامانی‌های اجتماعی، اقتصادی و فرهنگی و افزایش ارزش برای خریداران و مصرف‌کنندگان و همچنین ثبت انحصاری آن فرصت به‌عنوان یک آورده‌ی دارای ارزش مالکیت معنوی توسط سازمان‌های دولتی

- تدوین سیاست‌ها و حمایت‌های مالی از زنان (از طریق بانک‌های تجاری در قالب تسهیلات و پس‌انداز، خط‌های اعتباری، شرکت‌های تأمین مالی تجاری، فرشتگان کسب‌وکار، شرکت‌های مخاطره‌پذیر) در جهت توسعه کارآفرینی

<sup>12</sup>. Fozoni Ardakani, Z, Pezeshkirad, Gh, Tabatabaieian, H, Ranaee Kord Sholi, H (2017)

- مدیریت صحیح منابع انسانی از طریق شناسایی، انتخاب، استخدام، تربیت و پرورش نیروهای انسانی به منظور کمک به عملکرد بهتر در سازمان‌ها و نیل به اهداف کارآفرینانه توسط دولت

- مشاوره و فراهم ساختن امکانات و زمینه‌ی لازم در برخورداری زنان کارآفرین از مشاوران متخصص در زمینه‌های گوناگون به‌عنوان راهبرد اصلی در حمایت و پشتیبانی از فرآیندهای کسب‌وکار و توسعه‌ی کارآفرینی

- ارائه‌ی طرح‌هایی برای غلبه بر مسائل مالی و مدیریت در جهت حفظ بلوغ و تثبیت و استفاده از مکانیزم بازخورد برای بهبود درآمد و کیفیت، ایجاد ثبات در بازار سرمایه و کسب‌وکار و مقابله با رویدادهای خروج از کسب‌وکار

- سیاست‌ها و حمایت‌های دولتی در جهت فرهنگ‌سازی و ترویج روحیه کارآفرینی، اطلاعات ساختاری و نهادسازی، کاهش محدودیت‌های شروع کسب‌وکار، افزایش دسترسی زنان کارآفرین به منابع و ممانعت از کسب‌وکارهای تازه تأسیس

- توسعه و بهبود زیرساخت‌های اساسی توسط سازمان‌های نهادهای دولتی در جهت افزایش حس خلق و تعامل اجتماعی، مسئولیت‌پذیری، امنیت و بهره‌وری، ایجاد فرصت‌های عادلانه‌ی اشتغال، رفاه و درآمد، حفظ ارزش‌های اجتماعی و کیفیت خدمات در جهت رسیدن به توسعه‌ی پایدار اجتماعی توسط زنان کارآفرین

#### پیشنهادات تحقیقات آتی

- استفاده از روش فرآیند تحلیل سلسله‌مراتبی در بخش‌های مختلف سازمان

- امکان‌سنجی و پیاده‌سازی مدل ارائه شده در تحقیق در سازمان‌ها

## منابع

- صمد آقایی، جلیل؛ (۱۳۸۲)، «سازمان‌های کارآفرین»، چاپ دوم، تهران: مرکز آموزش مدیریت دولتی، مؤسسه عالی آموزش و پرورش مدیریت و برنامه‌ریزی.
- صمد آقایی، جلیل؛ (۱۳۸۲)، «سازمان‌های کارآفرین»، چاپ دوم، تهران، مرکز آموزش مدیریت دولتی، مؤسسه عالی آموزش و پرورش مدیریت و برنامه‌ریزی.
- گلرد، پروانه (۱۳۸۷)، بهره‌وری زنان کارآفرین ایرانی، *فصلنامه پژوهشنامه بازرگانی*، شماره ۴۶، بهار.
- مقیمی، سید محمد (۱۳۸۷). کارآفرینی موضوعی میان‌رشته‌ای و فراگیر، *ماهنامه تخصصی بازاریابی*، ش ۲۲.
- هاشمی، حمید (۱۳۸۶)، نمای کارآفرینی در جهان، مؤسسه کار و تأمین اجتماعی.
- هاشمی، سعید (۱۳۹۰)، تبیین نقش نهادهای محلی در توسعه کارآفرینی روستایی، پایان‌نامه دکتری جغرافیا، دانشگاه تهران.
- Adonisi, M (2003). The relationship between corporate entrepreneurship, market orientational flexibility and job satisfaction. Unpublished doctoral thesis, University of Pretoria.
- Akbar. I., Muzaffar, M., & Rehman, Kh, U., (2012), Entrepreneurial supply chain management competence: performance of manufacturing small and medium enterprises, *international Journal of Management & Organizational Studies*. 1 (2). 39-46.
- Aladkoomo, F (2006). Nigeria Educational Policy and Entrepreneurship Center for Industrial Research and Development (CIRD) Obafemi Awolowo University, Ile-Ife, Nigeria, 9(2).
- Alegre, J and Chiva, R (2009). Entrepreneurial orientation, organizational learning capability and performance in the ceramic tiles industry. WP-EC 2009- 08. Available in: <http://www.ivie.es/downloads/docs/wpasec/wpasec-2009-08.pdf>.
- Aminafshar. A., The Ability of Supply Chain Management in Entrepreneurship and the Competitiveness of Small and Medium Enterprises, 2nd National Conference on Entrepreneurship and competence. Sari, Center for Entrepreneurship and Communication with the University of Mazandaran. Retrieved from: <https://www.eivilica.com/Paper:ESAC02-ESAC02-063.Html>. (In Farsi).
- Arazmjoo. H., Nasehifar, V., Taghavifard, M, T., (2014). Key factors for successful implementation of the development plan of the Insurance Industry Using the Fuzzy Delphi Approach, *Iranian Journal of Insurance Research*, 1, 21-240. (In Farsi).
- Ardichvili, AY Cardozo, R & Ray, S (2008). A theory of entrepreneurial opportunity identification and development *Journal of Business Venturing*, 18(1): 105-23.
- Azar, A & Faraji, H., (2010). *Fuzzy management science 4th Ed*. Tehran: Institute Mehraban book publisher (in Farsi).
- Carter, C. R. & Rogers, D. S. (2008). A Framework of sustainable supply chain management: moving toward new theory. *International Journal of Physical Distribution & Logistics Management*, 38 (5). 360-387.
- Cavalli-Sforza. V., & Ortolano. L., (1984). Delphi forecasts of land-use transportation interactions. *Journal of Transportation Engineering*. 110 (3). 324-339.
- Cornwall, J. & Perlman, B. *Organizational Entrepreneurship*, Richard Irwin. 1990.
- Cousins, P., Lawson, B., & Squite. B., (2006). An Empirical Taxonomy of Purchasing Functions. *International Journal of Operations & Production Management*. 26 (7). 775-794.
- Daewoo Park, L., W. Cainta, R., Cunningham, M., (2010). Global Entrepreneurship and Supply Chain Management: A Chinese Exemplar, *Journal of Chinese entrepreneurship*, 2 (1). 35-57.
- Farsijani, H.; Farzi, R. & Torabipur, M., (2012). Review and Explanation of the Role of Entrepreneurship in the Cold Chain Management, *Journal of Entrepreneurship Development*, 4 (13), 89-108. (In Farsi).
- Fozoni Ardakani, Z., Pezeshkirad, Gh., Tabatabaieian, H., Ranaee Kord Sholi. H., (2017). Network Analysis of Organizational Actors Interactions in Sustainable Innovation system of Iranian Dairy Industry, *Iranian Journal of Agricultural Economics and Development Research*, 48 (3), 477-490. (In Farsi).
- Gilman–Robert (2008). Sustainability, URL, [www.Contect.org/ICIB/DEFS/AIADef.htm](http://www.Contect.org/ICIB/DEFS/AIADef.htm).
- Henry, Jane (2010). *Vreativity and perception in management*, Walton Hall Publication.

- OECD "women entrepreneurs in small and medium enterprises OECD procedines (2008).
- Orhan, M, ScoTTD, why women enter into entreneurship an explana tory world, pp 50, 2007.
- Schumpeter, g (1934). The Theory of Economic Development. Cambridge, Harward University press.