

نشریه تحقیقات کاربردی علوم جغرافیایی، سال بیست و چهارم، شماره ۷۳، تابستان ۱۴۰۳

## سنجش عملکرد نهاد دهیاری‌ها از نظر شاخص‌های اقتصادی، اجتماعی و زیست‌محیطی در مناطق روستایی (مورد مطالعه: شهرستان سریشه)

دریافت مقاله: ۹۸/۸/۲۸ پذیرش نهایی: ۹۹/۱۲/۱۰

صفحات: ۳۳۵-۳۵۷

حسن عزیزی بهلولی: دانشجوی دکتری جغرافیا و برنامه‌ریزی شهری، دانشگاه آزاد اسلامی واحد زاهدان، زاهدان، ایران.

Email: h.azizi065@gmail.com

محمودرضا انوری: استادیار گروه جغرافیا و برنامه‌ریزی شهری، دانشگاه آزاد اسلامی واحد زاهدان، زاهدان، ایران.<sup>۱</sup>

Email: mr.anvari@iauzah.ac.ir

معصومه حافظ رضازاده: استادیار گروه جغرافیا و برنامه‌ریزی شهری، دانشگاه آزاد اسلامی واحد زاهدان، زاهدان، ایران.

Email: rezazadeh2008@gmail.com

### چکیده

مدیریت روستایی همواره دچار تغییر و تحولات مختلفی بوده است. امروز این رکن بر عهده نهاد دهیاری است. هدف از تشکیل این نهاد، وجود یک نیروی اجرایی قوی در راستای توسعه مناطق روستایی است. دهیاری به‌عنوان نهاد مجری برنامه‌ها و پروژه‌های روستا، نقش مهمی در کاهش نابرابری‌های شهر و روستا و ارتقای وضعیت توسعه روستا دارد. تعیین میزان توفیق دهیاری در انجام وظایف، زمانی میسر است که عملکرد آن با دقت مورد سنجش قرار گیرد. هدف این تحقیق سنجش عملکرد نهاد دهیاری‌ها از نظر شاخص‌های اقتصادی، اجتماعی و زیست‌محیطی-کالبدی در مناطق روستایی شهرستان سریشه است. روش تحقیق توصیفی-تحلیلی و مبتنی بر گردآوری داده‌ها به‌صورت میدانی از طریق ابزار پرسش‌نامه است. جامعه آماری تحقیق را سرپرستان خانوار (۱۹۳۱ خانوار) در ۳۰ روستای دارای دهیاری تشکیل داده‌اند. حجم نمونه در سطح سرپرستان خانوار از طریق فرمول کوکران ۳۲۰ نفر محاسبه شد. نتیجه آزمون تی تک نمونه‌ای نشان داد بهترین عملکرد دهیاری‌ها در سطح معناداری کمتر از ۰/۰۵ از نظر شاخص‌های اجتماعی با میانگین ۳/۷۸ است. همچنین میان روستاهای مورد مطالعه در زمینه شاخص‌های اجتماعی با سطح معنی‌داری (۰/۰۰۸)، شاخص‌های اقتصادی با سطح معناداری برابر با (۰/۰۰۴) و شاخص‌های زیست‌محیطی-کالبدی با سطح معناداری (۰/۰۴۷) تفاوت معنی‌داری مشاهده شده است. از نظر عملکرد اجتماعی، روستای دهنه چاه با میانگین ۴/۴۳، از نظر عملکرد اقتصادی و زیست‌محیطی، روستای باغستان با میانگین ۳/۹۰ و ۴/۱۶ در رتبه اول قرار گرفته‌اند. بررسی آزمون تی زوجی با سطح معناداری کمتر از ۰/۰۵ و اختلاف میانگین برابر با (۱/۲۷۱-) به این نکته اشاره دارد که وضعیت شاخص‌های توسعه روستایی در بعد از ایجاد نهاد دهیاری مناسب‌تر شده است.

واژگان کلیدی: عملکرد دهیاری‌ها، شاخص‌های اقتصادی، اجتماعی و زیست‌محیطی-کالبدی، مناطق روستایی، سریشه

<sup>۱</sup> نویسنده مسؤل. mr.anvari@iauzah.ac.ir

## مقدمه

تحقق پیشرفت و توسعه کشورها مستلزم بهره‌گیری از استعداد و توان و حضور چشمگیر مردم و مشارکت آن‌ها در مراحل توسعه است؛ به طوری که توسعه و مشارکت را اموری درهم‌تنیده دانسته‌اند و فرآیند توسعه را وقتی با ثبات و موفقیت همراه می‌دانند که با افزایش مشارکت مردم توأم باشد (مقنی زاده، ۱۳۸۰: ۱۴۲). به عبارت دیگر توسعه فرآیندی چندبعدی است، که موضوع آن بهبود و ارتقاء کیفیت زندگی اقشار فقیر و آسیب‌پذیر اجتماع روستایی است (ازکیا و غفاری، ۱۳۸۳: ۲۲) و مشارکت شامل مهیار کردن منابع محلی و حمایت از داده‌های درونی در داخل برنامه‌هایی برای ایجاد کارایی و تأثیرات مؤثر است (لوو، ۲۰۰۴: ۱۲)؛ اما گاه توسعه بیشتر با روش‌ها، سیاست‌ها و شیوه‌های اقتصادی پیش برده می‌شود که هم در زمینه سنجش منابع محیطی و انسانی و هم به دلیل محدودیت‌هایی ممکن می‌باشد (بارو، ۱۳۷۶: ۴۸). بر این اساس سکونتگاه‌های روستایی به‌عنوان پدیده‌ای مکانی- فضایی نقش مهمی در نظام تولیدی کشور دارند، این شکل از فضا برآیندی از نظام‌های اکولوژیکی، اقتصادی، اجتماعی، فرهنگی و ... می‌باشند که علاوه بر نقش تولیدی در شکل‌گیری شهرها و توسعه پایدار منطقه‌ای و ملی نیز مؤثرند (حسینی، ۱۳۷۵: ۴۳). شناخت هر منطقه روستایی و عملکرد آن نیازمند توجه به مجموعه‌ی ساختارها، روابط و جریان‌های حاکم بر منطقه می‌باشد که نتیجه این عمل متقابل، مجموعه عناصر و زیرسیستم‌های درونی و سیستم‌های مرتبط بیرونی است (بوسل<sup>۲</sup>، ۱۹۹۹: ۸). از این رو توسعه روستایی در حقیقت یکی از جلوه‌های توسعه محلی محسوب می‌شود که نیازمند فرآیند پیچیده و با برنامه می‌باشد (موزلی<sup>۴</sup>، ۲۰۰۳: ۱۹۴). در راستای توسعه روستایی، موضوع مدیریت روستایی بسیار مهم و ضروری است. امروزه دهیار، مدیر و نماینده مردم می‌باشد که از طریق همکاری با شوراها و مردم و همچنین ادارات و سازمان‌ها، این جایگاه را باید به بهترین نحو انجام دهد.

نظام مدیریت روستایی ایران طی سالیان طولانی به لحاظ ساختارهای اجتماعی مختلف، تحولات و دگرگونی‌های پیچیده‌ای داشته است (کامران دستجردی و همکاران، ۱۳۸۹: ۵۱). مدیریت روستایی همواره در طول تاریخ به انواع مختلف وجود داشته است و در دوره‌های مختلف با عنوان‌های متفاوت نمود روشنی در جامعه روستایی داشته است. چنانچه در دوره اسلامی و احتمالاً از قرن سوم به بعد به تدریج رئیس ده که دهگان نام داشت، به کدخدا تبدیل نام یافت (خسروی، ۱۳۵۷: ۳۱). مالکان مدیران و صاحبان اصلی روستا به حساب می‌آمدند و اداره امور روستاها را در دست داشتند. با اجرای اصلاحات ارضی در سال ۱۳۴۰ که طی سه مرحله اجرا گردید، از اقتدار مالکان کاسته شد و نیروهای دولتی در قالب سپاه ترویج، سپاه دانش، انجمن ده، خانه‌ی اصناف و خانه‌ی فرهنگ روستایی در روستاها حضور یافتند و شرکت‌های تعاونی روستایی نیز جهت پر کردن خلأ مدیریت مالی که با کوتاه کردن دست مالکان به وجود آمده بود شکل گرفتند (مهدوی، ۱۳۸۲: ۳۵)؛ اما متأسفانه این نهادها به جهات متعدد نتوانستند خلأ به وجود آمده ناشی از عدم حضور مالک را جبران کنند. پس از پیروزی انقلاب اسلامی نیز شوراها روستایی بدون بازوی اجرایی تشکیل شدند و برای حل

2. Lowe

3. Boosle

4. Moseley

مشکل ناشی از عدم حضور مدیر اجرایی در روستاها، خانه همیار و دفتر عمران روستایی به وجود آمد، که توفیق چندانی حاصل نکرد و متعاقب آن قانون تأسیس دهیاری خودکفا در سال ۱۳۷۷ به تصویب رسید تا بتواند به‌عنوان یک تشکیلات اجرائی در روستاها ایفای نقش نماید، ولی به دلایل مختلف از جمله عدم پیش‌بینی قوانین استخدامی، مالی و تشکیلات و سازمان مناسب دهیاری و نبود منابع درآمدی پایدار در روستاها، عملاً از نظر اجرایی، ایجاد دهیاری‌ها در اغلب روستاها مسکوت باقی ماند تا این‌که در سال ۱۳۷۷ مجلس به پیشنهاد وزارت کشور قانون تأسیس دهیاری‌های خودکفا در روستاهای کشور را به تصویب رساند (سازمان شهرداری‌ها و دهیاری‌های کشور، ۱۳۸۸: ۱۸).

دهیاری‌ها و بررسی عملکرد آن‌ها در توسعه روستایی یکی از موضوعات مهم در حوزه مدیریت روستایی است. در حقیقت در نواحی روستایی طیف وسیعی از خدمات توسط سازمان‌های عمومی و محلی ارائه می‌شود. رضایت روستاییان از کیفیت خدمات آن‌ها، یکی از شاخص‌های ارزیابی عملکرد عمومی آن‌ها نیز محسوب می‌شود (دربان آستانه، ۱۳۹۴: ۲۵). از زمان شکل‌گیری دهیاری‌ها تاکنون بیش از دو دهه گذشته است؛ حال پس از گذشت دو دهه از فعالیت دهیاری‌ها، ارزیابی و تحلیل عملکرد آن‌ها در دستیابی به اهداف توسعه روستایی مسئله‌ای مهم و قابل بررسی است. توضیح اینکه، دهیاران دارای عملکردهای مختلف اقتصادی، اجتماعی، فرهنگی، عمرانی و... در سطح روستا می‌باشند که حوزه استحفاظی و فعالیت آن‌ها در این موارد گنجانده و ارزیابی می‌شود. به‌عبارت‌دیگر جهت ارزیابی عملکرد دهیاران، سنجش این موارد، بازگوکننده تأثیرگذاری آن‌ها خواهد بود (فیروزآبادی، ۱۳۸۸: ۳۴). چراکه ایجاد و گسترش زیرساخت‌های عمرانی و خدماتی در مناطق روستایی، می‌تواند در افزایش انگیزه ماندگاری ساکنان روستاها به محل زندگی خود و رونق تولید کشاورزی مؤثر باشد (دربان آستانه، ۱۳۸۴: ۱۴-۱۶)؛ بنابراین برای اینکه مشخص گردد، تأثیرگذاری دهیاران در روستاها، در راستای توسعه به چه میزان می‌باشد، باید ارزیابی در این زمینه صورت گیرد تا نقاط قوت و ضعف مشخص و با استفاده از این توان‌ها و محدودیت، بهترین برنامه‌ریزی‌ها را برای بهبود آینده مدیریت روستا و دهیاری انجام داد. به‌طورکلی ارزیابی در هر مجموعه‌ای به‌نوبه خود باعث بهبود عملکرد آن مجموعه و بهبود عملکرد مجموعه، منجر به پیشبرد اهداف توسعه خواهد شد.

در این زمینه شهرستان سریشه در استان خراسان جنوبی یکی از مناطقی می‌باشد که با توجه به شرایط خاص اقلیمی و منطقه‌ای، اکثر روستاهای آن با مشکلات فراوان اقتصادی و اجتماعی روبرو هستند. بخش مرکز این شهرستان از ۲ دهستان و ۱۳۹ روستا تشکیل شده است. با توجه به مشکلات موجود در سطح منطقه تعداد زیادی از روستاها خالی از سکنه شده‌اند. در سال‌های اخیر اکثر سازمان‌های مدیریتی در حوزه روستاها و بخصوص مدیران محلی مانند دهیارها کوشیده‌اند تا زمینه برخی خدمات و بهبود شاخص‌های توسعه روستایی را مبتنی بر عوامل درونی و بیرونی محقق سازند. بر این اساس در این تحقیق سعی شده که عملکرد نهاد دهیاری‌ها از نظر شاخص‌های اقتصادی، اجتماعی و زیست‌محیطی - کالبدی در مناطق روستایی شهرستان سریشه مورد بررسی قرار گیرد. در این تحقیق بر ابعاد اقتصادی، اجتماعی و زیست‌محیطی - کالبدی تأکید شده است. البته در بخش زیست‌محیطی - کالبدی، وزن بیشتری به مسائل زیست‌محیطی داده شده است و بر همین اساس این دو مؤلفه به هم و به‌صورت مشترک بررسی شده‌اند. مطابق با اهداف مدیریت روستایی و وظایف

دهیاری‌ها، شاخص‌هایی مورد تأکید قرار گرفته‌اند که در این سه بعد یا مؤلفه گنجانده شده‌اند. بررسی عملکرد دهیاری‌ها در چارچوب این مؤلفه‌ها می‌تواند بسیار مؤثر باشد. از مهم‌ترین دلایل و چرایی تأکید بر این موضوع در منطقه می‌توان به وضعیت روستاها، محدودیت‌های اقلیمی و طبیعی، وجود مخاطرات، عدم وضعیت مناسب اقتصادی روستا و غیره اشاره نمود. در این زمینه نقش و مدیریت دهیاری‌ها در برون‌رفت از مشکلات بسیار مفید است. بر این اساس این موضوع نه تنها عملکرد دهیاری‌ها را مشخص می‌کند، بلکه نقاط قوت و ضعف این نهاد نیز روشن می‌شود. همچنین بر اساس وضعیت موجود می‌توان در راستای توسعه مناطق روستایی محدود مورد مطالعه، تصمیمات و برنامه‌ریزی بهتری از جانب دهیاری‌ها و نهادهای مرتبط اتخاذ شود.

### روش تحقیق

#### روش‌شناسی

تحقیق حاضر از نوع تحقیقات توصیفی-تحلیلی و از نظر روش از نوع تحقیقات کمی است. این تحقیق مبتنی بر گردآوری داده‌های میدانی است. ابزار گردآوری داده‌های میدانی از طریق ابزار پرسش‌نامه محقق ساخته بوده است. با توجه به اینکه هدف تحقیق بررسی عملکرد نهاد دهیاری بوده است، لذا روستاهایی انتخاب شدند که دارای دهیاری بوده‌اند. در محدوده مورد مطالعه ۸۰ روستا وجود داشته که از این تعداد، ۳۰ روستای دارای دهیاری بوده‌اند که مورد تأکید و مطالعه قرار گرفتند. به عبارت دیگر ملاک انتخاب روستاهای دارای دهیاری بوده است. آخرین سرشماری نفوس و مسکن (۱۳۹۵) نشان می‌دهد که جمعیت این ۳۰ روستا بالغ بر ۶۳۹۱ نفر و ۱۹۳۱ خانوار بوده است؛ بنابراین جامعه آماری را سرپرستان خانوار (۱۹۳۱ خانوار) در ۳۰ روستای دارای دهیاری تشکیل داده‌اند. حجم نمونه در سطح سرپرستان خانوار از طریق فرمول کوکران ۳۲۰ نفر محاسبه شد. روایی تحقیق از طریق جامعه نخبگان انجام شد. با توجه به لزوم توجه به پایایی تحلیل‌ها در پرسشنامه‌های مورد نظر، میزان این شاخص با استفاده از آمار آلفای کرونباخ مورد محاسبه قرار گرفت که میزان آن برابر با ۰/۸۹ و بیشتر از ۰/۷۰ محاسبه شده که قابل قبول است. روش تعیین حجم نمونه در هر روستا، بر اساس نسبت جمعیتی بوده است و در حقیقت متناسب با جمعیت هر روستا، حجم نمونه مشخص شد. روش نمونه‌گیری نیز به در سطح نمونه آماری در سطح روستایی، به صورت تصادفی (اتفاقی) بوده است و هر یک از افراد شانس یکسانی جهت مشارکت در تحقیق را داشته‌اند. در این تحقیق از آزمون‌های آماری در نرم‌افزار spss جهت تحلیل‌ها استفاده شده است (جدول (۱)).

جدول (۱). نماگرهای اجتماعی، اقتصادی و زیست‌محیطی-کالبدی جهت سنجش عملکرد نهاد دهیاری

مؤلفه	نماگرها
اجتماعی	میزان تعامل دهیار با مردم، همکاری دهیار با شورا، تشویق روستاییان به مشارکت، بهبود خدمات بهداشتی، بهبود خدمات آموزشی، حل مناقشات اجتماعی روستا، مساعدت در ایجاد امنیت، تسهیل همکاری با نهادهای مختلف، مراقبت و حفظ اموال عمومی، تأمین خدمات عمومی شبکه آب، برق و گاز.

شناسایی و معرفی زمینه‌های اشتغال‌زایی روستا، ایجاد و افزایش درآمد دهیاری، پیگیری ایجاد مؤسسات خیریه و صندوق‌های قرض‌الحسنه، همکاری با کشاورزان، صنایع‌دستی و تولیدات صنعتی، انجام معاملات دهیاری اعم از خریدوفروش اموال منقول و غیرمنقول، وصول عوارض مصوب مراجع قانونی و مصرف آن در موارد معین، ارسال گزارش مالی ماهانه فعالیت دهیاری به شورا، ترغیب روستاییان به صنایع‌دستی، تشویق روستاییان به توسعه و ترویج بازار محصولات کشاورزی، دامی و...، گسترش فعالیت‌های تولیدی در روستا.	اقتصادی
روش‌های جمع‌آوری و دفع بهداشتی زباله، روش دفع بهداشتی فاضلاب، ضوابط ساخت‌وساز و صدور پروانه ساخت داخل بافت روستا، تأمین اراضی موردنیاز مرتبط با اهداف و وظایف دهیاری، همکاری با مسئولان در حفظ منابع طبیعی، مراقبت بر اجرای مقررات بهداشتی و حفظ بهداشت روستا، همکاری با بنیاد مسکن در جهت تهیه و اجرای طرح هادی روستا، توسعه فضاهای عمومی (پارک، خیابان، مجاری آب، قنات و...)، حفظ روستا از خطر سیل، حریق و...، همکاری در نگهداری و تسطیح راه‌های واقع در حریم اراضی روستا.	زیست‌محیطی - کالبدی <sup>۵</sup>

### مبانی نظری

#### مدیریت روستایی

آنچه از مفهوم مدیریت روستا به‌عنوان یک واحد سکونتگاهی به ذهن متبادر می‌شود ممکن است چندان قربانی با نظریات رایج در باب مدیریت نداشته باشد (جمینی و آموزگار، ۱۳۹۱: ۳). این موضوع به‌خصوص در ایران که شرایط خاصی بر محیط‌های روستایی مدیریت روستایی به معنی برنامه‌ریزی برای روستا، سازمان‌دهی اقدامات توسعه‌ای و هماهنگی و نظارت بر اقدامات انجام‌شده است. به‌طوری‌که فرایند توسعه پایدار روستایی را به نحوی تقویت کند که در سطح متعارف جامعه، زمینه و محیط مناسبی را برای زندگی راحت‌تر و کارآمدتر روستاییان به‌تناسب ویژگی‌های اجتماعی و اقتصادی فراهم شود. در قالب این تعریف کلی می‌توان اهداف خرد زیر را برای مدیریت روستایی در نظر گرفت: ۱- نوسازی و بهسازی محیط فیزیکی روستایی؛ ۲- هدایت و نظارت بر فرایند عمران روستایی؛ ۳- ارتقای شرایط کار و زندگی (دربان آستانه، ۱۳۸۴: ۱۵). بنابراین هدف کلان مدیریت روستایی، حرکت برای رسیدن به وضعیت مطلوب با استفاده از توان‌های بالقوه و بالفعل موجود در روستا، هم سو با بهبود وضعیت جامعه روستایی است (طالب، ۱۳۷۶: ۶).

#### نقش دهیاری‌ها در توسعه روستایی

دهیاری‌ها از بدو تشکیل تاکنون با استفاده از همیاری و مشارکت مردم و کمک‌های دولت به‌منظور رفع نیازمندی‌های عمومی، جمع‌آوری زباله، ارائه خدمات عمومی و توسعه معابر اقداماتی انجام داده‌اند. اجرای طرح هادی، برنامه خدمات عمومی و برنامه خدمات اجتماعی - اقتصادی، سه فعالیت عمده دهیاری‌ها را تشکیل می‌دهد (سازمان شهرداری و دهیاری‌های کشور، ۱۳۹۰). این سه فعالیت عمده دهیاری‌ها در چارچوب توسعه روستایی قرار می‌گیرند. همچنین در ماده ۱۰ قانون وظایف دهیار و دهیاری به وظایف دهیار در توسعه پایدار روستایی و اداره روستا به‌طور مبسوط پرداخته شده است. در بازبینی وظایف و اختیارات شورا و دهیاری این

<sup>۵</sup>. با توجه به اینکه در عمده تحقیقات این دو مؤلفه (زیست محیطی و کالبدی) با همدیگر ترکیب شده و بسیاری از نماگرهای آن‌ها همدیگر را پوشش می‌دهند، در این تحقیق نیز در قالب یک مؤلفه مشترک ذکر شده‌اند.

نکته روشن می‌گردد که شوراهای وظیفه شناخت و رسیدگی به مسائل جامعه روستایی را دارند و برای این کمبودها و مشکلات طرح و برنامه‌ای می‌ریزند و وظیفه دهیاری اجرای این مصوبات شورا و وظایف جانبی دیگری که قانون‌گذار بر عهده وی قرار داده است. در این هر دو وظایف می‌توان از همکاری و قابلیت‌های مردم استفاده کرد (منشی‌زاده و همکاران، ۱۳۹۳: ۱۳۵).

ساختار اجرایی توسعه روستایی طوری است که شوراهای دهیاری‌ها با توجه به وظایف خویش با راهنمایی و همکاری مردم، آن‌ها را به سمت حفظ محیط‌زیست سوق داده و در زمینه توزیع نابرابر درآمدها مردم را ترغیب به فعالیت‌های سودآور می‌کنند (عنابستانی و قربانی، ۱۳۹۴: ۹۴). نقش دهیاری‌ها و شورا در مدیریت توسعه روستایی به‌طور مشخص در وظایف آن‌ها آورده شده است و مکانیسمی که باید این نهاد مدیریتی از آن استفاده نماید مشارکت خودجوش یا حسابگرانه مردم و استفاده از این نیروی تأثیرگذار است. بنابراین شوراهای می‌توانند نقش ستادی و مدیریت راهبردی را در رأس قالب‌های ساختارهای اجرایی چون تعاونی‌های توسعه ایفا نمایند و دهیاران عوامل اجرایی و ارتباطی بین دولت و سازمان‌های محلی (تعاونی‌ها) خواهند بود. این رویکرد منشعب از اصول اساسی در سیاست‌های ابلاغی مقام معظم رهبری در اصل ۴۴ قانون اساسی است (صیادی و همکاران، ۱۳۹۳: ۴). اگر زمینه‌های توسعه پایدار را در بخش‌های زیست‌محیطی، فعالیت‌های اقتصادی و فعالیت‌های اجتماعی در نظر بگیریم در این بخش‌ها زمینه‌های همکاری و تعامل گسترده‌ای بین دهیاری، شورا و تعاونی‌ها می‌تواند برقرار باشد. چراکه زمینه فعالیت‌های فوق با مشارکت مردم و آموزش و کانالیزه کردن این نحو از مشارکت بسیار دست‌یافتنی و سهل است. مدیریت روستا می‌تواند با آموزش مردم زمینه را برای توسعه پایدار فراهم نماید. همچنین از طریق فرهنگ‌سازی، ایجاد روحیه تعامل، تحمل مشارکت گروهی و ایجاد اعتماد به نفس برای روستاییان می‌تواند کارساز باشد. یعنی استفاده از مشارکت گسترده همه مردم در یک نظام مدیریتی مشارکتی و سیستمی با استفاده از امکانات دولت و مردم و همچنین تسهیل‌گری مدیران روستایی می‌باشد.

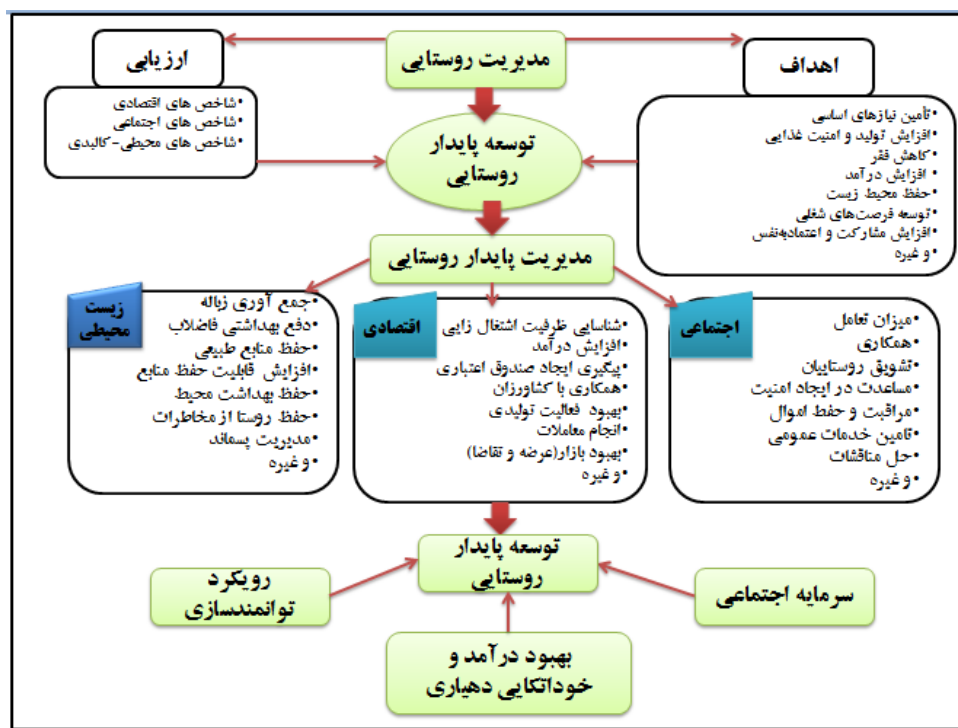
#### رهیافت کمی به مدیریت روستایی

با تحول علوم تجربی و توجه روزافزون به استفاده از روش‌های علمی، در علم مدیریت نیز گرایش به سمت استفاده از این روش به وجود آمد و برخی از دانشمندان بر روی استفاده از روش‌های ریاضی و فنون کمی برای بهبود تصمیم‌گیری و مدیریت تأکید کردند. اساس رهیافت کمی به مدیریت بر این فرض استوار است که استفاده از روش‌های ریاضی، به بهبود تصمیم‌گیری و حل مسائل مدیریتی کمک می‌کند. این رهیافت زمینه‌های کمی کردن علم مدیریت را فراهم کرد و با تحلیل‌های کمی بر چارچوب روش علمی آن را به علوم تجربی پیوند داد (بیان، ۱۳۷۲: ۹۱). بر اساس این رهیافت نیز، توسعه روستاها و مدیریت آن‌ها بایستی مورد تأکید قرار گیرد؛ چراکه بسیاری از شاخص‌های مدیریت روستایی به‌صورت کمی قابل‌بررسی و تحلیل است.

#### مدیریت پایدار روستایی

مدیریت روستایی را می‌توان فرایند چندجانبه‌ای در نظر گرفت که شامل سه رکن مردم، دولت و نهادهای عمومی (شوراهای اسلامی و دهیاران) است. در این فرایند با مشارکت مردم و از طریق تشکیلات و سازمان‌های

روستایی، برنامه‌ها و طرح‌های توسعه روستایی تدوین و اجرا گردیده و تحت نظارت و ارزشیابی قرار می‌گیرد (بدری، ۱۳۸۶: ۲۳). ارکان اصلی توسعه پایدار روستایی نیز در همین چارچوب گنجانده می‌شود. در توسعه پایدار روستایی، مدیریت یعنی تنظیم رابطه انسان با محیط‌زیست خود، که در آن به پیوند نظام‌های اجتماعی، اقتصادی با نظارت‌های بوم‌شناختی توجه می‌شود. بنابراین، در فرایند توسعه پایدار می‌توان مدیریت روستایی را در سه بعد اصلی اقتصادی، اجتماعی و محیطی در نظر گرفت که هر یک از این ابعاد دارای شاخص‌های خاص خود هستند و اهداف مدیریتی در آن‌ها متفاوت است. از مهم‌ترین شاخص‌های مدیریت پایدار روستایی می‌توان به تأمین سرمایه و منابع، ایجاد اشتغال، تداوم رشد، بهبود کارایی، برابر (مدیریت عرضه و تقاضا؛ ارتباطات اجتماعی، مشارکت و تحرک اجتماعی، عدالت، برابری و کاهش فقر، خودتکایی، آزادی انتخاب و بهبود قوانین؛ مدیریت منابع طبیعی، افزایش قابلیت حفظ منابع طبیعی، کاهش مخاطرات طبیعی، اکوسیستم و بهداشت محیط اشاره نمود (رکن‌الدین افتخاری و همکاران، ۱۳۸۶: ۱۱) در شکل (۱) مدل مفهومی پژوهش ارائه شده است.



شکل (۱). مدل مفهومی تحقیق. منبع: (نگارنده، ۱۳۹۹)

### پیشینه تحقیق

فراهانی و رستمخانی (۱۳۹۰) به این نتیجه رسیدند که به عقیده روستائیان عملکرد دهیاری‌ها در بعد زیست‌محیطی و کالبدی مناسب و در بعد اجتماعی نیز عملکرد نسبتاً مناسبی داشته‌اند ولی در بعد اقتصادی انتظارات روستائیان را برآورده نکرده‌اند. فال سلیمان و همکاران (۱۳۹۱) به این نتیجه دست یافتند که از

دیدگاه دهیاران، بعد از تشکیل دهیاری‌ها تغییرات چشمگیری در بهبود وضعیت هر یک از گویه‌های اجتماعی، اقتصادی و محیطی - کالبدی مرتبط با توسعه روستا به وجود آمده است. پوررمضان و همکاران (۱۳۹۳) نتیجه گرفتند که مدیران محلی با عملکردهای خود تأثیر قابل توجهی در زمینه‌های مختلف اعم از ایجاد فرصت‌های شغلی مناسب، تشویق زنان به فعالیت و مشارکت‌های اجتماعی و تقویت روحیه خلاقیت در زنان روستایی داشته‌اند. برقی و همکاران (۱۳۹۳) به این نکته اشاره داشته‌اند که میزان رضایت ساکنین از عملکرد دهیاری در حد متوسط در شاخص‌های بخش خدمات و عدم رضایت در شاخص‌های بخش کشاورزی و صنعت است. صیدایی و همکاران، (۱۳۹۳)، نشان دادند که مدیران نوین روستایی (دهیاری‌ها) در توسعه‌ی پایدار روستاهای منطقه عملکرد نسبتاً ضعیفی داشته‌اند. تحقیق رحمانی فضلی و همکاران (۱۳۹۳) نشان‌دهنده عملکرد مدیریت مشارکتی - تعاملی ضعیف و بدون برنامه دهیاران در توسعه اقتصاد روستایی (در بعد تولید و سرمایه‌گذاری) است. تحقیق نظرعباسی (۱۳۹۵) حاکی از آن است که تمرکززدایی و مشارکت فعالانه مردم، حمایت‌های مالی دولت، تخصص و تجربه‌ی دهیاران و ساختار روستا بر عملکرد دهیاری مؤثر هستند. مولایی هاشجین و همکاران (۱۳۹۶) نتیجه گرفتند که عناصر مدیریت محلی توانسته‌اند جهت بهبود زندگی روستائیان، گسترش توسعه صنایع و حضور گردشگران در فضاهای روستایی، بسترسازی نمایند. لوو و همکاران<sup>۶</sup> (۱۹۹۹) به این نتیجه رسیده است که مشارکت در توسعه پایدار روستایی از طریق ایجاد شکل‌های محلی، یکی از اندیشه‌های کارساز برای توسعه به شمار می‌رود. سریرام<sup>۷</sup> (۲۰۰۴)، به بررسی تغییر پارادایم در بازار برای مدیران روستایی تأکید داشته و چگونگی آینده آموزش مدیریت روستایی را پیش‌بینی کرده است. وانگ<sup>۸</sup> (۲۰۰۸) به این نتیجه می‌رسد که مدیریت روستایی زمانی در نواحی روستایی جایگاه خود را پیدا می‌کند که با فرهنگ روستایی، منابع روستایی، اکولوژی روستایی، تولیدات روستایی، کاهش فقر روستایی و بهبود زندگی روستایی در تعامل عملکردی باشد. هالپین<sup>۹</sup> (۲۰۱۰)، مطالعه‌ای بر روی تعاونی‌های کشاورزی اندونزی انجام داد و به این نتیجه رسید که عضویت در تعاونی‌ها توانمندسازی اعضا در زمینه اجتماعی و اقتصادی را به دنبال داشته است. بلیامونه لوتازا<sup>۱۰</sup> (۲۰۱۱) در پژوهشی به بررسی سرمایه اجتماعی مبتنی بر اعتماد، نهادها و توسعه پرداخته است. نتایج نشان می‌دهد که هم سرمایه و هم نهادهای اجتماعی اثرات مثبت بر درآمد دارند اما روابط این متغیرها با درآمد متمایل به غیریکنواخت شدن دارند. علاوه بر این، سرمایه اجتماعی تأثیر مثبتی بر اثربخشی سرمایه انسانی نیز دارد. هونگ<sup>۱۱</sup> (۲۰۲۰)، در پژوهشی به بررسی روش‌های اکتشافی روستایی در یانگ تسه در چین: جهت توانمندسازی و پایداری روستایی پرداخته است که ایجاد نهادهای محلی نقش مهمی در این زمینه داشته است.

6. Lowe et al

7. Sriram

8. Wang

9. Holplin

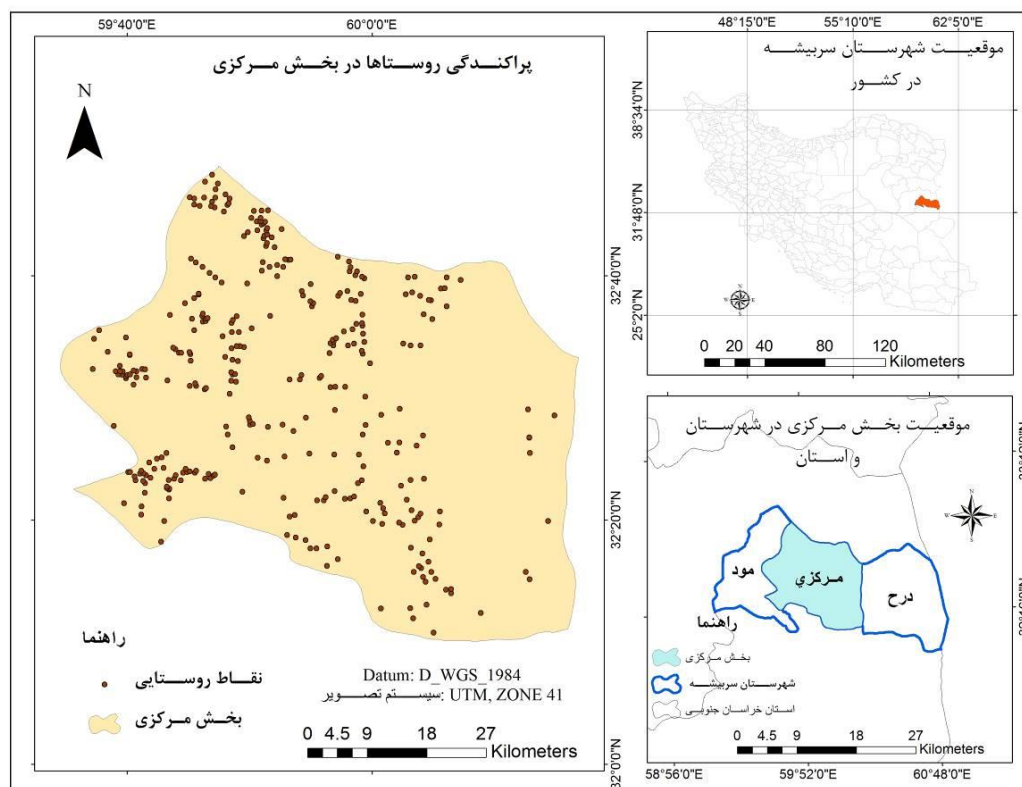
10. Balamoune-Lutza

11. Huang



## معرفی محدوده مورد مطالعه

شهرستان سریشه به مرکزیت شهر سریشه بین ۱۳ درجه و ۵۹ دقیقه و ۵۳ درجه و ۶۰ دقیقه طول شرقی و ۲ درجه و ۳۲ دقیقه و ۵۶ درجه و ۳۲ دقیقه عرض شمالی و در ارتفاع ۱۸۲۰ متری از سطح دریای آزاد قرار دارد. این شهرستان در فاصله ۶۶ کیلومتری جنوب شرق بیرجند و در محور بین‌المللی بیرجند- زاهدان واقع که از شمال به شهرستان درمیان و از جنوب به شهرستان نهبندان و از شرق با کشور افغانستان با ۷۰ کیلومتر مرز مشترک و از غرب به شهرستان بیرجند منتهی می‌شود. (هاشمی زاده، ۱۳۸۵: ۱۵). مساحت شهرستان ۸۱۹۹ کیلومترمربع می‌باشد. شهرستان سریشه دارای ۳ بخش، ۳ نقطه شهری و ۶ دهستان می‌باشد. بخش مرکزی که در این شهرستان قرار دارد دارای دو دهستان به نام‌های مومن‌آباد و غیناب می‌باشد؛ دهستان غیناب دارای ۱۲۴۳/۵ کیلومترمربع و دهستان مومن‌آباد ۱۷۴۱/۶ کیلومترمربع است که به‌طور مجموع بخش مرکزی دارای مساحت ۲۹۸۴/۵ کیلومترمربع می‌باشد (سازمان مدیریت و برنامه‌ریزی استان، ۱۳۹۵). تعداد کل آبادی‌های این شهرستان ۳۴۸ بوده که از این تعداد ۲۷۰ آبادی دارای سکنه و ۷۸ آبادی خالی از سکنه می‌باشد. در سال ۱۳۹۰، بخش مرکزی شهرستان سریشه ۹۳ روستای دارای سکنه داشته که در سال ۱۳۹۵ به ۸۰ روستا کاهش یافته است (مرکز آمار ایران، ۱۳۹۵-۱۳۹۰). از این تعداد ۳۰ روستای دارای دهیاری بوده که در این مطالعه مورد تأکید قرار گرفته‌اند (شکل ۲).



شکل (۲). موقعیت جغرافیایی شهر مورد مطالعه. منبع: (باز ترسیم نگارنده، ۱۳۹۹)

## نتایج

بررسی توصیفی متغیر جنس نشان می‌دهد که ۸۶/۶ درصد نمونه از گروه مردان و ۱۳/۴ درصد نیز از گروه زنان هستند. توزیع مناسبی از نظر این متغیر وجود دارد. بر اساس آمار ارائه شده، میانگین سنی نمونه مطالعه شده ۴۱ سال می‌باشد. علاوه بر این حداکثر سن برابر با ۶۱ و حداقل سن نمونه برابر با ۲۰ سال بوده است. بررسی متغیر تحصیلات نشان می‌دهد که بیشترین سطح تحصیلات افراد مربوط به گروه دیپلم با ۴۶/۶ درصد و کمترین مربوط به گروه بی‌سواد، ابتدایی، راهنمایی و متوسطه می‌باشد. گروه لیسانس و بالاتر نیز با ۴۰ درصد از تحصیلات در رتبه دوم این اولویت‌بندی قرار گرفته است. بیشترین افراد در گروه صنعت با ۴۰ درصد مشغول به فعالیت هستند. این حجم از اشتغال در بخش صنعت قابل توجه است که بیشتر در کارگاه‌های کوچک و همچنین معادن منطقه مشغول به فعالیت هستند. توزیع سرپرستان خانوار نشان می‌دهد که کمترین درآمد ۵۰۰ هزار تومان و کمتر از آن اشاره شده که ۱۰/۹ درصد نمونه شامل آن می‌شوند. بیشترین درآمد ماهانه نیز بالغ بر ۲/۵ میلیون تومان ذکر شده که ۱۷/۵ درصد نمونه در این گروه درآمدی قرار گرفته‌اند.

## ارزیابی عملکرد دهیاری از نظر شاخص‌های اجتماعی

در این بخش ارزیابی عملکرد دهیاری‌ها از نظر شاخص‌های اجتماعی موردسنجش و تحلیل قرار گرفته است. برای بررسی تک‌تک عوامل از آزمون تی تک‌نمونه‌ای استفاده شده است. نتایج حاصل از آزمون تی تک‌نمونه‌ای در سطح شاخص‌های بررسی شده در جدول (۲) اشاره به آن دارد که ۱۰ شاخص اجتماعی در ارتباط با عملکرد اجتماعی دهیاری‌ها، در سطح معناداری کمتر از ۰/۰۵ قرار دارند. جهت بررسی جهت معناداری از نتایج اختلاف میانگین و آماره  $t$  گزارش شده آزمون استفاده می‌شود. بررسی اختلاف میانگین و دیگر پارامترهای آزمون تأیید می‌نماید که از نظر مردم، عملکرد دهیاری‌ها از نظر شاخص‌های اجتماعی متوسط و خوب ارزیابی می‌شود. مثبت بودن اختلاف میانگین و آماره  $t$  آزمون این نکته را نشان می‌دهد. همچنین مثبت بودن حد بالا و پایین این شاخص نیز به خوبی این موضوع را تأیید می‌نماید؛ چراکه حد بالا و پایین آن‌ها مثبت بوده است و شامل عدد صفر نیز نمی‌باشد. علاوه بر این آزمون کل مقیاس نیز در سطح معناداری کمتر از ۰/۰۵ قرار دارد. بررسی اختلاف میانگین آزمون نیز برابر با ۰/۷۸۴، آمار تی برابر با ۱۴/۳۱۳ است. لذا تأیید می‌گردد که از نظر مردم عملکرد دهیاری‌ها به نسبت شرایط مختلف زمانی و مکانی، متوسط تا خوب است. جدول (۲) نتایج آزمون تی تک نمونه را برای ارزیابی شاخص‌های اجتماعی نشان می‌دهد.

جدول (۲). سنجش معناداری عملکرد اجتماعی دهیاری با آزمون تی تک نمونه‌ای

مبنای آزمون = ۳					t	شاخص‌های اجتماعی
فاصله اطمینان در سطح ۹۵ درصد		اختلاف از میانگین	سطح معنی‌داری	درجه آزادی		
حد بالا	حد پایین					
0/879	0/714	0/797	0/000	۳۱۹	18/988	میزان تعامل دهیار با مردم
0/784	0/548	0/666	0/000	۳۱۹	11/098	همکاری دهیار با شورا
0/715	0/478	0/597	0/000	۳۱۹	9/901	تشویق روستاییان به مشارکت
0/362	0/175	0/269	0/000	۳۱۹	5/651	بهبود خدمات بهداشتی
0/232	0/037	0/134	0/007	۳۱۹	2/720	بهبود خدمات آموزشی

0/614	0/436	0/525	0/000	۳۱۹	11/636	حل مناقشات اجتماعی روستا
0/627	0/417	0/522	0/000	۳۱۹	9/760	مساعادت در ایجاد امنیت
۰/۹۵۰	۰/۷۷۴	۸۶۲/۰	0/000	۳۱۹	۲۰/۱۹	تسهیل همکاری با نهادهای مختلف
0/957	0/780	0/869	0/000	۳۱۹	19/316	مراقبت و حفظ اموال عمومی
0/635	0/440	0/538	0/000	۳۱۹	10/871	کمک در زمینه احداث شبکه آب، برق و گاز
0/892	0/676	0/784	0/000	۳۱۹	14/313	آزمون کل مقیاس

### ارزیابی عملکرد دهیاری از نظر شاخص‌های اقتصادی

از دیگر شاخص‌های بررسی شده، عملکرد اقتصادی دهیاری‌ها است. نتایج حاصل از آزمون تی تک‌نمونه‌ای در سطح شاخص‌های بررسی شده در جدول (۳) اشاره به آن دارد که ۱۰ شاخص اقتصادی جهت بررسی عملکرد دهیاری‌ها، در سطح معناداری کمتر از ۰/۰۵ قرار دارند. جهت بررسی جهت معناداری از نتایج اختلاف میانگین و آماره  $t$  گزارش شده آزمون استفاده می‌شود. بررسی اختلاف میانگین و دیگر پارامترهای آزمون تأیید می‌نماید که از نظر مردم، عملکرد دهیاری‌ها از نظر شاخص‌های اقتصادی متوسط و خوب ارزیابی می‌شود. مثبت بودن اختلاف میانگین و آماره  $t$  آزمون این نکته را نشان می‌دهد. همچنین مثبت بودن حد بالا و پایین این شاخص نیز به خوبی این موضوع را تأیید می‌نماید؛ چراکه حد بالا و پایین آن‌ها مثبت بوده است و شامل عدد صفر نیز نمی‌باشد. علاوه بر این آزمون کل مقیاس نیز در سطح معناداری کمتر از ۰/۰۵ قرار دارد. بررسی اختلاف میانگین آزمون نیز برابر با ۰/۳۳۷، آمار تی برابر با ۹/۰۳۹ است. لذا تأیید می‌گردد که از نظر مردم عملکرد دهیاری‌ها از نظر اقتصادی، متوسط است؛ چراکه میانگین این مؤلفه برابر با ۳/۳۳ محاسبه شده است و بر اساس طیف لیکرت، وضعیت متوسط را تأیید می‌نماید. جدول (۳) نتایج آزمون تی تک نمونه را برای ارزیابی شاخص‌های اقتصادی عملکرد دهیاری‌ها نشان می‌دهد.

### جدول (۳). سنجش معناداری عملکرد اقتصادی دهیاری با آزمون تی تک نمونه‌ای

فاصله اطمینان در سطح ۹۵ درصد		مبنای آزمون = ۳				شاخص‌های اقتصادی
		اختلاف از میانگین	سطح معنی‌داری	درجه آزادی	$t$	
حد بالا	حد پایین					
0/374	0/170	0/272	0/000	۳۱۹	5/254	شناسایی و معرفی زمینه‌های اشتغال‌زایی روستا
0/566	0/372	0/469	0/000	۳۱۹	9/516	ایجاد و افزایش درآمد دهیاری
0/309	0/110	0/209	0/000	۳۱۹	4/125	پیگیری ایجاد مؤسسات خیریه و صندوق‌های قرض‌الحسنه
0/445	0/223	0/334	0/000	۳۱۹	5/924	همکاری با کشاورزان، صنایع‌دستی و تولیدات صنعتی
0/229	0/052	0/141	0/002	۳۱۹	3/125	انجام معاملات دهیاری اعم از خرید و فروش اموال منقول و غیرمنقول
0/378	0/159	0/269	0/000	۳۱۹	4/824	وصول عوارض مصوب مراجع قانونی و مصرف آن در موارد معین
0/374	0/170	0/272	0/000	۳۱۹	5/254	ارسال گزارش مالی ماهانه فعالیت دهیاری به شورا
0/548	0/390	0/469	0/000	۳۱۹	11/706	ترغیب روستاییان به صنایع‌دستی
0/620	0/443	0/531	0/000	۳۱۹	11/835	تشویق روستاییان به توسعه و ترویج بازار محصولات کشاورزی، دامی و...
0/481	0/325	0/403	0/000	۳۱۹	10/151	گسترش فعالیت‌های تولیدی در روستا
0/410	0/264	0/337	0/000	۳۱۹	9/039	آزمون کل مقیاس

## ارزیابی عملکرد دهیاری از نظر شاخص‌های زیست‌محیطی-کالبدی

از دیگر شاخص‌های بررسی شده، عملکرد زیست‌محیطی-کالبدی دهیاری‌ها است. نتایج حاصل از آزمون تی تک‌نمونه‌ای در سطح شاخص‌های بررسی شده در جدول (۴) اشاره به آن دارد که از ۱۰ شاخص زیست‌محیطی-کالبدی جهت بررسی عملکرد دهیاری‌ها، ۸ شاخص در سطح معناداری کمتر از ۰/۰۵ قرار دارند. جهت بررسی جهت معناداری از نتایج اختلاف میانگین و آماره t گزارش شده آزمون استفاده شده است. بررسی اختلاف میانگین و دیگر پارامترهای آزمون تأیید می‌نماید که از نظر مردم، عملکرد دهیاری‌ها از نظر ۸ شاخص زیست‌محیطی-کالبدی متوسط و خوب ارزیابی می‌شود. مثبت بودن اختلاف میانگین و آماره t آزمون این نکته را نشان می‌دهد. همچنین مثبت بودن حد بالا و پایین این شاخص‌ها نیز به‌خوبی این موضوع را تأیید می‌نماید؛ چراکه حد بالا و پایین آن‌ها مثبت بوده است و شامل عدد صفر نیز نمی‌باشد. این ۸ شاخص عبارت‌اند از ضوابط ساخت‌وساز و صدور پروانه ساخت داخل بافت روستا، تأمین اراضی موردنیاز مرتبط با اهداف و وظایف دهیاری، همکاری با مسئولان در حفظ منابع طبیعی، مراقبت بر اجرای مقررات بهداشتی و حفظ بهداشت روستا، همکاری با بنیاد مسکن در جهت تهیه و اجرای طرح هادی روستا، توسعه فضاهای عمومی (پارک، خیابان، مجاری آب، قنات و...)، حفظ روستا از خطر سیل، حریق و غیره، همکاری در نگهداری و تسطیح راه‌های واقع در حریم اراضی روستا.

در بین شاخص‌های زیست‌محیطی-کالبدی بررسی شده دو شاخص روش‌های جمع‌آوری و دفع بهداشتی زباله و روش دفع بهداشتی فاضلاب در سطح معناداری بیشتر از ۰/۰۵ به ترتیب برابر با ۰/۳۱۷ و ۰/۳۱۸ قرار گرفته‌اند و تفاوت معناداری را نشان نمی‌دهند. بررسی اختلاف میانگین شاخص روش‌های جمع‌آوری و دفع بهداشتی زباله (برابر با ۰/۰۶۹) نشان می‌دهد که از نظر مردم دهیاری‌ها تفاوت و تأثیرات چندانی روی این شاخص نداشته‌اند. شاخص بهداشتی فاضلاب نیز با اختلاف میانگین منفی برابر با (۰/۰۵۹-) نشان از این نکته دارد که عملکرد دهیاری‌ها نامناسب بوده است.

علاوه بر این آزمون کل مقیاس نیز در سطح معناداری کمتر از ۰/۰۵ قرار دارد. بررسی اختلاف میانگین آزمون نیز برابر با ۰/۵۶۲، آماره تی برابر با ۱۳/۶۹۱ است. لذا تأیید می‌گردد که از نظر مردم عملکرد دهیاری‌ها از نظر زیست‌محیطی-کالبدی، متوسط است؛ چراکه میانگین این مؤلفه برابر با ۳/۵۶ محاسبه شده است و بر اساس طیف لیکرت، وضعیت متوسط را تأیید می‌نماید. جدول (۴) نتایج آزمون تی تک نمونه را برای ارزیابی شاخص‌های زیست‌محیطی-کالبدی عملکرد دهیاری‌ها نشان می‌دهد.

جدول (۴). سنجش معناداری عملکرد زیست‌محیطی-کالبدی دهیاری با آزمون تی تک نمونه‌ای

مبنای آزمون = ۳						شاخص‌های زیست‌محیطی-کالبدی
فاصله اطمینان در سطح ۹۵ درصد		اختلاف از میانگین	سطح معنی‌داری	درجه آزادی	t	
حد بالا	حد پایین					
0/178	-0/041	0/069	0/218	۳۱۹	1/235	روش‌های جمع‌آوری و دفع بهداشتی زباله
0/057	-0/176	-0/059	0/317	۳۱۹	-1/003	روش دفع بهداشتی فاضلاب
0/594	0/343	0/469	0/000	۳۱۹	7/346	ضوابط ساخت‌وساز و صدور پروانه ساخت داخل بافت روستا
1/044	0/825	0/934	0/000	۳۱۹	16/804	تأمین اراضی موردنیاز مرتبط با اهداف و وظایف دهیاری
0/732	0/481	0/606	0/000	۳۱۹	9/515	همکاری با مسئولان در حفظ منابع طبیعی
0/948	0/790	0/869	0/000	۳۱۹	21/642	مراقبت بر اجرای مقررات بهداشتی و حفظ بهداشت روستا
0/951	0/774	0/863	0/000	۳۱۹	19/202	همکاری با بنیاد مسکن در جهت تهیه و اجرای طرح هادی

0/790	0/554	0/672	0/000	۳۱۹	11/212	توسعه فضاهای عمومی (پارک، خیابان، مجاری آب، قنات و...)
0/777	0/555	0/666	0/000	۳۱۹	11/793	حفظ روستا از خطر سیل، حریق و...
0/634	0/441	0/538	0/000	۳۱۹	10/915	همکاری در نگهداری و تسطیح راه‌های واقع در حریم اراضی
0/643	0/482	0/562	0/000	۳۱۹	13/691	آزمون کل مقیاس

### سنجش شاخص‌های توسعه روستا در قبل و بعد از تأسیس دهیاری از دیدگاه سرپرستان خانوار

از موضوعات مهم بررسی شده در این تحقیق، بررسی برخی امکانات یا شاخص‌های توسعه روستایی است. این شاخص‌ها از طریق مقایسه آن‌ها در دوره قبل و بعد از تأسیس دهیاری‌ها انجام شده است. توضیح اینکه هر روستا در یک‌زمان (سال) خاصی دارای دهیاری شده است. از نمونه آماری خواسته شده که نظر خود را نسبت به شاخص‌های مختلف در قبل از سال تأسیس و بعد از تأسیس دهیاری تاکنون ابراز نمایند. در حقیقت میزان تغییرات بعد از تأسیس با قبل از تأسیس نهاد دهیاری مقایسه شده است. آزمون مقایسه زوجی و یا نمونه‌های وابسته بر مبنای توزیع T یک آزمون پارامتری است که در آن به بررسی میانگین یک جامعه در دو حالت پرداخته می‌شود. در این زمینه ۱۵ شاخص مورد تأکید قرار گرفته شده است. بررسی شاخص‌ها نشان می‌دهد که تمامی آن‌ها در سطح کمتر از ۰/۰۵ معنادار هستند. در این آزمون ابتدا شاخص‌های توسعه قبل از ایجاد دهیاری وارد آزمون شده است؛ بنابراین در صورتی که اختلاف میانگین محاسبه شده، منفی باشد، نشانگر این نکته است که شاخص‌ها و امکانات روستا در بعد از ایجاد دهیاری بهبود یافته است. نتیجه این آزمون نشان می‌دهد که تفاوت معناداری بین میانگین نمونه با میانگین جامعه در این مقایسه زوجی وجود دارد. به عبارت دیگر بین شاخص‌ها و امکانات توسعه روستایی در قبل و بعد از تأسیس دهیاری تفاوت معناداری وجود دارد. با توجه به اختلاف میانگین شاخص‌ها و میزان t محاسبه شده برای آن‌ها منفی است، می‌توان این‌گونه تحلیل نمود که میانگین شاخص‌ها در بعد از ایجاد دهیاری بهتر بوده و در نتیجه این موضوع نشانگر روند بهبود بعد شاخص‌ها و امکانات نواحی روستایی و تأثیرگذاری نهاد دهیاری است.

در حقیقت شاخص‌ها یا امکانات بهداشت، آموزش، مساعدت با نهادها و سازمان‌ها، تثبیت جمعیت، همکاری و مشارکت افراد، درآمدهای روستا، فرصت‌های شغلی، فعالیت‌های تولیدی، رونق صنایع دستی، تشکیل صندوق‌های مالی، حفظ بهداشت روستا، دفع زباله و فاضلاب، بهبود عبور و مرور در روستا، مسکن و نظارت بر ساخت‌وساز، مدیریت مخاطرات (سیل و...) با ایجاد دهیاری، وضعیت آن‌ها بهبود یافته است. بررسی کل آزمون نیز نشان می‌دهد که شاخص‌های توسعه روستایی در دو مقطع زمانی قبل و بعد از تأسیس دهیاری در سطح معناداری کمتر از ۰/۰۵ قرار دارد. اختلاف میانگین برابر با (۱/۲۷۱-) به این نکته اشاره دارد که وضعیت این شاخص‌ها در بعد از ایجاد نهاد دهیاری مناسب‌تر شده است. جدول (۵) وضعیت شاخص‌های توسعه در قبل و بعد از تأسیس دهیاری را نشان می‌دهد.

جدول (۵). سنجش شاخص‌های توسعه روستا در قبل و بعد از تأسیس دهیاری از دیدگاه سرپرستان خانوار

سطح معناداری (Sig)	df	t	۹۵٪ فاصله اطمینان		میانگین خطای انحراف استاندارد	انحراف استاندارد	اختلاف میانگین (Mean Diff)	وضعیت	شاخص
			حد پایین	حد بالا					
0/000	319	-23/080	-1/041	-1/234	0/049	0/882	-1/138	قبل و بعد از دهیاری <sup>۱۲</sup>	بهداشت
0/000	319	-22/054	-1/096	-1/310	0/055	0/976	-1/203	قبل و بعد از دهیاری	آموزش
0/000	319	-25/961	-1/115	-1/298	0/046	0/831	-1/206	قبل و بعد از دهیاری	مساعدت با نهادها و سازمان‌ها
0/000	319	-22/516	-0/978	-1/166	0/048	0/852	-1/072	قبل و بعد از دهیاری	تثبیت جمعیت
0/000	319	-13/904	-0/923	-1/227	0/077	1/383	-1/075	قبل و بعد از دهیاری	همکاری و مشارکت افراد
0/000	319	-19/293	-1/145	-1/405	0/066	1/182	-1/275	قبل و بعد از دهیاری	درآمدهای روستا
0/000	319	-24/505	-0/920	-1/080	0/041	0/730	-1/000	قبل و بعد از دهیاری	فرصت‌های شغلی
0/000	319	-34/339	-1/452	-1/629	0/045	0/803	-1/541	قبل و بعد از دهیاری	فعالیت‌های تولیدی
0/000	319	-22/811	-1/162	-1/382	0/056	0/997	-1/272	قبل و بعد از دهیاری	رونق صنایع دستی
0/000	319	-23/757	-1/227	-1/448	0/056	1/007	-1/338	قبل و بعد از دهیاری	تشکیل صندوق‌های مالی
0/000	319	-41/038	-1/333	-1/467	0/034	0/610	-1/400	قبل و بعد از دهیاری	حفظ بهداشت روستا
0/000	319	-34/263	-1/261	-1/414	0/039	0/698	-1/338	قبل و بعد از دهیاری	دفع زباله و فاضلاب
0/000	319	-39/739	-1/138	-1/256	0/030	0/539	-1/197	قبل و بعد از دهیاری	بهبود عبور و مرور در روستا
0/000	319	-31/421	-1/321	-1/498	0/045	0/802	-1/409	قبل و بعد از دهیاری	مسکن و نظارت بر ساخت‌وساز
0/000	319	-28/149	-1/494	-1/719	0/057	1/021	-1/606	قبل و بعد از دهیاری	مدیریت مخاطرات (سیل و...)
0/000	319	-42/788	-1/213	-1/330	0/030	0/531	-1/271	قبل و بعد از دهیاری	آزمون کل مقیاس

## سنجش معناداری تفاوت میان روستاها از نظر عملکرد دهیاری

برای بررسی تفاوت معنی‌دار میان روستاها از نظر عملکرد دهیاری‌ها از آزمون آنووا استفاده شد. بدین ترتیب که برای همه شاخص‌های اجتماعی، اقتصادی و زیست‌محیطی-کالبدی عملکرد دهیاری‌ها، آزمون آنووا انجام شده تا مشخص شود که نواحی روستایی از نظر عملکرد دهیارهای مورد مطالعه دارای تفاوت معنی‌داری با یکدیگر می‌باشند یا نه. با توجه به نتایج به‌دست‌آمده در جدول (۶) می‌توان این‌گونه مطرح نمود که میان روستاهای مورد مطالعه (۳۰ روستا) در زمینه شاخص‌های اجتماعی با سطح معنی‌داری (۰/۰۰۸)، شاخص‌های اقتصادی با سطح معناداری برابر با (۰/۰۰۴) و شاخص‌های زیست‌محیطی-کالبدی با سطح معناداری (۰/۰۴۷) تفاوت معنی‌داری مشاهده شده است؛ چراکه مقدار معناداری کمتر از ۰/۰۵ گزارش شده است.

لذا می‌توان عنوان نمود که اختلافات میان روستا از نظر عملکرد دهیاری‌ها در سه مؤلفه اقتصادی، اجتماعی و زیست‌محیطی-کالبدی احتمالاً برحسب تصادف نیست؛ یعنی شاخص مستقل بر روی شاخص‌های وابسته مورد مطالعه دارای اثری می‌باشند که چنین شرایطی را برای نواحی روستایی فراهم کرده است. لذا مشخص

<sup>۱۲</sup> - اختلاف میانگین آزمون به‌خوبی وضعیت را نشان می‌دهد. اختلاف میانگین منفی نشانگر وضعیت بهتر شاخص بعد از تأسیس نهاد دهیاری و اختلاف میانگین مثبت نشانگر، وضعیت بهتر قبل از تأسیس دهیاری است.

می‌گردد که اثر کلی F برای عوامل مستقل گروه‌بندی شده بین آزمودنی‌های ۳۰ روستای مورد مطالعه با شاخص‌های اقتصادی، اجتماعی و زیست‌محیطی - کالبدی معنی‌دار است. به این معنی که حداقل یکی از این ۳۰ روستای مورد مطالعه، متفاوت از دیگر موارد می‌باشند؛ بنابراین عدم تفاوت معنی‌دار بودن شاخص‌های اقتصادی، اجتماعی و زیست‌محیطی - کالبدی عملکرد دهیاری‌ها در میان روستاها رد شده و وجود اختلاف معناداری تأیید می‌گردد. جدول (۶) نتایج تحلیلی شاخص‌های عملکرد اقتصادی، اجتماعی و زیست‌محیطی - کالبدی دهیاری‌ها را بر اساس روستاهای مورد مطالعه از نظر معناداری تفاوت نشان می‌دهد.

جدول (۶). بررسی معناداری تفاوت میان روستاها از نظر عملکرد دهیاری‌ها با آزمون آنووا

Sig	F	میانگین مربعات	درجه آزادی	مجموع مربعات	واریانس	شاخص
۰/۰۰۸	0/728	0/717	29	20/780	بین گروهی	شاخص‌های اجتماعی
		0/985	290	285/549	درون گروهی	
		***	319	306/329	مجموع	
۰/۰۰۴	1/448	0/618	29	17/931	بین گروهی	شاخص‌های اقتصادی
		0/427	290	123/854	درون گروهی	
		***	319	141/785	مجموع	
۰/۰۴۷	1/484	0/768	29	22/261	بین گروهی	شاخص‌های زیست‌محیطی - کالبدی
		0/517	290	150/049	درون گروهی	
		***	319	172/310	مجموع	

پس از مشخص شدن تفاوت معنی‌داری شاخص‌های عملکرد اقتصادی، اجتماعی و زیست‌محیطی - کالبدی دهیاری‌ها در نواحی روستایی مورد مطالعه (۳۰ روستا)، از آزمون دانکن برای مشخص نمودن اختلافات روستاها استفاده گردید. نتایج آزمون دانکن نشان داد که در بین ۳۰ روستای مورد مطالعه از نظر عملکرد اجتماعی دهیاری‌ها، روستای دهنه چاه با میانگین ۴/۴۳ در رتبه اول قرار گرفته است. رتبه دوم این اولویت‌بندی و تفاوت مربوط به روستای سلم‌آباد با میانگین برابر با ۴/۲۲ است. رتبه سوم و چهارم نیز به ترتیب مربوط به روستاهای باغستان با میانگین ۴/۰۶ و دهیک با میانگین ۴/۰۳ است. بر این اساس از نظر عملکرد اجتماعی، دهیاری‌های روستای ذکر شده به ترتیب دارای عملکرد بهتری نسبت به دیگر روستاها بوده‌اند. وضعیت دیگر روستاها نیز در جدول (۷) مشخص است.

جدول (۷). تعیین اختلافات میان روستاها از نظر عملکرد اجتماعی دهیاری‌ها

معناداری طبقات در سطح آلفا ۰/۰۵		
میانگین	تعداد	روستا
3/60	۷	اسکیونگ
3/78	۱۳	تاج میر
3/18	۸	چاه خو
3/10	۵	چاه شهید اشرفی اصفهانی / جنت‌آباد

4/03	۱۳	دهیک
3/36	۱۳	کسراب
3/85	۴	همت‌آباد
3/86	۴۵	معروفان
3/42	۵	نازدشت
4/06	۵	باغستان
3/69	۱۰	برکوه
3/54	۵	بوآباد/بهاآباد
3/85	۱۱	پخت
3/65	۴	حجت‌آباد
3/33	۳	دستگرد
3/54	۵	دسته قیچ دستاقیچ
4/43	۴	دهنه چاه
3/85	۳۷	زولسک
4/22	۹	سلم‌آباد
3/83	۱۵	شورستان
4/01	۲۲	شیرگ آقا
3/58	۵	علی‌آباد
3/84	۷	کپوگز
4/00	۱۲	کنگان
3/43	۶	گزدز
3/58	۶	گلندر
3/93	۱۰	گوریدبالا
3/99	۱۱	امین‌آباد
3/29	۹	نوغب
3/87	۱۱	نیک

نتایج آزمون دانکن از نظر عملکرد اقتصادی دهیاری‌ها نشان می‌دهد که در بین ۳۰ روستای مورد مطالعه از نظر عملکرد اقتصادی دهیاری‌ها، روستای باغستان با میانگین ۳/۹۰ در رتبه اول قرار گرفته است. رتبه دوم این اولویت‌بندی و تفاوت مربوط به روستای همت‌آباد با میانگین برابر با ۳/۸۵ است. رتبه سوم و چهارم نیز به ترتیب مربوط به روستاهای تاج میر با میانگین ۳/۶۹ و حجت‌آباد با میانگین ۳/۵۸ است. کمترین میانگین نیز مربوط به روستای کسراب با میانگین برابر با ۲/۶۸ است که در رتبه آخر قرار گرفته است. بر این اساس از نظر عملکرد اقتصادی، دهیاری‌های روستای ذکر شده به ترتیب دارای عملکرد بهتری نسبت به دیگر روستاها بوده‌اند. وضعیت دیگر روستاها نیز در جدول (۸) قابل مشاهده است.

جدول (۸). تعیین اختلافات میان روستاها از نظر عملکرد اقتصادی دهیاری‌ها

معناداری طبقات در سطح آلفا ۰/۰۵		
روستا	تعداد	میانگین
اسکیونگ	۷	2/93
تاج میر	۱۳	3/69



3/08	۸	چاه خو
3/28	۵	چاه شهید اشرفی اصفهانی/ جنت‌آباد
3/32	۱۳	دهیک
2/68	۱۳	کسراب
3/85	۴	همت‌آباد
3/46	۴۵	معروفان
3/04	۵	نازدشت
3/90	۵	باغستان
3/46	۱۰	برکوه
3/24	۵	بوآباد/بهاآباد
3/22	۱۱	پخت
3/58	۴	حجت‌آباد
3/40	۳	دستگرد
3/16	۵	دسته قیچ دستاقیچ
3/10	۴	دهنه چاه
3/46	۳۷	زولسک
3/41	۹	سلم‌آباد
3/51	۱۵	شورستان
3/39	۲۲	شیرگ آقا
3/52	۵	علی‌آباد
3/33	۷	کیوگر
3/28	۱۲	کنگان
3/18	۶	گردز
2/88	۶	گلندر
3/28	۱۰	گوریدبالا
3/35	۱۱	امین‌آباد
2/94	۹	نوغب
3/36	۱۱	نیک

نتایج آزمون دانکن از نظر عملکرد زیست‌محیطی-کالبدی دهیاری‌ها نشان می‌دهد که در بین ۳۰ روستای مورد مطالعه از نظر عملکرد زیست‌محیطی-کالبدی دهیاری‌ها، روستای باغستان با میانگین ۴/۱۶ در رتبه اول قرار گرفته است. رتبه دوم این اولویت‌بندی و تفاوت مربوط به روستای تاج میر با میانگین برابر با ۳/۹۹ است. رتبه سوم و چهارم نیز به ترتیب مربوط به روستاهای علی‌آباد با میانگین ۳/۹۴ و همت‌آباد با میانگین ۳/۹۳ است. کمترین میانگین نیز مربوط به روستای کسراب با میانگین برابر با ۲/۸۵ و روستای گلندر با میانگین برابر با ۳/۰۲ است که در رتبه آخر قرار گرفته‌اند. بر این اساس از نظر عملکرد زیست‌محیطی-کالبدی، دهیاری‌های روستای ذکر شده به ترتیب دارای عملکرد بهتری نسبت به دیگر روستاها بوده‌اند. وضعیت دیگر روستاها نیز در جدول (۹) قابل مشاهده است.

جدول (۹). تعیین اختلافات میان روستاها از نظر عملکرد زیست‌محیطی-کالبدی دهیاری‌ها

معناداری طبقات در سطح آلفا ۰/۵		
میانگین	تعداد	روستا
3/20	۷	اسکیونگ
3/99	۱۳	تاج میر
3/35	۸	چاه خو
3/68	۵	چاه شهید اشرفی اصفهانی / جنت‌آباد
3/35	۱۳	دهیک
2/85	۱۳	کسراب
3/93	۴	همت‌آباد
3/69	۴۵	معروفان
3/38	۵	نازدشت
4/16	۵	باغستان
3/66	۱۰	برکوه
3/78	۵	بوآباد/بهباد
3/41	۱۱	پخت
3/88	۴	حجت‌آباد
3/80	۳	دستگرد
3/70	۵	دسته قیچ دستاقیچ
3/25	۴	دهنه چاه
3/65	۳۷	زولسک
3/36	۹	سلم‌آباد
3/81	۱۵	شورستان
3/61	۲۲	شیرگ آقا
3/94	۵	علی‌آباد
3/59	۷	کپوگز
3/48	۱۲	کنگان
3/63	۶	گردز
3/02	۶	گلندر
3/43	۱۰	گوریدبالا
3/55	۱۱	امین‌آباد
3/09	۹	نوخاب
3/64	۱۱	نیک

### نتیجه‌گیری

با توجه به اینکه بیش از دو دهه از تأسیس نهاد دهیاری در روستاها می‌گذرد بررسی آن‌ها از جوانب مختلف از جمله، عملکرد، مشکلات، ظرفیت‌ها و محدودیت‌های موجود می‌تواند در راستای بهبود ساختاری و کارکردی آن‌ها مفید باشد. نتیجه نشان داد که عملکرد اجتماعی دهیاری‌های منطقه مطلوب ارزیابی می‌شود. شاخص‌های اجتماعی میزان تعامل دهیار با مردم، همکاری دهیار با شورا، تشویق روستاییان به مشارکت، بهبود خدمات بهداشتی، بهبود خدمات آموزشی، حل مناقشات اجتماعی روستا، مساعدت در ایجاد امنیت، تسهیل همکاری با نهادهای مختلف، مراقبت و حفظ اموال عمومی، کمک در زمینه احداث شبکه آب، برق و گاز از نظر

نمونه آماری مطلوب است. نتایج این بخش از تحقیق با تحقیقات پوررمضان و همکاران (۱۳۹۳)، برقی و همکاران (۱۳۹۳) و نظرعباسی (۱۳۹۵) که بر نقش دهیاری‌ها بر بهبود شاخص‌های اجتماعی اشاره دارند، سازگاری دارد. از دیگر شاخص‌های بررسی شده، عملکرد اقتصادی دهیاری‌ها است. نتایج حاصل از آزمون تی تک‌نمونه‌ای در سطح شاخص‌های بررسی شده اشاره به آن دارد که ۱۰ شاخص اقتصادی جهت بررسی عملکرد دهیاری‌ها، در سطح معناداری کمتر از ۰/۰۵ قرار دارند. بررسی اختلاف میانگین و دیگر پارامترهای آزمون تأیید می‌نماید عملکرد دهیاری‌ها از نظر شاخص‌های اقتصادی متوسط و خوب ارزیابی می‌شود. نتایج تحقیقات فال سلیمان و همکاران (۱۳۹۱) و مولایی هاشجین و همکاران (۱۳۹۶) نیز با بخشی از نتایج اقتصادی تحقیق همخوانی و همپوشانی دارند. از نظر مردم، عملکرد دهیاری‌ها از نظر ۸ شاخص زیست‌محیطی-کالبدی متوسط و خوب ارزیابی می‌شود. این ۸ شاخص عبارت‌اند از ضوابط ساخت‌وساز و صدور پروانه ساخت داخل بافت روستا، تأمین اراضی موردنیاز مرتبط با اهداف و وظایف دهیاری، همکاری با مسئولان در حفظ منابع طبیعی، مراقبت بر اجرای مقررات بهداشتی و حفظ بهداشت روستا، همکاری با بنیاد مسکن در جهت تهیه و اجرای طرح هادی روستا، توسعه فضاهای عمومی (پارک، خیابان، مجاری آب، قنات و...)، حفظ روستا از خطر سیل، حریق و غیر، همکاری در نگهداری و تسطیح راه‌های واقع در حریم اراضی روستا. نتایج این قسمت از تحقیق با مطالعات فراهانی و رستمخانی (۱۳۹۰) و فال سلیمان و همکاران (۱۳۹۱) در زمینه نقش دهیاری‌ها در تحولات زیست‌محیطی همپوشانی دارد. نتیجه نشان می‌دهد که شاخص‌ها یا امکانات بهداشت، آموزش، مساعدت با نهادها و سازمان‌ها، تثبیت جمعیت، همکاری و مشارکت افراد، درآمدهای روستا، فرصت‌های شغلی، فعالیت‌های تولیدی، رونق صنایع دستی، تشکیل صندوق‌های مالی، حفظ بهداشت روستا، دفع زباله و فاضلاب، بهبود عبور و مرور در روستا، مسکن و نظارت بر ساخت‌وساز، مدیریت مخاطرات (سیل و...) با ایجاد دهیاری، وضعیت آن‌ها بهبود یافته است. نتیجه تحقیقات لوو و همکاران (۱۹۹۹)، هالپین (۲۰۱۰) و هونگ (۲۰۲۰) با این بخش از تحقیق که ایجاد نهادهای محلی و مشارکت محور می‌تواند در بهبود شاخص‌های توسعه روستاها مؤثر باشد، تطابق و سازگاری دارد. نتیجه نشان داد که میان روستاهای مورد مطالعه در زمینه شاخص‌های اجتماعی با سطح معنی‌داری (۰/۰۰۸)، شاخص‌های اقتصادی با سطح معناداری برابر با (۰/۰۰۴) و شاخص‌های زیست‌محیطی-کالبدی با سطح معناداری (۰/۰۴۷) تفاوت معنی‌داری مشاهده شده است. از نظر عملکرد اجتماعی دهیاری‌ها، روستای دهنه چاه با میانگین ۴/۴۳ در رتبه اول قرار گرفته است. از نظر عملکرد اقتصادی دهیاری‌ها، روستای باغستان با میانگین ۳/۹۰ در رتبه اول قرار گرفته است. از نظر عملکرد زیست‌محیطی-کالبدی دهیاری‌ها، روستای باغستان با میانگین ۴/۱۶ در رتبه اول قرار گرفته است. با توجه به نتایج کلی ذکر شده بایستی این‌گونه نتیجه گرفت که دهیاری‌ها به‌عنوان یک نهاد مؤثر می‌تواند اثرات مختلف اجتماعی، اقتصادی و زیست‌محیطی-کالبدی را در روستاها فراهم نمایند. این اثرگذاری می‌تواند تحت تأثیر رویکردهای مختلف عملکردی آن‌ها باشد. برنامه‌ها و طرح‌هایی که توسط دهیاری‌ها انجام می‌شود بایستی کوتاه‌مدت و مقطعی نباشد. در حقیقت توسعه روستاهای منطقه با توجه به محدودیت‌های انسانی و طبیعی نیازمند یک برنامه جامع و یکپارچه بلندمدت است. این موضوع مشارکت تمامی دهیاری‌های منطقه را می‌طلبد و البته مسئولان و مدیران نیز بایستی حمایت‌های مختلف زمانی، اقتصادی و مدیریتی را داشته باشند.

## منابع

- ازکیا، مصطفی؛ غفاری، غلامرضا. (۱۳۸۳). توسعه روستایی با تأکید بر جامعه روستایی ایران، تهران، نشر نی.
- بارو، سی.جی. (۱۳۷۶). توسعه پایدار: مفهوم، ارزش و عمل، مترجم سید علی بدری، تحقیقات جغرافیایی، (۴۴): ۵۶-۴۴.
- بدری، سید علی. (۱۳۸۶). نقش روابط تعاملی شوراهای اسلامی روستایی، دهیاران و مردم در توسعه پایدار روستایی، آموزشی و ترویجی دهیاری‌ها، (۲۱): ۱۹-۳۱.
- برقی، حمید؛ قنبری، یوسف؛ افشاری‌پور، علی. (۱۳۹۳). ارزیابی عملکرد دهیاری‌ها در توسعه اقتصاد نواحی روستایی از دیدگاه ساکنین (مطالعه موردی: دهیاری دهبکری شهرستان بم)، برنامه‌ریزی فضایی، (۴): ۸۷-۱۰۴.
- بیان، حسام‌الدین. (۱۳۷۲). آیین مدیریت، تهران، انتشارات مرکز آموزش مدیریت دولتی.
- پوررمضان، عیسی؛ مولایی هشتجین، نصرالله؛ غلامی، زینب. (۱۳۹۳). نقش مدیریت محلی در توانمندسازی زنان روستایی (بخش خشکبیجار شهرستان رشت)، مشهد، همایش ملی زن و توسعه پایدار روستایی.
- جمینی، داود؛ آموزگار، یعقوب. (۱۳۹۱). بررسی نقش دهیاری‌ها در پایداری جمعیت روستایی (مطالعه موردی: بخش میمند شهرستان فیروزآباد)، رشت، استانداری گیلان، اولین همایش ملی توسعه روستایی.
- حسینی، صدیقه. (۱۳۷۵). نظم‌پذیری سکونتگاه‌های روستایی در روند تحولات اجتماعی اقتصادی، همدان، همایش ساماندهی روستاهای پراکنده.
- خسروی، خسرو. (۱۳۵۷). جامعه دهقانی در ایران. تهران، نشر پیام.
- دربان آستانه علیرضا. (۱۳۹۴). ارزیابی و تحلیل رضایت‌مندی روستاییان از خدمات سازمان‌های محلی استان ایلام، نشریه تحقیقات کاربردی علوم جغرافیایی، ۱۵ (۳۶): ۲۵-۵۰.
- دربان آستانه، علیرضا. (۱۳۸۴). جایگاه مدیریت روستایی در برنامه چهارم، نشریه دهیاری‌ها، ۳ (۱۵): ۱۱-۱۸.
- رحمانی فضلی، عبدالرضا؛ منشی‌زاده، رحمت‌الله؛ علی پوریان، جهانبخش. (۱۳۹۳). عملکرد مدیریت مشارکتی-تعاملی دهیاران در توسعه اقتصاد روستایی با تأکید بر عناصر «تولید» و «سرمایه‌گذاری» (مورد: بخش مرکزی شهرستان کوه‌دشت)، نشریه پژوهشنامه خراسان بزرگ، ۵ (۱۶): ۱-۱۲۷.
- رکن‌الدین افتخاری، عبدالرضا؛ سجاسی قیداری، حمدالله، عینالی، جمشید. (۱۳۸۶). نگرشی نو به مدیریت روستایی با تأکید بر نهادهای تأثیرگذار، فصلنامه روستا و توسعه، ۱۰ (۲): ۱-۳۱.
- سازمان شهرداری‌ها و دهیاری‌های کشور. (۱۳۸۸). نظامنامه جامع ارزیابی دهیاری‌های کشور، تهران، نشر معاونت امور دهیاری‌ها.
- سازمان شهرداری‌ها و دهیاری‌های کشور. (۱۳۹۰). مجموعه قوانین و مقررات دهیاری‌ها، تهران، نشر سازمان شهرداری‌ها و دهیاری‌های کشور.
- سازمان مدیریت و برنامه‌ریزی استان خراسان جنوبی. (۱۳۹۵). آمار و اطلاعات: بیرجند، نشر دفتر آمار

صیدایی، سید اسکندر؛ جمینی، داود؛ جمشیدی، علیرضا؛ جمشیدی، معصومه. (۱۳۹۳). بررسی و تحلیل عملکرد مدیران نوین روستایی در توسعه روستایی (مطالعه موردی: منطقه اورامانات استان کرمانشاه)، برنامه‌ریزی فضایی (جغرافیا)، ۱۴(۴): ۱-۲۴.

طالب، مهدی. (۱۳۷۶). مدیریت روستایی در ایران، تهران، انتشارات دانشگاه تهران.

عنابتانی، علی‌اکبر؛ قربانی، علی. (۱۳۹۴). بررسی جایگاه درآمد‌های محلی در تأمین بودجه سالانه دهیاری‌ها و عوامل مؤثر بر آن (مطالعه موردی: استان خراسان شمالی)، پژوهش و برنامه‌ریزی روستایی، ۳(۸): ۹۲-۱۰۵.

فال سلیمان، محمود؛ صادقی، حجت‌الله؛ مرادی، محمود؛ کاووسی، غلامرضا. (۱۳۹۱). بررسی و ارزیابی عملکرد دهیاران در فرایند مدیریت و توسعه روستایی (مطالعه موردی: بخش مرکزی شهرستان بیرجند)، پژوهش و برنامه‌ریزی روستایی، ۱۱(۱): ۷۳-۹۵.

فراهانی، حسین؛ رستمخانی، احمد. (۱۳۹۰). بررسی عملکرد دهیاری‌ها در توسعه روستایی (مطالعه موردی: دهستان کرسف شهرستان خدابنده)، مشهد، اولین همایش ملی جغرافیا و برنامه‌ریزی توسعه روستایی. فیروزآبادی، سید احمد. (۱۳۸۸). بررسی میزان رضایتمندی روستائیان از عملکرد دهیاری‌ها، تهران، نشر پژوهشکده مدیریت شهری و روستایی سازمان شهرداری‌های و دهیاری‌های کشور.

کامران دستجردی، حسن؛ سوری، فرشاد؛ تقدسی، احمد؛ انصاری زاده، سلمان. (۱۳۸۹). مدیریت سیاسی روستا و تحلیل مقایسه‌ای موفقیت دهیاری‌ها در روستاهای بزرگ و کوچک (مطالعه موردی: شهرستان دلفان)، نشریه تحقیقات کاربردی علوم جغرافیایی، ۱۰(۱۲): ۵۱-۶۶.

مرکز آمار ایران. (۱۳۹۰). سرشماری نفوس و مسکن ۱۳۸۵، تهران، مرکز آمار.

مرکز آمار ایران. (۱۳۹۵). سرشماری نفوس و مسکن ۱۳۹۵، تهران، مرکز آمار.

مقنی زاده، محمدحسن. (۱۳۸۰). سازمان‌های غیردولتی نهادی برای سازمان‌دهی مشارکت در جامعه مدنی، تهران، دفتر مطالعات و تحقیقات سیاسی وزارت کشور، همایش نقش و جایگاه سازمان‌های غیردولتی در عرصه فعالیت‌های ملی و بین‌المللی تهران.

منشی‌زاده، رحمت‌اله؛ رحمانی، بیژن؛ ملکی، لطف‌اله. (۱۳۹۳). عملکرد مدیریت نوین روستایی در پایداری اقتصادی سکونتگاه‌های روستایی (مورد مطالعه: روستاهای پیرامون اردبیل)، جغرافیا، ۱۲(۴): ۱۳۳-۱۴۶.

مهدوی، مسعود. (۱۳۸۲). مقدمه‌ای بر جغرافیای روستایی در ایران، تهران، نشر سمت

مولایی هاشجین، نصرالله؛ آمار حاجی شیر کیا، تیمور؛ باقری، عباس. (۱۳۹۶). نقش مدیریت محلی در توسعه اقتصادی نواحی روستایی شهرستان بهشهر، اقتصاد فضا و توسعه روستایی، ۶(۴): ۱۶۵-۱۷۶.

نظرعباسی، صدیقه. (۱۳۹۵). عوامل تأثیرگذار بر عملکرد دهیاری‌ها به‌عنوان یکی از اشکال مدیریت نوین روستایی، قم، دانشگاه جامع علمی کاربردی استانداری قم، اولین همایش ملی علوم اسلامی حقوق و مدیریت، هاشمی زاده، سید عبدالحسین. (۱۳۸۵). سرپیشه گوهر ناشناخته کویر، مشهد، نشر نی نگار.

Bali moune-Lutza M. (2011). **Trust-based social capital, institutions, and development**, The Journal of Socio-Economics, 40(1): 335-346. Doi. <https://doi.org/10.1016/j.socec.2010.12.004>

- Boosle, H.(1999). **Indicators for Sustainable Development: Theory Method, Application: a Report to the Balaton Group: IISD: Winnipeg.** Canada. Monitoba press.
- Holplin, F. (2010). **Cooperative management of rural development.** Cebu City, Vasdf press.
- Huang H.(2020). **learning from exploratory rural practices of the Yangtze River Delta in China: New initiatives, networks and empowerment shifts, and sustainability,** Journal of Rural Studies, 77(2): 63-74.Doi. <https://doi.org/10.1016/j.jrurstud.2020.04.019>
- Lowe, E.(2004). **participation in Rural Development,** New York, Center for Rural Economy press.
- Lowe P, Christopher R, Neil W, David W, Rachel W.(1999). **Participation in Rural Development, European Foundation,** center For Rural Economy. 1(1):1-29. Doi.<https://citeseerx.ist.psu.edu/viewdoc/download?doi=10.1.1.595.6163&rep=rep1&type=pdf>
- Moseley, M.S.(2003). **Rural Development Principles and practice,** London, sage press.
- Sriram, M.S. (2004). **Rural Management Education in India: A Retrospect.** Research and Publications. W.P.No. 2007-04-01,Doi. [http://www.dhan.org/tda/pdf/ms\\_sriram.pdf](http://www.dhan.org/tda/pdf/ms_sriram.pdf)
- Wang W.(2008). **Rural management, The Way Out for Tibetan Rural Areas,** Journal of the Washington Institute of China Studies, 3(3): 75-84.Doi. <https://core.ac.uk/download/pdf/235986545.pdf>.