

# نرمتنان سواحل ایرانی «هورالعظیم»

مهدی تجلی پور

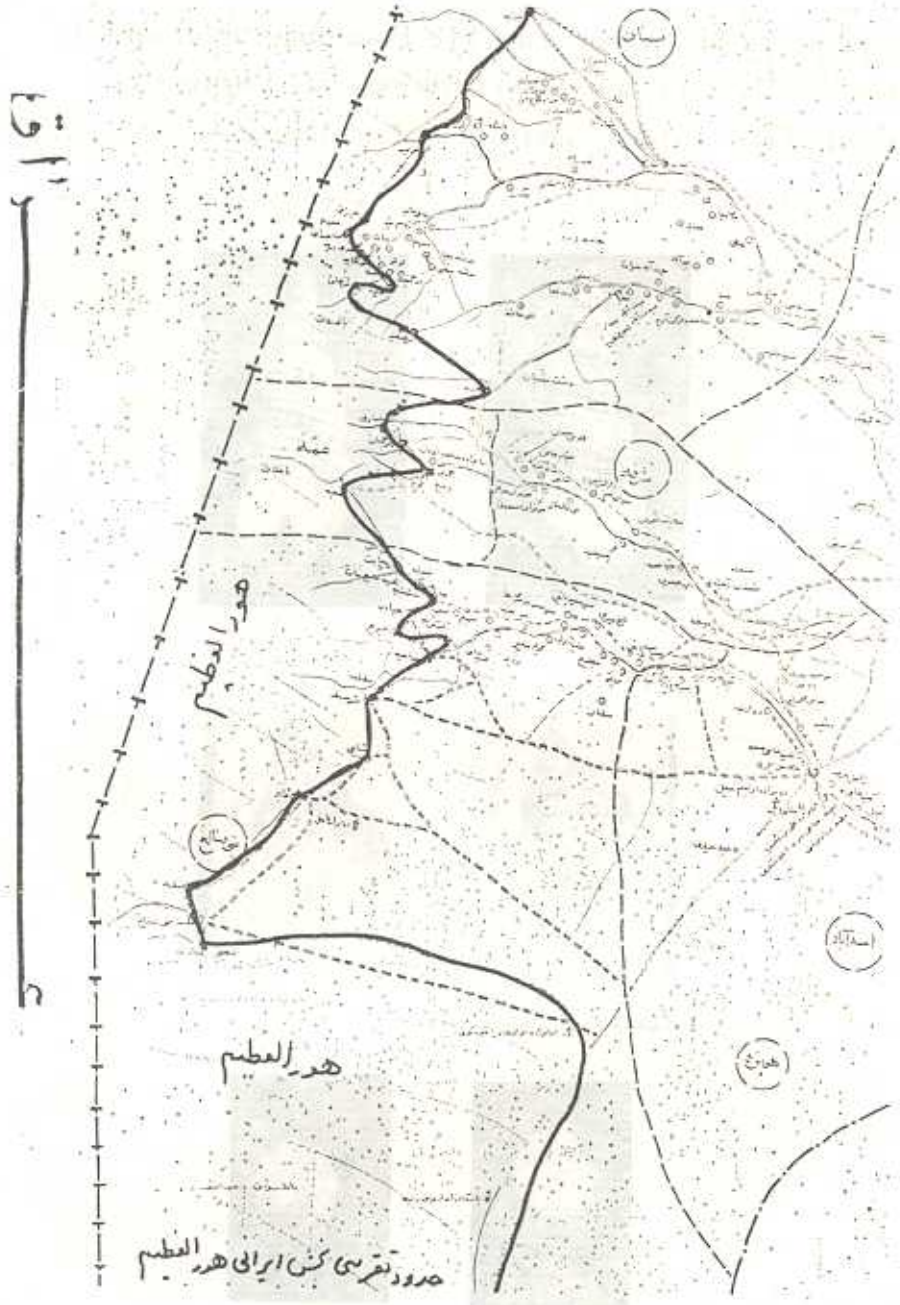
گروه ماهی‌شناسی دانشکده دامپزشکی - دانشگاه تهران

مرداب بزرگ غرب خوزستان از نظر زیستی و اقتصادی اهمیت زیادی دارد و برای اولین بار ۸ نرمتن از منطقه مذکور معرفی می‌گردد. جا دارد محققین پیلانکتون شناس، ماهی‌شناس، پرنده‌شناس و گیاه‌شناس نیز از منطقه مذکور بازدید بعمل آورند. برای این منظور به ذکر نام بعضی از گیاهان و ماهیان و پرندگان منطقه نیز پرداخته‌ایم.\*

مقدمه

هورالعظیم مرداب بزرگی به وسعت ۵۶۰۰ کیلومتر مربع در غرب خوزستان است و از تلاقی دو رود دیر و ج و کرخه کور در فاصله صد کیلومتری اهواز و چهل کیلومتری سوسنگرد پدید آمده است. طول ساحل ایرانی این مرداب در حدود ۶۰ کیلومتر و عرض منطقه ایران آن ۲۰ کیلومتر می‌باشد. یعنی قریب هزار کیلومتر مربع آن به ایران تعلق دارد. طول مرداب در حدود ۸۵ کیلومتر و پهنای آن ۶۵ کیلومتر است. بیشینه پیشروی و پسروی آب در خشکی اطراف مرداب به چهار کیلومتر می‌رسد. عمق متوسط مرداب ۵۰ سانتیمتر و در مواقع پرآبی در بعضی از مناطق عمق آب به ۸ متر می‌رسد.

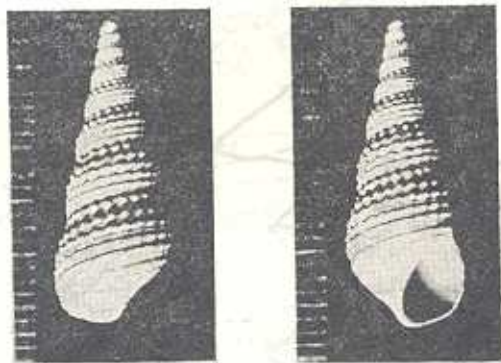
\* بجاست از همکاری آقای دکتر حسن دیانت‌نژاد و دکتر بابامخیر دانشیاران گیاه‌شناسی دانشگاه تربیت معلم و تهران سپاسگزاری نمایم.



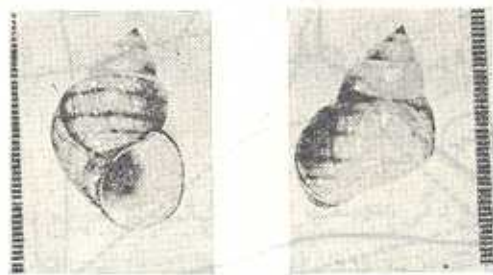
بخش ایرانی همدان و قریب خوزستان

(Spirogyra SP; Agropyrum SP; Potamogeton crispus L.  
 Nymphaea SP. Ceratophyllum demersum L Phragmites  
 communis Trin Typha martinii Jordan; Ranunculus aquatilis L.)

با این که در تابستان قسمت اعظم مرداب خشک است و با وجود صید فراوان و بی رویه مردم



1- *Melanoides tuberculata* Muller, 1774



2- *Bellamya bengalensis*



3- *Lymnaea iranica* Annan, et Prash, 1919

(Spirogyra SP; Agropyrum SP; Potamogeton crispus L.  
 Nymphaea SP. Ceratophyllum demersum L Phragmites  
 communis Trin Typha martinii Jordan; Ranunculus aquatilis L.)

با این که در تابستان قسمت اعظم مرداب خشک است و با وجود صید فراوان و بی رویه مردم



1- *Melanoides tuberculata* Muller, 1774



2- *Bellamya bengalensis*



3- *Lymnaea iranica* Annan, et Prash, 1949

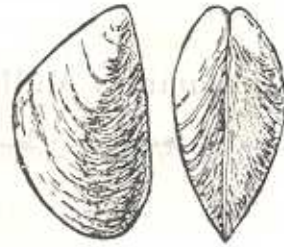
Barbus sharpeyi Barbus grypsus; Barbus lacera, Barbus Rajanorum, Parasilurus triostegus, Aspius vorax; Cyprinion Wastoni; Liza abu mystus pelasius)

روش کار

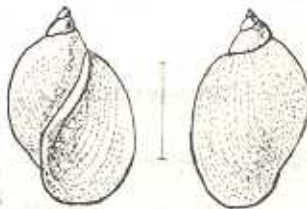
نمونه برداری ساحلی بکماث بیابچه و غربال شستشو انجام شده. کف مراداب که پوشیده



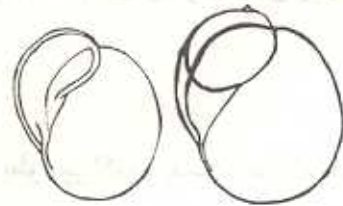
4- Unio continentalis (Haas)



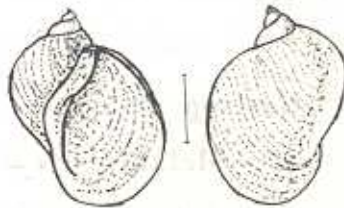
2- Dreissena polymorpha (Pallas)



5- Lymnaea iranica An. & Pr.



3- Lymnaea glutinosa Muller.



6- Lymnaea pernica Iscel, 1865



9- Corbicula fluminea Muller, 1774

منطقه شناسایی شد. بعضی از نمونه‌های تیره Dreissenidae از ساقه گیاهان جدا شده است.  
نرمتنان بدست آمده در شیشه‌های الکل و آلدئید فرمیک نگهداری شده و در آزمایشگاه  
شناسایی شدند.

### لیست نرمتنان

الف - نرمتنان دوکفه‌ای *Bivalvia*

I - تیره *Corbiculidae*

از این تیره تعداد زیادی از گونه *Corbicula fluminea* Müller, 1774 و  
۱ و ۷، در روی سواحل شنی بدست آمده، درازای متوسط این نمونه‌ها ۱۲، پهنای متوسط ۱۴  
ضخامت دوصدف رویهم ۵ میلی‌متر است.

II - تیره *Unionidae*

تعداد کمی از افراد این تیره بدست آمده که همه از گونه *Unio continentalis*  
(Haas, 1900) هستند.

اندازه متوسط فاصله تارک تا دامن آنها ۲۰، پهنای متوسط ۴۵ و ضخامت دوصدف رویهم  
۲۰ میلی‌متر است.

III - تیره *Dreissenidae*

تعداد زیادی از افراد این تیره در تمام مرداب بطور پراکنده بدست آمده که همه در گونه  
*Dreissena polymorpha* (Pallas, 1771) (۱۳، ۱۴، ۱۰) جای دارند. اغلب این نمونه‌ها  
به ساقه نی (*Phragmites communis* L) چسبیده بودند. درازای متوسط آنها ۲۱، پهنای  
متوسط ۱۰ و ضخامت دوصدف رویهم ۱۰ میلی‌متر است. رنگ صدف سفید و روی آن پوشیده  
از خط‌های عرضی فراوان است.

ب - شکمپایان *Gastropoda*

I - تیره *Melaniidae*

تعداد زیادی از افراد این تیره در مرداب بدست آمده که همه از گونه *Melanoidea*  
*tuberculata* Müller, 1774<sup>(۱)</sup> هستند. چرخه این صدف دارای ۸ حلقه پوشیده از خطوط

از این تیره سه گونه بشرح زیر شناسائی شده است.

دهانه پهن و پیچه کوچک دارد و در مرداب (۱) *Limnaca glutinosa* Müller, 1774

فراوان است.

دهانه بسیار پهن شبیه به گوش دارد و در مرداب (۲) *L. persica* Issel, 1865

فراوان است.

صدف زرد زودشکن و بیضی شکل دارد. (۳) *L. iranica* Annan. & Prash. 1919

### III- تیره Viviparidae

افراد این تیره نسبت به دیگر تیره های نرم تن در مرداب بسیارند و همه آنها در اندازه های

مختلف به گونه *Bellamyia bengalensis* تعلق دارند.

رنگ صدف کرم مایل به سبز و درون آن بنفش روشن است.

تعدادی از نرم تنان *Helicidocce* (۱۲ و ۳) بدست آمده که هنوز بطور دقیق نامگذاری

نشده است.

## Bibliographie

- 1- 1774: Müller, O.F.  
Vermium terrestrium et fluviatilium seu animalium infusoriorum, helminthicorum et testaceorum, non marinorum suocinata. Historio. II: 1-214.
- 2- 1866: Issel, A.  
Catalogo dei Molluschi raccolti della Missione italiana in persia. Mem. della realla. Acad. delle Sci. di Torino. Ser 2 T. 23
- 3- 1919: Annandale, N. & Prashad, B.  
The Mollusca of the inland Waters of Baluchistan and of Seistan. Records. Indian Museum. vol. XVIII, part II.
- 4- 1936: Germain, L.  
Mollusques terrestres et fluviatiles d'Asia mineure. Chevalier, Paris. 1-433.
- 5- 1952: Zhadin, V.I.  
Mollusks of fresh and Brakish waters of the U.S.S.R Akad. Nauk. Israel. Progr. for. Sci. Transla. Jerus. 1965.
- 6- 1957: Hubendick, Bengt.  
Recent, Lymnaeidae.  
Stockholm. FJ. Ser. Band. 3. No1.
- 7- 1957 : Starmuhner, F.U.A. Edlauer.  
Beitrage zur kenntnis der Mollusken fauna des Iran. Akad. Wiss. Math. Natur. Abt. 1, Bd. 166-H. 9-10: 435-495.
- 8- 1962- Biggs, H.E.I.  
Mollusca of the Iranian plateau.



Etude generale sur l'etang d'Hour-ol-azim.

( En farsi; manuscrit.)

- 10- 1968: Brandt, R.A.M  
Description of new non marine Mollusks from Asia Archiv fur  
Molluskenkunde. Bd. 98. Num. 5/6.P.213-289.
- 11- 1969: Chevallier. H.  
Mollusques du desert du Lout (Iran.)  
(Manuscrit, sevef. CNRS/R Cp. 140).
- 12- 1976: Yassin.I.  
Contribution to the study of some terrestrial Mollusks of -  
Mazandran  
Mangandran, Gillan and Azerbaijan. Province.  
Environmental studies, Iran.No.6  
Cent. for. Coordin. of envir. stud. Univ. Teheran.
- 13- 1977: Tadjalli-pour.M.  
*Dreissena polymorpha polymorpha* (Pallas, 1771) in Iran.
- 14- 1977: Tadjalli-pour. M.  
Les Mollusques marins des cotes iraniennes de la Mer  
Caspienne (Astara-Hachtpar)  
Jour. Conch. Vol. 114. fasc- 3-4