

فصلنامه اقتصاد فضا و توسعه روستایی، سال دهم، شماره اول (پیاپی ۳۵)، بهار ۱۴۰۰

شاپای چاپی ۲۱۳۱-۲۳۲۲ شاپای الکترونیکی X۴۷۶-۲۵۸۸

<http://serd.khu.ac.ir>

صفحات ۲۳۶-۲۱۳

## تحلیل عوامل مؤثر بر پایداری معیشت در روستاهای شهرستان ساری

زهرا شریفی نیا\*؛ استادیار گروه جغرافیا و برنامه‌ریزی گردشگری، واحد ساری، دانشگاه آزاد اسلامی، ساری، ایران.

پذیرش نهایی: ۱۳۹۹/۰۹/۲۴

دریافت مقاله: ۱۳۹۹/۰۳/۰۶

### چکیده

توجه به رویکرد معیشت پایدار، یکی از رویکردهای تحلیلی در زمینه توسعه پایدار روستایی است؛ که مورد توجه زیادی از مردم محلی قرار گرفته است. هدف از این پژوهش بررسی عوامل اثرگذار بر تقویت معیشت پایدار روستایی در دهستان مذکوره (شهرستان ساری) است. نوع تحقیق کاربردی، روش مورد استفاده توصیفی و مبتنی برای گردآوری میدانی (پرسشنامه) است. جامعه آماری این تحقیق بر اساس سرشماری ۱۳۹۵ شامل ۳۰ روستا در دهستان مذکوره و بالغ بر ۱۹۴۸۸ نفر و طبق فرمول کوکران، و خطای ۰/۰۵؛ تعداد ۳۷۷ پرسشنامه محاسبه و به صورت تصادفی بین مردم محلی توزیع شد. برای تحلیل داده‌ها از آمار توصیفی و استنباطی تحلیل عاملی استفاده شد. یافته‌های تحقیق نشان داد که مقدار KMO برای عوامل مؤثر در تقویت معیشت پایدار ۰/۹۲۴، مقدار بارتلت ۹۷۶۴/۲۷۹ و در سطح ۹۹٪ اطمینان، معنادار است. همچنین ۱۵ عامل شناسایی و در مجموع ۵۳/۹۰۸ درصد واریانس کل متغیرها را تبیین می‌کنند و ۴۷/۰۰۲ درصد از واریانس باقی مانده مربوط به سایر عواملی است که پیش‌بینی آن‌ها مسیر نشده است. عامل اول، یعنی درآمد و اشتغال‌زایی با مقدار ویژه ۱۵/۳۵ و بیش از ۱۵/۳۵ درصد از کل واریانس‌ها را به خود اختصاص داد و عامل پانزدهم، کانون فرهنگی با مقدار ویژه ۱/۳۸۴ و مقدار واریانس ۵۳/۹۰۸ در آخرین عامل قرار دارد. بنابراین می‌توان بیان کرد که معیشت پایدار در مناطق روستایی، تابع عوامل بسیاری است که درآمد و اشتغال‌زایی از مهم‌ترین عوامل تأثیر گذار از دیدگاه مردم محلی است.

**واژگان کلیدی:** معیشت پایدار روستایی، اقتصاد روستایی، مناطق روستایی، شهرستان ساری.

\* z.sharifinia57@gmail.com

**(۱) مقدمه**

بررسی مطالعات صورت گرفته در کشورهای در حال توسعه نشان می‌دهد که برنامه‌های اقتصادی که در اکثر کشورهای جهان سوم در راستای دست یابی به معیشت پایدار و مسائل اقتصادی صورت گرفته، نتوانسته است زمینه را برای کاهش فقر و اقتصاد پایدار در مناطق روستایی فراهم کند (Campos et al, 2018: 9; Shen et al, 2008: 20; Sinding, 2009: 3024). به طوری که امروزه یکی از بزرگ‌ترین چالش‌های برنامه‌ریزی در جوامع روستایی و کانون تمرکز فقرا در کشورهای در حال توسعه تامین معیشت است (سجاسی قیداری و همکاران، ۱۳۹۵: ۱۹۸). تغییر در رفاه یا هم زمان تغییر در فقر، از زمینه های ارزیابی نظام های اقتصادی به شمار می آید (ریاحی و سلطان آبادی، ۱۳۹۷: ۹۷). رویکرد معیشت پایدار همواره هدف کلی از نابودی فقر را رسیدن به توسعه توانایی های جامعه، خانواده و فرد برای بهتر نمودن سیستم های معیشتی آن ها می داند (علی مددی و همکاران، ۱۳۹۵: ۱۰۲). جامعه و مناطق روستایی یکی از کانون‌های مهم برای برآورده ساختن این اهداف خواهد بود؛ و توسعه روستایی سهم بسیاری در دستیابی به اهداف کلی توسعه در سطح ملی خواهد داشت (جمعه پور، ۱۳۹۶: ۵۶). پس برای رسیدن به این هدف؛ همواره رویکردها و پارادایم‌هایی طی دروه‌های مختلف توسط دانشمندان و نظریه پردازان ارائه گردیده است (Mphande, 2016: 23). یکی از این رویکردها که در دهه اخیر مطرح شده است، رویکرد معیشت پایدار می باشد، که برای اولین بار توسط چمبرز در دهه ۱۹۸۰ مطرح شد؛ و کمیسیون جهانی توسعه و محیط‌زیست آن را به رسمیت شناخت (Conroy & Litvinoff, 2013: 12). پس معیشت پایدار یکی از رویکردهای تحلیلی جدید در زمینه توسعه روستایی است، و سعی دارد مشکل فقر و آسیب پذیری خانوارها را بر محوریت انسان حل کند (Phillips & Potter, 2003: 75). از این رو در نظریه‌های توسعه؛ توجه به رویکرد معیشت پایدار، برای توانمندسازی و ظرفیت‌سازی در مناطق روستایی در راستای تغییر الگوی زندگی به الگوی مطلوب تبدیل شده است و از ابزارهای مهم رسیدن به توسعه پایدار محسوب می‌شود (قدیری معصوم و همکاران، ۱۳۹۴: ۴).

معیشت زمانی پایدار است که بتواند در برابر فشارها و شوک ها مقاومت کند و توانایی ها و دارایی‌های خود را، هم اکنون و هم در آینده حفظ یا تقویت کند، در حالی که پایه منابع طبیعی را تضعیف نکند (Tegebu, 2008: 149). این رویکرد نه تنها سرمایه‌ها و نتایج معیشتی را در نظر می‌گیرد؛ بلکه بر اهمیت بافت آسیب‌پذیری و ساختارهای در حال تحول نیز تاکید دارد (Ellis & Biggs, 2001: 438; Scoones, 1998: 13). از این رو معیشت به عنوان ذخایر کافی و جریانی از غذا و پول نقد، که برای تأمین نیازهای اساسی ضروری است، حائز اهمیت می‌باشد. توسعه پایدار با توجه به گستردگی و جامعیت اهداف، اکنون به عنوان رویکردی غالب در بررسی ابعاد سکونتگاه‌های روستایی است و لازمه هر نوع توسعه پایدار، پایداری معیشت ساکنان آن منطقه می‌باشد (اسحاقی میلادی و محمودی، ۱۳۹۷: ۲۱۸). لذا این رویکرد بر تفکر جامع و یکپارچه در مورد کاهش فقر و توسعه روستایی تأکید می‌کند. بنابراین هدف از این پژوهش بررسی عوامل اثرگذار در معیشت پایدار روستایی دهستان مذکوره در شهرستان ساری است و به دنبال پاسخگویی به این سوال اساسی است؛ مهم ترین عوامل تاثیر گذار بر تقویت معیشت پایدار در منطقه مورد مطالعه کدامند؟

**(۲) مبانی نظری**

آنچه امروز برای جهان معاصر مطرح است، تنها مقوله توسعه اقتصادی و اجتماعی نیست، بلکه معیشت پایدار در سرلوحه تمامی فعالیت‌ها و برنامه‌های توسعه قرار گرفته است. معیشت به معنی زندگی و زنده بودن، توانایی، دارایی‌ها و فعالیت‌هایی است که برای زندگی و زنده بودن مورد نیاز است (Chambers, 2012: 254). در فرهنگ آکسفورد، معیشت پایدار وسیله‌ای حمایتی تعریف شده است که صرفاً برای مصرف و درآمد نیست، بلکه وسیله‌ای برای زندگی ایمن محسوب می‌شود. لذا مفهوم مهم و مرکزی در ایده معیشت پایدار، ایمنی معیشت است که کمیسیون جهانی توسعه و محیط زیست آن را این گونه تعریف کرده است: «معیشت به عنوان ذخایر کافی و جریانی از غذا و پول نقد تعریف شده است که برای تأمین نیازهای اساسی ضروری اند. منظور از امنیت نیز ایمنی مالکیت یا دسترسی به منابع و فعالیت‌های درآمدزا است که ذخایر و دارایی‌هایی را برای خنثی کردن خطر یا بهبود منابع تولید برای خانوار شامل می‌شود. امنیت معیشت پایدار را می‌توان از طریق مالکیت زمین، ماهگیری، شکار، استخدام پایدار با حق الزحمه کافی یا مجموعه ثانوی از فعالیت‌ها در روستاهای مختلف به دست آورد» (Shen et al, 2008: 19). بر اساس گزارش امنیت غذایی به این سو، مباحثه بر فقر، پایداری، سیستم های معیشتی روستا و تنوع بخشی آن ها و تمرکز و تاکید بر فرآیند مشارکت و ماهیت فقر، منجر به رسمیت رویکرد معیشت پایدار شد (Shen et al, 2008: 25). بنابراین با توجه به تعاریف مختلف، می‌توان در کل بیان کرد که، معیشت به کلیه دارایی‌های مالی و اجتماعی، قابلیت‌ها و فعالیت‌های مورد نیاز یک شیوه زندگی اطلاق می‌شود و زمانی پایدار خواهد بود که این قابلیت‌ها و دارایی‌ها را در زمان حال و آینده حفظ و بهبود دهد، به طوری که منابع طبیعی پایه را از بین نبرد و از بروز شوک‌ها و استرس‌ها جلوگیری و آن‌ها را مدیریت کند (Xu et al, 2015: 4852).

رهیافت معیشت پایدار به لحاظ جامعیت و توجه به اصل پایداری، با تلفیق مناسب این دارایی‌ها و منابع، ساز و کارهایی را جهت اشتغال و درآمد مطمئن و غیرمخرب فراهم می‌آورد و با کنار گذاشتن روش‌های حذفی و محدود کننده، جوامع محلی را به سمت بهره‌برداری بهینه از منابع طبیعی سوق خواهد داد (کریمی دهکردی و انصاری، ۱۳۹۱: ۸۳). معیشت هنگامی پایدار است که بتواند در مواجهه با فشارها و خسارت‌های غیرمترقیه مقاومت نموده و خود را ترمیم نماید بدون آن که به منابع طبیعی آسیب وارد کند، قابلیت‌ها و سرمایه‌های خود را در آینده ارتقاء بخشد (توکلی و همکاران، ۱۳۹۵: ۶۵)، دارایی‌های معیشت به منابع پایه مردم محلی اشاره دارد. این دارایی‌ها اغلب شامل پنج مولفه هستند، که عبارتند از:

سرمایه انسانی: مهارت‌ها، دانش، توانمندی برای کار و سلامتی

سرمایه طبیعی: موجودی منابع طبیعی کارآمد برای معیشت (زمین، جنگل، آب)

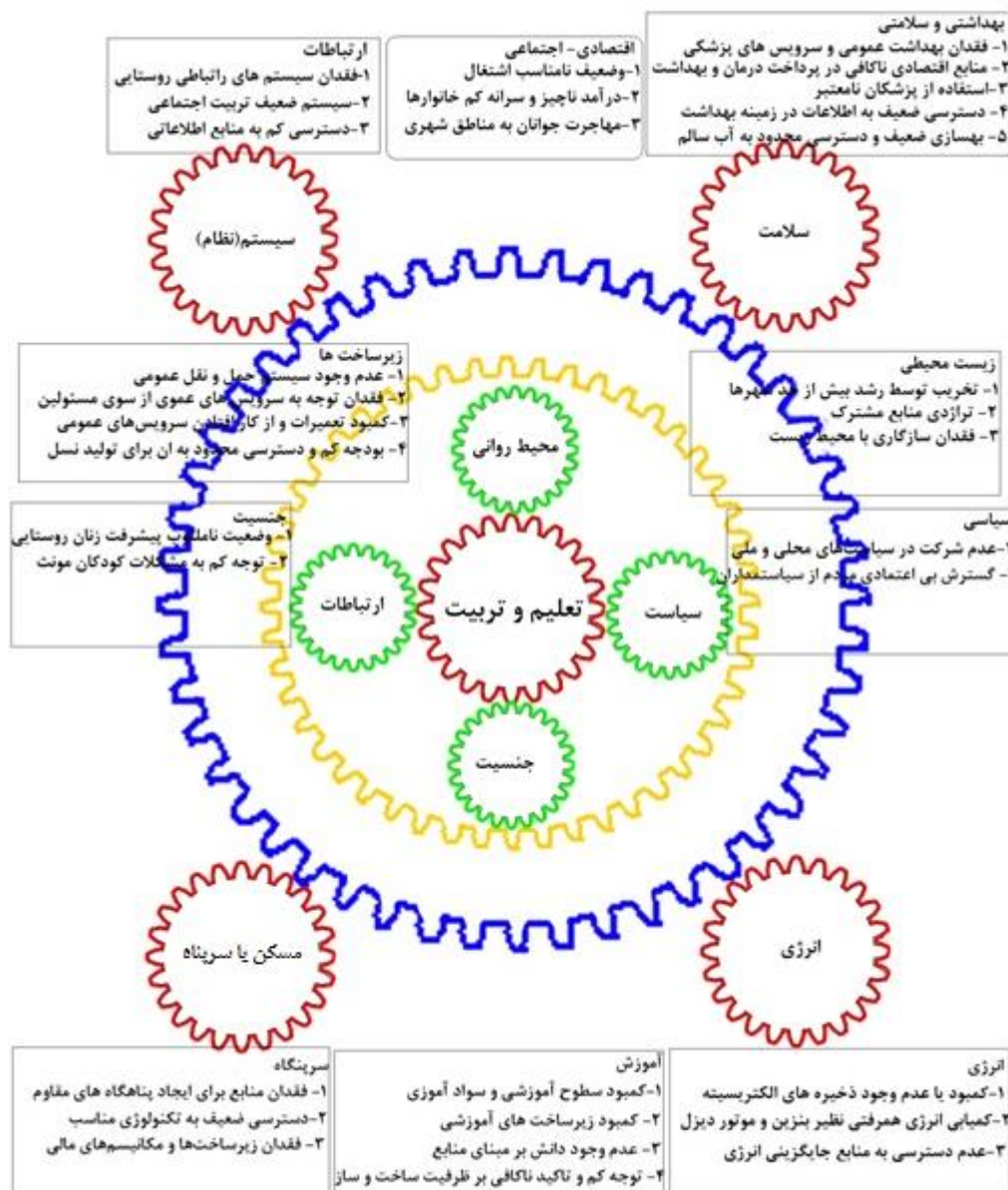
سرمایه مادی (فیزیکی): شالوده بنیادی (حمل و نقل، پناهگاه، آب، انرژی و ارتباطات) و ابزار تولید

سرمایه مالی: منابع مالی که در اختیار مردم می‌باشد (پس‌انداز، ایجاد اعتبار، پرداخت منظم و درآمد)

سرمایه اجتماعی: منابع اجتماعی و تکنیکی (شبکه‌ها، عضویت گروه‌ها، روابط اعتمادی، دسترسی به

زیرساخت‌های گسترده‌تر اجتماعی) (Pingali et al, 2019: 49).

در تلاش برای تحلیل مسائل ریشه‌ای مواجه با مشکلات روستاها در طرح توسعه کلی روستایی، فاکتورهایی که مانع توسعه معیشت پایدار در روستاها می‌شود در شکل (۱) رسم شده است. در این شکل ده مسئله رایج ریشه‌ای نقل شده در روستاها توضیح داده شده است. این شکل به صورت زنجیره چرخ دنده، بر روابط مرتبط و مسائل شبکه‌ای در هر ناحیه مسئله دار تأکید می‌کند. همچنین دلایل بسیاری از مشکلات توسعه روستایی و این که چرا این مکان‌ها به پایداری نرسیده‌اند را پیشنهاد می‌کند (Bond & Mukherjee, 2002: 808). همان طور که زمان این شبکه پیچیده از میان تمام شبکه‌ها جابه‌جا می‌شود، قطار چرخ دنده نیز به ناچار متوقف می‌گردد. برای تمام آن‌هایی که به طرف جلو حرکت می‌کنند، هر دنده باید کاملاً شبکه‌بندی شده و به توسعه معیشت پایدار کمک کند. به طوری که این شکل بر نیاز برای یک رویکرد چندبخشی جامع تأکید کرده و دلیل شکست مشکلات توسعه یک بخشی را بیان می‌کند. همچنین اول تحصیلات و به ویژه تحصیلات ابتدایی یا فقدان آن را مشکل اصلی و دوم وضعیت اقتصادی- اجتماعی روستاییان را ناشی از فقدان معیشت پایدار می‌داند: که یک مشکل در هماهنگی هر یک از مسائل توسعه روستایی می‌باشد (Bond & Mukherjee, 2002: 809). این شکل نشان دهنده تأثیر معیشت پایدار بر مشکلات مربوط به مناطق روستایی می‌باشد. چرخ دنده‌های بیرونی و درونی راه‌حل معیشت پایدار، تأثیر آن را بر مشکلات عمده نواحی ارتباطات، سرپناه و انرژی همراه با تأثیرش بر سلامتی نشان می‌دهد. از طرف دیگر، آموزش به ویژه آموزش ابتدایی یا کمبود آن، کانون تمام مشکلات روستاییان جهان است. مشکلات محیطی، جنسیتی، سیاسی و زیرساختی باعث ناتوانی روستاییان برای تغییر شرایط زندگی خود می‌شود، که به عنوان یکی از نتایج آموزش ضعیف می‌باشد (رومیانی و همکاران، ۱۳۹۶: ۱۹۳).



شکل ۱. مشکلات معیشت پایدار در مناطق روستایی (رومیانی و همکاران، ۱۳۹۷)

بررسی ادبیات مربوطه نشان می دهد رویکرد معیشت پایدار از بستر نظریه گسترده توسعه روستایی برخاسته است. نظریه توسعه روستایی، خود از سه بدنه فکری اصلی یعنی مدل جمعیت و تکنولوژی، توسعه کشاورزی و تئورهای اقتصاد سیاسی عبور کرده است، و بر رویکردهای جدید معیشت پایدار، حکمرانی خوب، کاهش فقر و غیره متمرکز شده است (Ellis & Biggs, 2001: 439). در این میان، تمرکز بر رویکرد معیشت پایدار روستایی به سه دلیل اهمیت یافت: اول این که پیش نیازی برای بقای جمعیت انسانی است. دوم این که شرط لازم برای کشاورزی خوب و مدیریت پایدار می باشد و سوم این که ابزاری برای پیشگیری از فرآیند مهاجرت شهری از روستاها است (Chen et al, 2012: 220) در همین رابطه چمبرز معتقد است نظریه ها و راهبردهایی که تاکنون مورد حمایت و استفاده قرار گرفته، به طور عمده در تداوم رویکردهای بالا به پایین و مرکز - پیرامون موثر بوده است. علاوه بر این، در نظریه های مذکور، درک این که پایداری تا چه حد نیازمند معکوس سازی این فرایند است، غفلت شده است. در واقع به

اعتقاد وی، پایداری مبتنی بر آغاز از فقیرترین‌ها و قرار دادن نیازهای آنان در اولویت است. چمبرز در شرح نظریه معیشت پایدار خود بیان کرده است که در روستاهای جهان سوم، به ویژه در مناطق استوایی سه جریان آشکار وجود دارد: ۱- رشد جمعیت (معمولا در مناطقی از رشد سریع برخوردار است که پایه های زیست‌محیطی آسیب پذیرتری وجود دارد)؛ ۲- هجوم هسته (یعنی مناطق مرکزی مانند مناطق شهری، صنعتی و ثروتمند) به محیط زیست روستایی (هجوم و فشار از مرکز). به عقیده چمبرز، دومین جریان یعنی فشار و هجوم از مرکز، به طور خلاصه عبارتست از نفوذ مالکان قدرتمند به نواحی روستایی و بهره برداری نهادها و افراد (مقیم) مرکز و محیط های شهری از نواحی روستایی؛ و ۳- واکنش از جانب فقرای روستایی (وی معتقد است چهارچوب مفید برای روشن تر شدن این موضوع این است که میان نظام-های کشاورزی حاصل از انقلاب سبز در مناطقی که عموماً بارور، پرآب، یکپارچه و هموار است با نظام‌های کشاورزی که به لحاظ منابع طبیعی، ضعیف و فقیر است و عموماً در مناطقی کم بارور، کم باران، پراکنده و موجی شکل قرار دارد، تفاوت قایل شویم). به اعتقاد چمبرز، سه جریان مذکور در بسیاری جنبه‌ها، با یکدیگر مرتبط است. وی در ادامه نظریه‌های خود، چهار شیوه تفکر را در گفتمان غالب محیط زیست، توسعه و فقر از یکدیگر متمایز می‌کند و در نوع چهارم، به تشریح نظریه خود می‌پردازد. چهار شیوه مذکور، عبارت است از: تفکر محیط‌زیستی<sup>۱</sup>، تفکر توسعه‌ای<sup>۲</sup>، تفکر معیشتی<sup>۳</sup> و تفکر معیشتی پایدار (احیدری ساربان و عبدپور، ۱۳۹۸: ۳۱).

تفکر محیط‌زیستی و توسعه‌ای، هر دو بیانگر رویکردهای تخصص‌گرایی مرسوم است. دو رویکرد مذکور، بارها مورد چالش و انتقاد قرار گرفته است و اکنون بسیاری از طرفداران آن‌ها، تصدیق می‌کنند که مردم، به ویژه فقرا باید در اولویت قرار بگیرند. اما با وجود شباهت‌های میان دو رویکرد مذکور، باید گفت که در رویکرد زیست محیطی، علاوه بر بیان آثار منفی شیوه معیشت فقرا بر تخریب محیط‌زیست، بر آثار توسعه و طرح‌های توسعه‌ای بر محیط زیست نیز تأکید می‌شود. در واقع، تفکر محیط‌زیستی، رویکردی بلندمدت و ارزشی به آینده دارد، در حالی که در تفکر توسعه‌ای، رویکردی میان مدت اتخاذ می‌گردد و منافع آیندگان در تحلیل‌های مرسوم اقتصادی هزینه - فایده نادیده گرفته می‌شود. سومین شیوه تفکری که چمبرز آن را تفکر معیشتی می‌نامد، مستلزم معکوس سازی یا برگرداندن جریانی است که یکباره به عنوان موضوعی جدی مورد بررسی قرار گرفته است. در رویکرد مذکور، آنچه اهمیت دارد و باید در اولویت قرار بگیرد، معیشت مردم، به ویژه فقرا است. بنابراین، اولویت اول نه محیط‌زیست و بهره‌وری، بلکه تأمین معیشت فقرا با تأکید بر رفع نیازهای اساسی کوتاه مدت و امنیت آنان در بلندمدت است. به اعتقاد چمبرز، تفکر معیشتی شیوه تحلیلی کاربردی را برای بررسی مطرح نمی‌کند. چمبرز در رهیافت مورد نظر خود، درصدد ترکیب هر سه شیوه فکری مذکور است. به همین ترتیب، در تفکر معیشت پایدار، مفهوم "پایداری" از رویکرد محیط زیستی، مفهوم "بهره‌وری" از رویکرد توسعه‌ای و مفهوم "اولویت معیشت فقرا" از رویکرد معیشتی، اتخاذ می‌شود (فیروزآبادی و عظیم زاده، ۱۳۹۱: ۱۰۶).

1- Environment Thinking

2- Development Thinking

3- Livelihood Thinking

4- Sustainable Livelihood Thinking

در تفکر معیشت پایدار، بر توانمندسازی فقرا برای فایق آمدن بر شرایطی تأکید می‌شود که آن‌ها را به اتخاذ سیاست‌های کوتاه مدت برای گذران زندگی مجبور می‌کند. این شیوه فکری برخلاف رویکردهای مرسوم که غالباً از مرکز به پیرامون و از بالا به پایین است، نگاهی از پیرامون به مرکز و از پایین به بالا دارد. چمبرز تأکید کرده است که در این شیوه تفکر، سطح زندگی فقرا صرفاً نباید تا خط فقر بالا بیاید، بلکه فرایند توانمندسازی تا جایی ادامه یابد که سطح زندگی آنان را بالاتر از خط معیشت پایدار اقرار دهد. فقط در چنین شرایطی است که آنان توانایی ذخیره کردن، غلبه بر فشارها و افزایش بهره‌وری را در بلندمدت خواهند داشت. در رویکرد مذکور، توسعه پایدار به معنی ایمن کردن هر چه بیش‌تر معیشت پایدار برای گروه‌های بسیار فقیری است که در شرایط بحرانی قرار دارند. این موضوع، باعث می‌گردد که به بهره‌برداری از محیط زیست، ثبات بخشیده شود، بهره‌وری افزایش یابد و تعادلی پویا فراتر از خط معیشت پایدار در میزان جمعیت و منابع برقرار شود. در این رویکرد، برای ایجاد شرایطی به منظور بهبود زندگی فقرا تلاش شده است تا آن‌ها در نتیجه ارتقاء شرایط معاش، منافع خود را در تحقق توسعه پایدار ببینند (چمبرز، ۱۳۹۶: ۵).

با توجه به این که، موضوع معیشت پایدار در نواحی روستایی دارای اهمیت بسیار بالایی می‌باشد، تاکنون مطالعات و پژوهش‌هایی در این راستا انجام شده است که بیش‌تر مربوط به اثرات، ارزیابی و نقش معیشت پایدار می‌باشد. لذا به مبحث عوامل موثر در تقویت معیشت پایدار تاکنون به صورت مستقیم از سوی محققان پرداخته نشده است و پژوهش حاضر از این حیث کاری جدید و تازه محسوب می‌گردد. لذا در ذیل به پیشینه‌های صورت گرفته در این مورد اشاره شده است.

#### جدول ۱. خلاصه مطالعات صورت گرفته در مورد معیشت پایدار روستایی

محقق	عنوان	خلاصه از نتایج
علی بیگی و موسوی (مطلوب ۱۳۹۱)	نقش توسعه بخش کشاورزی در کاهش فقر و معیشت پایدار روستاییان	نتایج این پژوهش نشان داد، کشاورزی به عنوان موتور محرک برای کاهش فقر به خصوص در کشورهای در حال توسعه مورد ملاحظه قرار گرفته است و از قابلیت‌هایی برخوردار است که می‌تواند شکوفایی اقتصادی و اجتماعی را به ارمغان آورد.
شهرکی و شریف زاده (۱۳۹۴)	ارزیابی جایگاه آبی پروری در معیشت پایدار روستایی کشاورزان شهرستان زاهدان	نتایج این پژوهش نشان داد، آبی پروری موجب پایداری بیش‌تر دارایی‌های اجتماعی، انسانی و مادی معیشتی کشاورزان آبی پرور فعال در مقایسه با دو گروه دیگر بوده است. بر مبنای یافته‌های پژوهش، آبی پروری سبب بهبود وضعیت پایداری معیشت کشاورزان آبی پرور فعال شده است.
سجاسی قیداری و همکاران (۱۳۹۵)	سنجش سطح دارایی‌های معیشتی در مناطق روستایی با رویکرد معیشت پایدار	به این نتیجه رسیدند که بین روستاهای مورد مطالعه از نظر برخورداری از دارایی‌های معیشتی تفاوت معناداری وجود دارد.
حیدری ساربان و عبدپور (۱۳۹۸)	عوامل بهبود معیشت پایدار روستایی از دیدگاه ساکنان محلی؛ مطالعه موردی: شهرستان اردبیل	مهم‌ترین عوامل بهبود معیشت پایدار از دیدگاه روستاییان در منطقه مورد مطالعه شامل چهار مولفه (کارآفرینی و تقویت زیرساخت اقتصادی، حمایت از عرضه و اقدام مداخله‌ای دولت، تقویت سرمایه اجتماعی و توانمندسازی اجتماعی و مدیریت زیست محیطی و تقویت زیرساخت فیزیکی) است که مقدار واریانس و واریانس جمعی تبیین شده توسط این چهار عامل ۶۰/۶۳

می باشد.		
در طی زمان دارایی‌های معیشتی، یعنی سرمایه فیزیکی، انسانی و اجتماعی افزایش یافته، در حالی که دسترسی به سرمایه های طبیعی و مالی به طور قابل توجهی کاهش یافته است.	پویایی سطح معیشت خانواده روستایی	کوبرلین (۲۰۰۳)
نتایج نشان داد که دامداری و مرغداری به طور قابل توجه و مثبت با سرمایه مالی، سرمایه فیزیکی و اجتماعی و کارآفرینی و کاشت سبزیجات با سرمایه طبیعی و سرمایه فیزیکی، ارتباط دارد. کارآفرینی شیلات نیز همبستگی معنی داری با سرمایه انسانی دارد. مطابق نتایج مؤسسات غیردولتی تأثیر زیادی بر الگوی معیشت و توسعه زندگی زنان روستایی دارند.	بررسی تأثیر کارآفرینی کشاورزی بر دارایی های معیشت زنان فقیر روستایی و نقش سازمان های غیردولتی در توسعه زندگی زنان	کبیر و همکاران (۲۰۱۲)
نتایج نشان داد که متغیرهای تحصیلات، تعداد اعضای خانوار، سن سرپرست خانوار، تعداد کارگران خانوار و شبکه های اجتماعی رسمی و غیررسمی تأثیر معناداری بر معیشت خانوار داشته است	راهبردهای معیشت خانوار وابسته به کشاورزی در سکونتگاه های کوهستانی	اکسو و همکاران (۲۰۱۵)

### ۳) روش تحقیق

با توجه به این که تحقیق مقابله بین فکر و اندیشه اولیه با واقعیت‌های و حقایق موجود است، در این تحقیق جهت پاسخگویی به سوالات و سنجش درستی تحقیق اولیه پژوهش و واقعیت، اطلاعات و داده‌ها از منطقه مورد مطالعه جمع آوری شده است. این پژوهش با توجه به هدف، توصیفی - تحلیلی است. در بخش توصیفی، برای تحلیل عوامل مؤثر در تقویت معیشت پایدار روستائیان، از منابع کتابخانه‌ای و اسنادی استفاده شده و روش های آماری نیز برای تجزیه و تحلیل اطلاعات میدانی به کار گرفته شده است. جامعه آماری پژوهش، نواحی روستایی بالای ۲۰ خانوار در دهستان مذکوره شهرستان ساری و مشتمل بر ۳۰ روستاست (جدول ۲). حجم نمونه طبق فرمول کوکران و بر اساس خطای ۰/۰۵، حدود ۳۷۷ محاسبه شد و بین مردم روستایی به صورت تصادفی توزیع گردید.



جدول ۲. روستاها و تعداد نمونه پرسشنامه

تعداد پرسشنامه	خانوار	جمعیت	آبادی
۱۰	۱۱۸	۳۵۹	آغورکش
۸	۴۶	۱۳۵	علی کتی
۱۳	۲۲۳	۷۲۹	مفتی کلا
۱۲	۲۰۹	۶۱۶	عیسی خندق
۹	۸۰	۲۴۰	حاجی آباد
۱۰	۱۰۷	۳۲۹	دیم توران
۱۰	۱۲۲	۳۴۴	مقام
۱۱	۱۶۷	۴۹۲	دریک
۱۳	۲۳۰	۶۷۷	دیوکتی
۱۰	۱۰۹	۳۱۵	زرگرباغ
۸	۴۶	۱۲۹	طوربدار
۹	۷۸	۲۱۸	تجنک علیا
۱۲	۱۸۲	۵۴۵	خرم آباد
۹	۸۶	۲۷۴	زوارمحلہ
۱۰	۱۱۷	۳۲۹	فرح آباد خیل
۱۱	۱۶۳	۵۰۲	خاریک
۱۲	۱۸۸	۵۵۴	شهاب لیلیم
۷	۶	۱۷	گرزمون
۹	۵۸	۱۸۲	تجنک سفلی
۱۱	۱۱۱	۳۳۱	خوشاب
۹	۹۶	۲۶۹	کارکنده
۹	۷۳	۲۰۹	گله کلا کارکنده
۱۰	۱۱۷	۳۶۵	لیمون
۱۱	۱۴۸	۴۷۵	اخورسر
۱۲	۱۹۷	۶۱۲	دولت آباد
۶۱	۲۰۶۶	۶۳۶۵	بندارخیل
۲۰	۴۹۸	۱۵۱۴	میارکلا
۱۹	۴۴۸	۱۴۱۸	آبکسر
۱۲	۱۹۳	۶۱۵	رگندشت
۱۰	۱۱۲	۳۲۵	چناربن
۳۷۷	۶۳۹۴	۱۹۴۸۴	کل

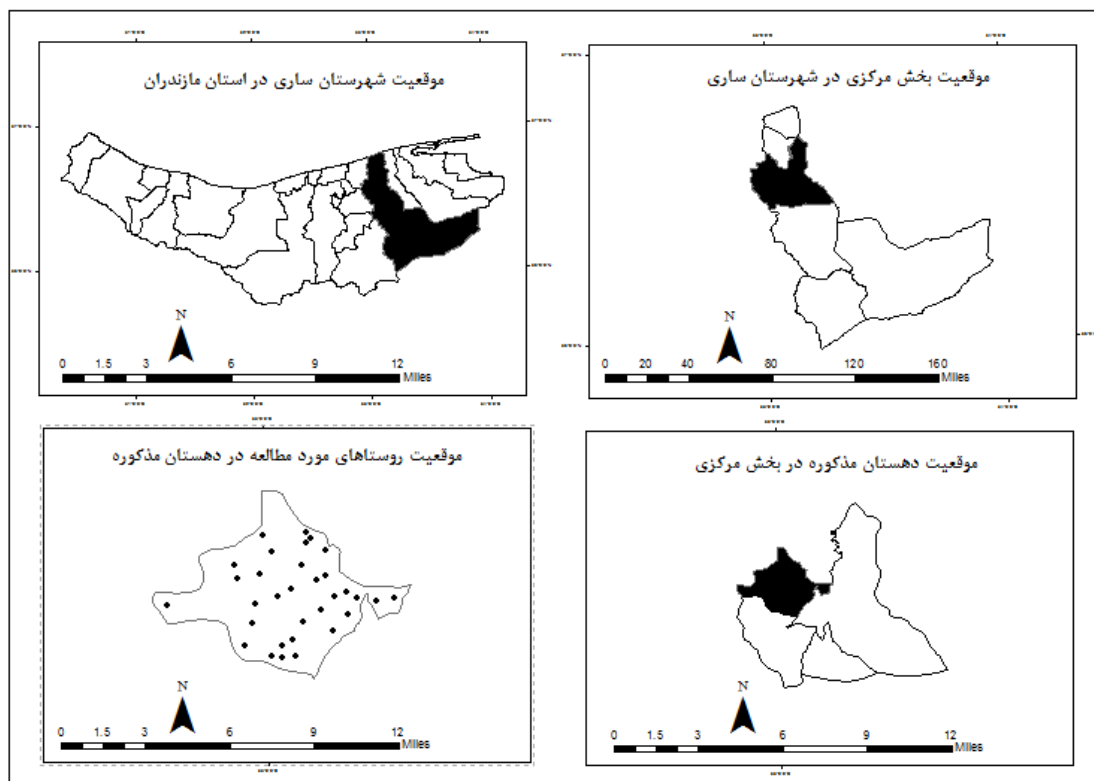
همچنین داده‌های مورد استفاده در این پژوهش، از پرسشنامه جمع‌آوری شده و پرسش‌ها نیز به صورت میدانی بر اساس طیف لیکرت بکار گرفته شد. از معیار و شاخص‌ها استفاده شده در (جدول ۳) جهت بررسی عوامل موثر در تقویت معیشت پایدار روستائیان در دهستان مذکور بهره گرفته شد. به منظور روایی پرسشنامه از روش اعتبار ظاهری استفاده شد، و از نظر استادان و متخصصان پس از چند مرحله اصلاح و بازنگری بدست آمد. برای تعیین پایایی پرسشنامه، پیش آزمون (با ۳۰ پرسشنامه) انجام

شد و ضریب آلفای کرونباخ ۰/۶۹۸ به دست آمد، که نشان اعتبار پرسشنامه طراحی شده است. برای تجزیه و تحلیل داده‌ها از روش‌های آمار توصیفی از جمله شاخص‌های مرکزیت (فراوانی و درصد) و استنباطی (تحلیلی عاملی) استفاده شده است.

### جدول ۳. شاخص‌ها و متغیرهای مورد استفاده در تحقیق

شاخص	معیار
دسترسی به خدمات بهداشتی و مرکز بهداشت، آب آشامیدنی سالم، مراکز جمع‌آوری و دفع زباله، بیمه درمانی برای کار و سلامتی، سالن ورزشی، زمین بازی، خدمات ورزشی مراکز تجاری محلی و خرده‌فروشی، بازارهای غیر دائمی (بازار روز، هفتگی و غیره)	خدماتی
برخورداری از حداقل آب لوله‌کشی، برخورداری از حداقل گاز لوله‌کشی، برخورداری از تلفن و برق، دسترسی به حمل و نقل، کیفیت راه (خاکی، شنی، آسفالت)، توسعه زیرساخت‌های ارتباطی جاده‌ای، سیستم تصفیه آب، ابزار تولید	زیرساختی
پس‌انداز، بهبود بخشیدن به درآمد، افزایش تنوع و فرصت‌های درآمدزایی، ایجاد فرصت‌های شغلی جدید، زمینه‌های کاهش بیکاری، دسترسی به شعب بانکی، تامین هزینه‌های جاری و مصرفی، تامین منابع مالی برای جبران خسارات، کمک بلاعوض توسط ارگان‌های دولتی، افزایش مقدار وام، دسترسی به منابع مالی، ایجاد اعتبار، پرداخت منظم و درآمد	اعتبارات روستایی
تفریح و سرگرمی، پارک روستایی، امکانات تفریحی سرگرم‌کننده، مشارکت مردم برای محیط آرام و امن، ارتقاء سواد و مهارت، دسترسی به مراکز آموزشی، افزایش ساختمان‌های اداری، ایجاد موسسات آموزشی، افزایش دانش دسترسی به امکانات مذهبی مانند (خانه عالم، خانه قران، حسینه‌ها و تکاها، مساجد)، احداث کتابخانه	اجتماعی و فرهنگی
پوشش امواج رادیویی و تلویزیونی، اینترنت، برخورداری از منابع اجتماعی و تکنیکی، ارتباطات کارهای صنایع دستی، صنایع تبدیلی و تکمیلی	تکنولوژیکی
پناهگاه، مشتمل بر تسهیلات منزل و پوشاک، روشنایی معابر، مساحت و زیربنای مسکن، اتاق‌های واحد مسکونی، مصالح بکار رفته در مسکن، تشویق روستاییان به نوسازی خانه‌ها، سهولت رفت و آمد، احداث معابر جدید، نحوه دسترسی به معابر، زیبا سازی معابر، رعایت ضوابط فنی طرح در معابر (تعریض مناسب، شیب مناسب و رعایت حریم راه‌های روستایی)	کالبدی
حفظ منابع طبیعی (زمین، انرژی، آب)، استفاده منطقی از منابع ساخت بشر، حفظ اکوسیستم و پتانسیل‌های احیای آن، برخورداری از منابع طبیعی (مانند زمین، جنگل، آب)، آگاهی گسترش فضای سبز در محیط روستا، آگاهی در مورد حفظ مراتع برای نسل‌های آینده، آگاهی و کاهش تخریب محیط، آگاهی در مورد حفظ منابع آب	زیست محیطی

دهستان مذکوره، دهستانی از توابع بخش مرکزی شهرستان ساری در استان مازندران است، این دهستان در طول جغرافیایی ۵۳ درجه و ۷ دقیقه شمالی و عرض ۳۶ درجه و ۵ دقیقه شرقی قرار گرفته است، از شمال و شمال شرق با دهستان‌های رودپی غربی و رودپی شرقی، از شمال غربی و غرب با دهستان‌های سیاه‌رود و حسن‌رضا، از جنوب با دهستان اسفیوردشوراب و از شرق با دهستان میاندورود کوچک همسایه است. جمعیت این دهستان بر اساس سرشماری سال ۱۳۹۵ حدود ۱۹٬۴۸۴ نفر (۶٬۳۹۴ خانوار) است.



شکل ۲. نقشه موقعیت جغرافیایی محدوده مورد مطالعه

#### ۴ یافته‌های تحقیق

یافته‌های توصیفی حاصل از تکمیل و جمع‌آوری پرسشنامه نشان داد که بیشترین پاسخگویان مرد (۳۱۹ نفر، معادل ۸۵/۱ درصد) و حدود ۵۸ نفر یعنی ۱۴/۹ درصد زن بودند. از لحاظ ویژگی‌های سنی، ۳۸/۴ درصد سن آن‌ها ۵۱ سال و بیش‌تر بودند. از لحاظ تحصیلات، گزینه دیپلم، با تعداد فراوانی ۱۶۶ نفر معادل ۴۴/۴ درصد بیش‌ترین پاسخ را به خود اختصاص دادند. همچنین ۳۳۷ نفر پاسخ‌گویان متأهل بودند. از لحاظ شغل، گزینه کشاورز با فراوانی ۲۱۲ نفر و با میزان ۵۶/۵ درصد، بیش‌ترین پاسخ‌ها و از ۱۸۶ نفر تعداد اعضای خانواده آن‌ها بین ۵-۷ نفر بودند (جدول ۴).

جدول ۴. اطلاعاتی توصیفی پاسخگویان

جدول شاخص	متغیر	فراوانی	درصد	درصد تجمعی
جنس	مرد	۳۱۹	۸۵/۱	۸۵/۱
	زن	۵۸	۱۴/۹	۱۰۰
سن	۳۰-۲۱	۲۹	۷/۲	۷/۲
	۴۰-۳۴	۵۸	۱۵/۵	۲۲/۷
	۴۰-۴۱	۱۴۶	۳۸/۹	۶۱/۶
	+۵۱	۱۴۴	۳۸/۴	۱۰۰
	زیر دیپلم	۱۳۲	۳۵/۳	۳۵/۳
تحصیلات	دیپلم	۱۶۶	۴۴/۴	۷۹/۷
	فوق دیپلم	۱۶	۳/۷	۸۳/۴
	لیسانس	۶۱	۱۶/۳	۹۹/۷
	فوق لیسانس و بالاتر	۱	۰/۳	۱۰۰
	مجرد	۴۰	۱۰/۱	۱۰/۱
تاهل	متاهل	۳۳۷	۸۹/۹	۱۰۰
	کشاورز	۲۱۲	۵۶/۵	۵۶/۵
شغل	دامداری	۵۲	۱۳/۳	۶۹/۹
	آزاد	۹۱	۱۵/۷	۹۴/۱
	دولتی	۲۲	۳/۸	۱۰۰
	۳-۴	۱۸۰	۴۸/۰	۴۸/۰
تعداد خانوار	۵-۷	۱۸۶	۴۹/۶	۹۷/۶
	+۷	۱۱	۲/۴	۱۰۰

در رابطه با عوامل مؤثر در تقویت معیشت پایدار روستائیان با توجه به نتایج مرور منابع و مطالعات میدانی (با استفاده از پرسشنامه) در روستاهای محدوده مورد مطالعه؛ لیستی از ۶۵ متغیر در راستای معیشت پایدار آن ها در قالب دورنی و بیرونی مرتبط با نواحی روستایی به شرح جدول (۵) استخراج گردید. برای سنجش میزان اهمیت هر کدام از عوامل فوق و تعیین میزان نقش هر یک از عوامل مؤثر در تقویت معیشت پایدار روستائیان از طیف لیکرت استفاده گردید. همان طوری که جدول (۵) نتایج را نشان می دهد؛ متغیرهای استفاده از بیمه درمانی، دسترسی به آب آشامیدنی سالم، جمع آوری زباله در سطح روستا، کاهش بیکاری، دسترسی به شعب بانکی، زیباسازی معابر در روستا، امنیت در روستا، سطح آموزش در کسب مهارت‌ها، برخورداری از مسکن شخصی، مقاومت مصالح به کار رفته در ساخت مسکن، رضایت از مساحت و زیر بنای مسکن، سیستم تصفیه آب آشامیدنی، سهولت دسترسی به معابر، دسترسی به امکانات تفریحی (پارک، شهر بازی)، توانایی مالی برای پرداخت اقساط وام، رعایت اصول فنی احداث معابر (رعایت عرض، شیب، حریم)، کیفیت راه های ارتباطی (خاکی، آسفالت)، سطح درآمد، تامین هزینه های جاری، توسعه امکانات حمل و نقل، دسترسی به اعتبارات مالی بانکی (وام)، دسترسی به مراکز آموزش و موسسات و ادارات، توسعه زیرساخت جاده‌ای روستایی، مناسب بودن تعداد اتاق منزل با تعداد افراد خانواده،

دسترسی به آب آشامیدنی لوله کشی، توانایی مالی برای جبران خسارات احتمالی، روشنایی معابر در سطح روستا، بر خورداری از برق، بر خورداری از گاز، پس انداز، تشویق و حمایت اهالی برای نوسازی مسکن، دسترسی به اماکن مذهبی، وجود انجمن‌ها، زمینه افزایش تنوع شغلی در سطح روستا، دسترسی به امکانات و خدمات ورزشی، دسترسی به سالن ورزشی، فاصله دسترسی به زمین بازی در روستا، بهبود فعالیت کشاورزی، بر خورداری از خدمات ارتباطی (تلفن، موبایل)، افزایش سطح صنایع تبدیلی، افزایش سطح صنایع تبدیلی، دسترسی به بازار غیردائمی، افزایش سطح صنایع تولیدی، کمک بلاعوض دولت برای جبران خسارات محصولات کشاورزی، دسترسی به بازار محلی برای رفع نیاز روزانه، ایجاد کارگاه‌های صنایع دستی، دسترسی به مراکز تجاری، آموزش و آگاهی برای حفظ منابع آب، کیفیت منابع آب و خاک، تقویت شبکه‌های اجتماعی، ایجاد زمینه تولید در روستا، امکانات تفریحی (پارک، امکانات ورزشی عمومی)، آموزش و آگاهی برای حفظ مراتع و خاک، دسترسی به اینترنت، سطح پوشش امواج رادیویی و تلویزیونی در روستا، گسترش فضای سبز در سطح روستا، آگاهی در راستای کاهش تخریب و بهره برداری از منابع طبیعی، بر خورداری از منابع طبیعی (خاک، پوشش گیاهی، آب. انرژی)، دسترسی به کتابخانه عمومی و اعتماد اجتماعی و نهادی رتبه های اول تا آخر را به ترتیب به خود اختصاص دادند.

جدول ۵. اولویت بندی متغیرهای معیشت پایدار روستائیان

متغیرها	خیلی کم	کم	متوسط	زیاد	خیلی زیاد	میانگین	انحراف معیار	ضریب تغییرات	رتبه‌ها
دسترسی به خدمات بهداشتی	۰	۰	۳۰	۵۸	۲۸۷	۴/۶۸	۰/۶۱۳	۰/۳۷۷	۴
دسترسی به آب آشامیدنی سالم	۰	۰	۳۲	۵۵	۲۸۸	۴/۶۸	۰/۶۲۳	۰/۳۸۸	۵
جمع آوری زباله در سطح روستا	۰	۰	۴۲	۶۳	۲۷۱	۴/۶۱	۰/۶۷۶	۰/۴۵۷	۶
استفاده از بیمه درمانی	۰	۰	۲۶	۳۹	۳۱۰	۴/۷۵۷	۰/۵۶۸	۰/۳۲۳	۱
دسترسی به کار در سطح روستا	۰	۰	۲۶	۳۹	۳۱۰	۲/۱۳۶	۰/۵۸۹	۰/۳۴۸	۲
دسترسی به سالن ورزشی	۴۳	۰/۲۳۸	۹۴	۰	۰	۲/۳۰	۰/۹۴۸	۰/۸۹۹	۳۹
فاصله دسترسی به زمین بازی در روستا	۵۶	۱۹۹	۸۸	۱۲	۲۰	۲/۳۷	۰/۹۵۹	۰/۹۲۰	۴۰
دسترسی به امکانات و خدمات ورزشی	۵۱	۱۸۹	۹۸	۱۷	۲۰	۲/۲۸	۰/۹۳۳	۰/۸۷۲	۳۸
دسترسی به بازار محلی برای رفع نیاز روزانه	۶۲	۱۹۲	۹۰	۱۵	۱۶	۰/۷۳۳	۱/۳۰	۱/۶۹	۴۸
دسترسی به بازار غیردائمی	۵۶	۱۴۹	۷۲	۳۵	۶۳	۲/۶۹	۱/۲۴	۱/۵۳	۴۵
دسترسی به مراکز تجاری	۴۷	۱۶۹	۶۴	۴۲	۵۳	۲/۷۵	۱/۳۲	۱/۷۵	۵۰
دسترسی به آب آشامیدنی لوله کشی	۵۸	۱۴۲	۷۹	۲۶	۷۰	۴/۴۰	۰/۷۷۸	۰/۶۰۶	۲۷
بر خورداری از گاز	۰	۰	۶۸	۸۶	۲۲۱	۴/۴۱	۰/۷۸۲	۰/۶۱۲	۳۱
بر خورداری از برق	۰	۰	۶۹	۸۲	۲۲۴	۴/۲۸	۰/۷۸	۰/۶۱۰	۲۹
بر خورداری از خدمات ارتباطی (تلفن، موبایل)	۰	۰	۷۶	۱۱۷	۱۸۲	۲/۶۶	۱/۲۱	۱/۴۸	۴۴
دسترسی به خطوط حمل و نقل	۶۰	۱۳۸	۸۶	۴۹	۴۲	۴/۴۱	۰/۷۳۲	۰/۵۷۳	۱۰
کیفیت راه های ارتباطی (خاکی، آسفالت ...)	۰	۰	۵۵	۱۱۰	۱۱۰	۴/۳۰	۰/۷۴۳	۰/۵۵۳	۱۹
توسعه زیرساخت جاده ای روستایی	۰	۰	۶۴	۱۳۴	۱۷۷	۴/۲۶	۰/۷۷۴	۰/۶۰۰	۲۵
سیستم تصفیه آب آشامیدنی	۰	۰	۷۶	۱۲۵	۱۷۴	۴/۴۵	۰/۷۲۱	۰/۵۲۱	۱۴
ایجاد زمینه تولید در روستا	۰	۰	۵۱	۱۰۴	۲۲۰	۳/۴۹	۱/۳۴	۱/۸۱	۵۴
توسعه امکانات حمل و نقل	۳۸	۶۲	۶۹	۹۰	۱۱۶	۴/۳۸	۰/۷۶۸	۰/۵۹۱	۲۲
سطح درآمد	۰	۰	۶۶	۹۷	۲۱۲	۰/۴۲۹	۰/۷۴۹	۰/۵۶۱	۲۰
میزان پس انداز	۰	۰	۵۹	۹۶	۲۲۰	۴/۱۱	۰/۷۸۵	۰/۶۱۷	۳۲

۳۷	۰/۸۰۷	۰/۸۹۸	۱/۹۷۸	۱۴۰	۱۳۹	۹۶	۰	۰	زمینه افزایش تنوع شغلی در سطح روستا
۷	۰/۴۶۵	۰/۶۸۱	۱/۴۹	۰	۰	۱۴۷	۷۳	۱۵۶	کاهش بیکاری
۴۱	۱/۳۹	۱/۱۷	۳/۵۹	۰	۰	۴۰	۱۰۷	۲۲۸	بهبود فعالیت کشاورزی
۸	۰/۴۷۵	۰/۶۸۹	۴/۵۱	۱۱۲	۹۱	۹۱	۷۰	۱۱	دسترسی به شعب بانکی
۲۱	۰/۵۸۵	۰/۷۶۴	۴/۳۲	۲۳۴	۹۹	۴۲	۰	۰	تامین هزینه های جاری
۲۸	۰/۶۰۷	۰/۷۷۸	۴/۳۶	۱۹۱	۱۱۶	۶۸	۰	۰	توانایی مالی برای جبران خسارات احتمالی
۴۷	۱/۵۵	۱/۲۴	۳/۵۲	۲۰۷	۹۸	۷۰	۰	۰	کمک بلاعوض دولت برای جبران خسارات محصولات کشاورزی
۲۳	۰/۵۹۱	۰/۷۶۸	۴/۳۸	۱۱۱	۸۴	۸۹	۶۹	۲۱	دسترسی به اعتبارات مالی بانکی (وام)
۱۷	۰/۵۳۴	۰/۷۳۰	۴/۴۹	۲۱۱	۹۸	۶۶	۰	۰	توانایی مالی برای پرداخت اقساط وام
۵۵	۱/۸۳	۱/۳۵	۲/۶۱	۲۳۷	۸۵	۵۳	۰	۰	امکانات تفریحی (پارک، امکانات ورزشی عمومی...)
۱۶	۰/۵۳۴	۰/۷۳۰	۴/۴۹	۵۵	۴۲	۷۳	۱۱۳	۹۱	دسترسی به امکانات تفریحی (پارک، شهر بازی ...)
۱۰	۰/۵۱۰	۰/۷۱۴	۱/۵۴	۵۹	۲۸	۹۶	۱۰۷	۸۴	امنیت در روستا
۳	۰/۳۵۵	۰/۷۳۱	۴/۳۷	۲۴۰	۸۲	۵۳	۰	۰	مشارکت اهالی روستا
۶۳	۲/۰۸	۱/۴۴	۲/۳۰	۰	۰	۴۹	۱۰۸	۲۱۸	اعتماد اجتماعی و نهادی
۳۵	۰/۶۵۳	۰/۸۰۸	۴/۳۴	۱۹۸	۱۲۱	۵۶	۰	۰	وجود انجمن ها
۹	۰/۵۰۴	۰/۷۰۹	۴/۵۶	۴۷	۴۸	۳۹	۸۱	۱۶۰	سطح آموزش در کسب مهارت ها
۲۴	۰/۵۹۳	۰/۷۷۰	۴/۴۲	۲۰۸	۸۷	۸۰	۰	۰	دسترسی به مراکز آموز و موسسات و ادارات
۳۴	۰/۶۴۳	۰/۸۰۱	۴/۳۴	۲۵۸	۶۹	۴۸	۰	۰	دسترسی به اماکن مذهبی
۶۲	۲/۰۱	۱/۴۱	۲/۶۵	۲۲۶	۸۴	۶۵	۰	۰	دسترسی به کتابخانه عمومی
۵۸	۱/۹۱	۱/۳۸	۲/۷۷	۲۰۶	۹۱	۷۸	۰	۰	سطح پوشش امواج رادیویی و تلویزیونی در روستا
۵۷	۱/۹۰	۱/۳۷	۲/۷۹	۶۷	۳۱	۸۵	۹۰	۱۰۲	میزان دسترسی به اینترنت
۵۳	۱/۸۰	۱/۳۴	۲/۷۱	۷۳	۲۹	۸۹	۱۰۷	۷۷	تقویت شبکه های اجتماعی
۴۹	۱/۷۲	۱/۳۱	۳/۴۴	۷۸	۲۰	۹۵	۱۱۱	۷۱	ایجاد کارگاه های صنایع دستی
۴۶	۱/۵۳	۱/۳۷	۳/۴۵	۶۳	۳۴	۸۶	۱۱۶	۷۶	افزایش سطح صنایع تولیدی
۴۲	۱/۴۲	۱/۱۹	۳/۵۴	۱۰۹	۷۲	۱۱۵	۳۵	۴۴	افزایش سطح صنایع تبدیلی
۳۳	۰/۶۳۴	۰/۷۹۶	۴/۳۸	۹۷	۸۹	۱۰۶	۵۳	۳۰	تشویق و حمایت اهالی برای نوسازی مسکن
۳۰	۰/۶۰۸	۰/۷۷۹	۴/۳۹	۱۰۳	۹۲	۱۱۱	۴۵	۲۴	روشنایی معابر در سطح روستا
۱۰	۰/۵۰۱	۰/۷۰۷	۴/۴۶	۲۱۸	۸۷	۶۸	۲	۰	برخورداري مسکن شخصی
۱۳	۰/۵۲۱	۰/۷۲۱	۴/۵۴	۲۱۲	۱۰۱	۶۰	۱	۱	رضایت از مساحت و زیر بنای مسکن
۱۲	۰/۵۱۸	۰/۷۱۹	۴/۵۲	۲۲۲	۱۰۶	۴۷	۰	۰	مقاومت مصالح به کار رفته در ساخت مسکن
۲۶	۰/۶۰۱	۰/۷۷۵	۴/۳۴	۵	۴	۳	۰	۰	مناسب بودن تعداد اتاق منزل با تعداد افراد خانواده
۱۵	۰/۵۲۹	۰/۷۲۷	۴/۴۹	۲۴۹	۷۹	۵۰	۰	۰	سهولت دسترسی به معابر
۱۹	۰/۵۷۷	۰/۷۵۹	۴/۳۹	۲۰۰	۱۰۵	۷۰	۰	۰	سهولت رفت و آمد در سطح روستا
۱۱	۰/۴۹۰	۰/۷۰۰	۴/۵۷	۲۳۶	۸۷	۵۲	۰	۰	زیبا سازی معابر در روستا
۱۸	۰/۵۶۵	۱/۷۵۱	۴/۴۲	۲۱۲	۱۰۰	۶۳	۰	۰	رعایت اصول فنی احداث معابر (رعایت عرض، شیب، حریم...)
۶۱	۱/۹۳	۱/۳۹	۳/۵۴	۲۶۳	۶۶	۴۶	۰	۰	برخورداري از منابع طبیعی (خاک، پوشش گیاهی، آب، انرژی)
۴۳	۱/۴۵	۳/۵۸	۳/۷۴	۲۱۸	۹۷	۶۰	۰	۰	حفظ منابع طبیعی (خاک، پوشش گیاهی، آب...)
	۱/۹۶	۱/۴۰	۳/۴۷	۵۷	۵۷	۸۱	۵۷	۳۹	حفظ اکوسیستم و پتانسیل های احیای آن
۵۲	۱/۷۹	۱/۳۳	۳/۴۲	۱۱۷	۸۵	۶۹	۷۳	۲۹	کیفیت منابع آب و خاک
۶۰	۱/۹۲	۱/۳۸	۳/۴۹	۱۲۳	۸۳	۶۲	۶۲	۴۵	آگاهی در راستای کاهش تخریب و بهره برداری از منابع طبیعی

۵۶	۱/۸۷	۱/۳۶	۳/۴۶	۷۳	۸۹	۶۲	۳۸	۳۸	آموزش و آگاهی برای حفظ مراتع و خاک
۵۱	۱/۷۷	۱/۳۳	۲/۶۰	۱۰۸	۷۹	۹۰	۶۳	۳۵	آموزش و آگاهی برای حفظ منابع آب
۵۹	۱/۹۲	۱/۳۸	۲/۴۹	۱۲۱	۹۳	۵۷	۶۰	۴۴	گسترش فضای سبز در سطح روستا

### استخراج عامل‌ها از مؤلفه‌ها

برای بررسی همبستگی درونی و دسته‌بندی کردن عوامل موثر در معیشت پایدار روستایی در دهستان مذکوره در قالب چند عامل و تعیین مقدار واریانس تبیین شده توسط هر کدام از عامل‌ها، از تکنیک تحلیل عاملی استفاده شد. هدف از این کار، دستیابی به عامل‌های است که به صورت پنهانی در مجموعه گویه‌ها وجود دارد، و به آسانی قابل مشاهده نیستند. مقدار KMO برای عوامل موثر در تقویت معیشت ۰/۹۲۴ به دست آمده که نشان دهنده وضعیت مناسب داده‌ها برای تحلیل عاملی است. همچنین مقدار بارتلت ۹۷۶۴/۲۷۹ به دست آمد در سطح ۰/۹۹ اطمینان، معنادار بود (جدول ۶).

جدول ۶. آزمون بارتلت در سطح معناداری

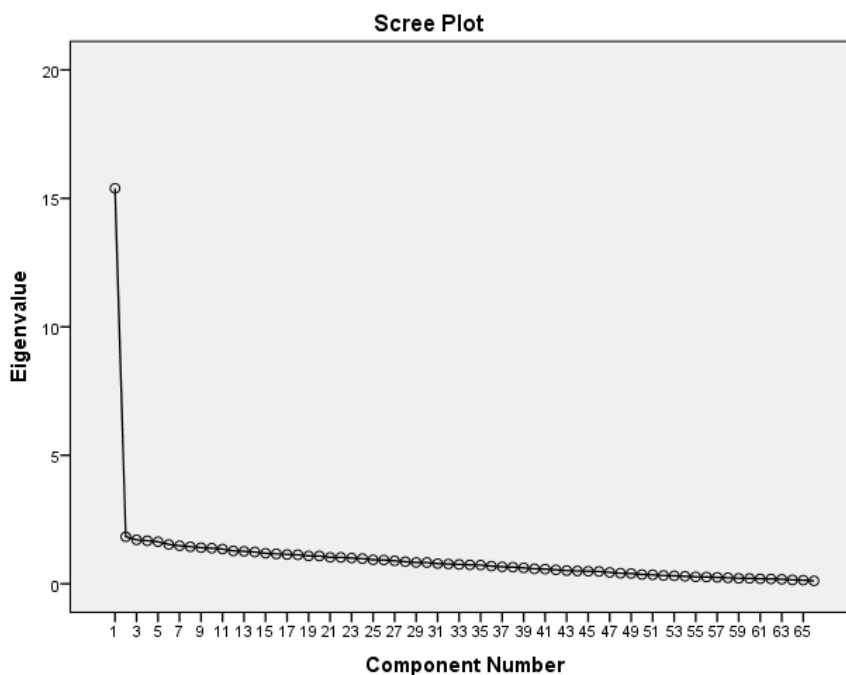
سطح معنی	مقدار بارتلت	مقدار KMO	مجموع مورد تحلیل
۰/۰۰۰	۹۷۶۴/۲۷۹	۰/۹۲۴	عوامل موثر در معیشت پایدار

همچنین برای تعیین عوامل در مطالعه حاضر، عواملی مورد پذیرش قرار گرفته‌اند که مقدار ویژه آن‌ها بزرگ‌تر از ۱ باشد. بر این اساس تعداد ۱۵ عامل استخراج شد، که مقدار ویژه آن‌ها بزرگ‌تر از عدد ۱ بود، یعنی هر چه مقدار آن بزرگ‌تر باشد، نشان دهنده اهمیت و تأثیر بیش‌تر آن عامل است. عامل اول بیش‌ترین و عامل پانزدهم کمترین سهم را در تبیین کل متغیرها دارند و در مجموع ۱۵ عامل مذکور توانسته‌اند ۵۳/۹۰۸ درصد از کل واریانس متغیرها را تبیین نمایند. در جدول (۷) تعداد عوامل استخراج شده، مقدار ویژه و درصد واریانس هر یک از عوامل و فراوانی تجمعی درصد واریانس عوامل آورده شده است. مقدار ویژه بیانگر سهم هر عامل از کل واریانس متغیرها می‌باشد.

جدول ۷. عوامل استخراج شده همراه با ارزش ویژه، درصد واریانس و درصد تجمعی واریانس

ردیف	عامل ها	مجموع مجذور بارهای استخراجی		
		مقدار ویژه	درصد واریانس	درصد واریانس تجمعی
۱	عامل اول	۱۵/۳۵۰	۲۳/۲۵۸	۲۳/۲۵۸
۲	عامل دوم	۱/۵۲۷	۲/۳۱۴	۲۵/۵۷۲
۳	عامل سوم	۱/۵۰۹	۲/۲۸۷	۲۷/۸۵۹
۴	عامل چهارم	۱/۵۰۰	۲/۲۷۳	۳۰/۱۳۲
۵	عامل پنجم	۱/۴۷۶	۲/۲۳۶	۳۲/۳۶۸
۶	عامل ششم	۱/۴۷۱	۲/۲۲۹	۳۴/۵۹۸
۷	عامل هفتم	۱/۴۴۶	۲/۱۹۰	۳۶/۷۸۸
۸	عامل هشتم	۱/۴۴۰	۲/۱۸۲	۳۸/۷۹۰
۹	عامل نهم	۱/۴۳۷	۲/۱۷۷	۴۱/۱۴۷
۱۰	عامل دهم	۱/۴۲۷	۲/۱۶۱	۴۳/۳۰۹
۱۱	عامل یازده	۱/۴۱۸	۲/۱۴۹	۴۵/۴۵۷
۱۲	عامل دوازده	۱/۴۰۹	۲/۱۳۵	۴۷/۵۹۳
۱۳	عامل سیزدهم	۱/۳۹۸	۲/۱۱۷	۴۹/۷۱۰
۱۴	عامل چهاردهم	۱/۳۸۷	۲/۱۰۱	۵۱/۸۱۱
۱۵	عامل پانزدهم	۱/۳۸۴	۲/۰۹۷	۵۳/۹۰۸

همان طور که در نمودار Scree Plot ملاحظه می شود، ۱۵ عامل دارای مقدار ویژه بالاتر از یک هستند. یعنی مجموع ۶۵ شاخص که عوامل مؤثر بر تقویت معیشت پایدار توسط روستائیان بوده، قابل تقلیل به ۱۵ عامل ویژه از دیدگاه روستائیان قابل تبیین است (شکل ۳).



شکل ۳. تصویر گرافیکی مقدار ویژه عوامل استخراج شده



### تحلیل عامل‌ها

در پژوهش حاضر برای چرخش عاملی از روش ریماکس استفاده شده است. بعد از مرحله چرخش، متغیرهایی که مربوط به هر عامل هستند، به صورت ستونی مشخص می‌گردند. پس از پردازش متغیرهای نماینگر عوامل موثر در تقویت معیشت پایدار، نسبت به نامگذاری عوامل به دست آمده اقدام گردید. در جدول (۹) هر یک از عوامل و متغیرهای مربوطه آن عامل همراه با بار عاملی و گویه‌های پوشاننده آن‌ها ذکر گردیده و بار عاملی آن‌ها بزرگتر از ۰/۵۰ دارند، معنادار شده‌اند.

### عامل اول

با توجه به محتوای جدول (۸) متغیرهای افزایش سطح درآمد، پس‌انداز، افزایش تنوع شغلی در سطح روستا، بهبود فعالیت کشاورزی، دسترسی به شعب بانکی و کاهش بیکاری در سطح روستا در عامل اول قرار می‌گیرند. بار عاملی این متغیرها نشان می‌دهد، که این عامل دارای همبستگی مثبت و بالایی است. این عامل با توجه به مقدار ویژه آن (۱۵/۳۵)، از بقیه عامل‌های دیگر بیش تر است، بیش از ۱۵/۳۵ درصد از کل واریانس را تبیین می‌کند. از مباحث مذکور می‌توان استنتاج نمود، که متغیرهای عوامل "درآمد و اشتغال‌زایی" این گروه دارای همبستگی بوده است.

### عامل دوم

متغیرهای قرار گرفته در این عامل شامل دسترسی به خدمات بهداشتی، دسترسی به آب آشامیدنی سالم، جمع آوری زباله در سطح روستا و شرایط استفاده از بیمه درمانی می‌باشد. همان طوری که ملاحظه می‌گردد، بار عاملی این متغیرها بین ۰/۶۵۸ تا ۰/۷۵۶ متغیر است و تمامی متغیرهای با عامل دوم همبستگی مثبت دارند. با توجه به اهمیت متغیرهای تشکیل دهنده، نام "بهداشتی و درمانی" برای این عامل انتخاب گردیده است. مقدار ویژه آن ۱/۵۲۷ و در مجموع ۲۵/۵۷۲ درصد از واریانس کل را تبیین می‌کند. متغیرهای این عامل مهم، طیفی از عوامل درونی روستاها را در بر می‌گیرد که می‌تواند نقش موثری در خدمات بهداشتی و درمانی معیشت پایدار روستائیان به دنبال داشته باشد.

### عامل سوم

در این عامل متغیرهایی مانند دسترسی به آب آشامیدنی لوله کشی، برخورداری از برق و گاز، برخورداری از خدمات ارتباطی (تلفن، موبایل)، دسترسی به خطوط حمل و نقل و کیفیت راه‌های ارتباطی (خاکی، آسفالت) جای می‌گیرند. با توجه به ماهیت متغیرهای تاثیر گذار، عامل سوم تحت عنوان "دسترسی به تاسیسات" نامیده می‌شود. این عامل با مقدار ویژه ۱/۵۰۹ و در مجموع ۲۷/۸۵۹ درصد از کل واریانس را تبیین می‌کند. لازم به ذکر است که این عامل، یکی از معیار مهم در دسترسی به خدمات بیان شده است.

### عامل چهارم

متغیرهایی که در این عامل قرار می‌گیرند شامل تشویق و حمایت اهالی برای نوسازی مسکن، روشنایی معابر در سطح روستا، برخورداری مسکن شخصی، رضایت از مساحت و زیربنای مسکن، مقاومت مصالح به کار رفته در ساخت مسکن و مناسب بودن تعداد اتاق منزل با تعداد افراد خانواده است که بار عاملی این متغیرها بین ۰/۵۲۳ تا ۰/۷۶۲ است، لذا عامل چهارم با نام "ایجاد مسکن پایدار" نام گذاری

شده است، مقدار ویژه این عامل  $1/500$  و در مجموع  $30/132$  درصد واریانس را به خود اختصاص داده است. مسکن روستاهای مورد مطالعه بیش تر از گل، چوب، سنگ و آجر شکل گرفته‌اند که توجه مسئولین دولتی و حمایت از مسکن روستایی می‌توان نقش مهمی در معیشت پایداری مناطق سکونت گاه‌های روستایی در محدوده مورد مطالعه به دنبال داشته باشد.

#### عامل پنجم

در این عامل، متغیرهای سهولت دسترسی به معابر، سهولت رفت و آمد در سطح روستا، زیباسازی معابر در روستا و رعایت اصول فنی احداث معابر (رعایت عرض، شیب، حریم) جای دارند که مقدار ویژه این عامل،  $1/476$  و مقدار واریانس آن برابر  $32/368$  است. در این عامل، متغیر زیباسازی روستا با مقدار بار عامل  $0/746$  و متغیر سهولت رفت و آمد با مقدار  $0/642$  بیش ترین و کمترین بار عاملی را به خود اختصاص دادند. ماهیت متغیرهای فوق نشان می‌دهد که نام این عامل را می‌توان "شبکه ارتباطی" نهاد.

#### عامل ششم

در این عامل چهار متغیر بارگذاری شده است، به طوری که متغیر ایجاد زمینه تولید در روستا با مقدار بار عاملی  $0/652$ ، توسعه امکانات حمل و نقل با  $0/589$ ، سیستم تصیفه آب آشامیدنی با  $0/546$  و متغیر توسعه زیرساخت‌های جاده‌ای با  $0/542$  درصد بار عاملی رتبه‌های اول تا چهارم را به خود اختصاص داده است. مقدار ویژه این عامل، برابر با  $1/471$  و مقدار واریانس آن برابر  $34/598$  است. لذا چنان چه در متغیرهای فوق دقیق شویم، خواهیم یافت که این متغیرها نشان دهنده عامل "گسترش تجهیزات روستایی" در محدوده مورد مطالعه می‌باشد.

#### عامل هفتم

در این عامل متغیرهای دسترسی به اعتبارات مالی بانکی (وام) مقدار بار عاملی  $0/745$ ، کمک بلاعوض دولت برای جبران خسارات محصولات کشاورزی بار عاملی  $0/654$ ، توانایی مالی برای پرداخت اقساط وام بار عاملی  $0/645$ ، توانایی مالی برای جبران خسارات احتمالی بار عاملی  $0/542$  و تامین هزینه‌های جاری بار عاملی  $0/456$  را به خود اختصاص دادند. مقدار ویژه این عامل  $1/446$  و مجموع واریانس آن  $36/788$  است. ماهیت متغیرهای فوق نشان می‌دهد که این متغیرها با نام "اعتبارات روستاییان" نامگذاری شده است.

#### عامل هشتم، نهم و دهم

برای عامل هشتم، می‌توان بیان کرد که متغیرهای دسترسی به بازار محلی برای رفع نیاز روزانه، دسترسی به بازار غیردائمی، دسترسی به مراکز تجاری با مقدار ویژه برابر  $1/440$  و مجموع واریانس برابر  $38/79$  نام "تجارت و بازار" را به خود اختصاص داد. در عامل نهم، متغیرهایی مانند سطح آموزش در کسب مهارت‌ها، دسترسی به مراکز آموزش، موسسات و ادارات است، مقدار ویژه این عامل برابر  $1/7437$ ، و مقدار واریانس آن برابر  $41/147$  می‌باشد، که نام "آموزش و پرورش" بر آن نام گذاری شده است. در عامل دهم، متغیرهای افزایش سطح صنایع تولیدی با بار عاملی  $0/621$ ، ایجاد کارگاه های صنایع دستی  $0/563$  و افزایش سطح صنایع تبدیلی با بار عاملی  $0/528$  است، لذا نام "کارگاه‌های صنعتی و تولیدی" برای این عامل نام گذاری شده است. مقدار ویژه این عامل  $1/423$  و واریانس آن برابر با  $43/309$  است.

این عامل نشان می‌دهد که یکی از عوامل موثر برای کاهش مهاجرت در منطقه مورد مطالعه می‌باشد و می‌تواند زمینه را برای اشتغال‌زایی و درآمدزایی فراهم کند. بنابراین اگر در این منطقه کارگاه‌های بیش‌تری به وجود بیاید در پایداری معیشت روستاییان موثر خواهد بود.

#### عامل یازدهم

این عامل شامل چهار متغیر برخورداری از منابع طبیعی (خاک، پوشش گیاهی، آب، انرژی)، حفظ منابع طبیعی (خاک، پوشش گیاهی، آب)، حفظ اکوسیستم و پتانسیل‌های احیای آن و کیفیت منابع آب و خاک است، مقدار ویژه این عامل ۱/۴۱۸ و مقدار واریانس کل متغیرهای آن برابر با ۴۵/۴۵۷ است، نام این عامل "پایدار محیط" است.

#### عامل دوازدهم و سیزدهم

این عامل شامل متغیرهای سطح پوشش امواج رادیویی و تلویزیونی در روستا با بار عاملی ۰/۵۶۹، دسترسی به اینترنت با ۰/۵۸۹ و تقویت شبکه‌های اجتماعی با ۰/۶۴۲ است، مقدار ویژه این عامل برابر با ۱/۴۰۹ و مقدار واریانس آن برابر ۴۷/۵۹۳ است، این عامل تحت عنوان "شبکه‌های ارتباطی و مجازی" نام‌گذاری شده است. عامل سیزدهم شامل متغیرهای آگاهی در راستای کاهش تخریب و بهره‌برداری از منابع طبیعی، آموزش و آگاهی برای حفظ مراتع و خاک، آموزش و آگاهی برای حفظ منابع آب و گسترش فضای سبز در سطح روستا است مقدار ویژه عامل ۱/۳۸۹ و مقدار واریانس آن برابر ۴۹/۷۱۰ است. نام این عامل تحت عنوان "آموزش زیست محیطی" نام‌گذاری شده است.

#### عامل چهاردهم و پانزدهم

عامل چهاردهم شامل متغیرهای دسترسی به امکانات تفریحی (پارک، شهر بازی) با بار عاملی ۰/۵۶۳، امکانات تفریحی (پارک، امکانات ورزشی عمومی) با ۰/۵۴۱، امنیت در روستا با ۰/۵۶۳، مشارکت اهالی روستا با ۰/۵۴۳، اعتماد اجتماعی و نهادی با ۰/۵۷۸ وجود انجمن‌ها با ۰/۶۴۵، فاصله دسترسی به زمین بازی در روستا با ۰/۶۵۶ و دسترسی به امکانات و خدمات ورزشی با ۰/۵۱۶ است. مقدار ویژه این عامل ۱/۳۸۷ و مقدار واریانس آن برابر ۵۱/۸۱۱ است. با توجه به ماهیت متغیرها، این عامل "اوقات فراغت" نام‌گذاری شده است. در عامل پانزدهم، متغیرهای دسترسی به اماکن مذهبی با بار عاملی ۰/۵۳۱ و دسترسی به کتابخانه عمومی با ۰/۵۳۴ قرار دارد، مقدار ویژه این عامل ۱/۳۸۴ و مقدار واریانس آن برابر ۵۳/۹۰۸ است، این عامل "کانون فرهنگی" نام‌گذاری شده است.

جدول ۸. متغیرهای هر یک از عوامل و میزان بارهای عاملی به دست آمده از ماتریس چرخش یافته

بار عاملی	متغیرها	عامل ها
۰/۸۲۶	افزایش سطح درآمد	درآمدزایی و اشتغال‌زایی
۰/۷۹۴	افزایش میزان پس‌انداز	
۰/۷۷۳	افزایش تنوع شغلی در سطح روستا	
۰/۷۷۸	کاهش بیکاری	
۰/۷۶۴	بهبود فعالیت کشاورزی	
۰/۶۶۵	دسترسی به شعب بانکی	
۰/۷۵۶	دسترسی به خدمات بهداشتی	بهداشتی
۰/۶۶۲	دسترسی به آب آشامیدنی سالم	
۰/۶۵۸	جمع‌آوری زباله در سطح روستا	
۰/۶۷۵	شرایط استفاده از بیمه درمانی	
۰/۶۵۲	دسترسی به آب آشامیدنی لوله‌کشی	تاسیساتی
۰/۵۶۸	برخورداری از گاز	
۰/۷۵۶	برخورداری از برق	
۰/۵۶۸	برخورداری از خدمات ارتباطی (تلفن، موبایل)	
۰/۷۶۸	دسترسی به خطوط حمل و نقل	
۰/۵۶۲	کیفیت راه‌های ارتباطی (خاکی، آسفالت ...)	
۰/۶۵۲	تشویق و حمایت اهالی برای نوسازی مسکن	مسکن
۰/۷۶۲	روشنایی معابر در سطح روستا	
۰/۶۲۱	برخورداری مسکن شخصی	
۰/۶۲۱	رضایت از مساحت و زیربنای مسکن	
۰/۶۲۵	مقاومت مصالح به کار رفته در ساخت مسکن	
۰/۵۲۳	مناسب بودن تعداد اتاق منزل با تعداد افراد خانواده	
۰/۶۴۴	سهولت دسترسی به معابر	شبکه معابر
۰/۶۴۲	سهولت رفت و آمد در سطح روستا	
۰/۷۴۶	زیباسازی معابر در روستا	
۰/۶۷۸	رعایت اصول فنی احداث معابر (رعایت عرض، شیب، حریم ...)	
۰/۵۴۲	توسعه زیرساخت جاده‌های روستایی	تجهیزاتی
۰/۵۴۶	سیستم تصفیه آب آشامیدنی	
۰/۶۵۲	ایجاد زمینه تولید در روستا	
۰/۵۸۹	توسعه امکانات حمل و نقل	
۰/۴۵۶	میزان تامین هزینه‌های جاری	اعتبارات
۰/۵۴۲	توانایی مالی برای جبران خسارات احتمالی	
۰/۶۵۴	کمک بلاعوض دولت برای جبران خسارات محصولات کشاورزی	
۰/۷۴۵	دسترسی به اعتبارات مالی بانکی (وام)	
۰/۶۴۵	توانایی مالی برای پرداخت اقساط وام	تجاری
۰/۸۶۵	دسترسی به بازار محلی برای رفع نیاز روزانه	
۰/۶۸۴	دسترسی به بازار غیردائمی	
۰/۵۶۴	دسترسی به مراکز تجاری	
۰/۷۴۵	سطح آموزش در کسب مهارت‌ها	آموزش و پرورش

۰/۵۴۲	دسترسی به مراکز آموزش، موسسات و ادارات	کارگاه های صنعتی و تولیدی
۰/۵۶۳	ایجاد کارگاه های صنایع دستی	
۰/۶۲۱	افزایش سطح صنایع تولیدی	
۰/۵۲۸	افزایش سطح صنایع تبدیلی	پایداری محیط
۰/۵۴۸	برخورداری از منابع طبیعی (خاک، پوشش گیاهی، آب، انرژی)	
۰/۵۶۹	حفظ منابع طبیعی (خاک، پوشش گیاهی، آب...)	
۰/۵۴۲	حفظ اکوسیستم و پتانسیل های احیای آن	
۰/۶۲۱	کیفیت منابع آب و خاک	شبکه های ارتباطی و مجازی
۰/۵۶۹	سطح پوشش امواج رادیویی و تلویزیونی در روستا	
۰/۵۸۹	میزان دسترسی به اینترنت	
۰/۶۴۲	تقویت شبکه های اجتماعی	آموزش زیست محیطی
۰/۶۵۲	آگاهی در راستای کاهش تخریب و بهره برداری از منابع طبیعی	
۰/۵۱۲	آموزش و آگاهی برای حفظ مراتع و خاک	
۰/۵۳۴	آموزش و آگاهی برای حفظ منابع آب	
۰/۵۷۸	گسترش فضای سبز در سطح روستا	اوقات فراغت
۰/۵۶۳	امکانات تفریحی (پارک، امکانات ورزشی عمومی...)	
۰/۵۴۱	دسترسی به امکانات تفریحی (پارک، شهر بازی ...)	
۰/۵۶۳	میزان امنیت در روستا	
۰/۵۳۴	میزان مشارکت اهالی روستا	
۰/۵۷۸	میزان اعتماد اجتماعی و نهادی	
۰/۶۴۵	وجود انجمن ها	
۰/۶۵۶	فاصله دسترسی به زمین بازی در روستا	
۰/۵۱۶	دسترسی به امکانات و خدمات ورزشی	
۰/۵۳۱	دسترسی به اماکن مذهبی	کانون فرهنگی
۰/۵۳۴	دسترسی به کتابخانه عمومی	

## ۵) نتیجه گیری

فقر از مهم ترین چالش هایی است که جوامع به ویژه جوامع روستایی با آن مواجه بوده است. از این رو، رویکردهای مختلفی برای کاهش و ریشه کن کردن فقر مطرح شده است. یکی از این رویکردها مشهور، رویکرد معیشت پایدار است که در دهه ۱۹۸۰ مطرح شد. بنابراین این رویکرد بر تفکر جامع و یکپارچه در مورد کاهش فقر و توسعه روستایی تاکید داشته و توجه محققین بسیاری را به خود جلب کرده است. بنابراین توسعه و تسهیل معیشت پایدار روستایی، نیازمند آگاهی از شاخص ها و متغیرهای تاثیرگذار در آن می باشد. به لحاظ نظری، با اتکا به چرخه معیشت پایدار در مطالعات روستایی، می توان بسترهای لازم را برای توسعه معیشت پایدار فراهم ساخت. این چرخه شامل توانمند سازی و توسعه ظرفیتی است که می تواند تقویت کننده توانایی ها و ظرفیت های بالقوه و بالفعل موجود در نواحی روستایی برای به کارگیری در توسعه معیشت پایدار باشد، اما باید توجه داشت، از آن جایی که معیشت پایدار بر اساس رویکرد نظری توسعه شکل گرفته و متشکل از شاخص های مختلف است، دستیابی به معیشت پایدار بدون در نظر داشتن کلیه جنبه های تاثیرگذار در معیشت امکان پذیر نیست. بنابراین، در جهت شناخت شاخص های

تاثیرگذار در معیشت پایدار روستایی باید تلاش شود و در فرایند سیاست گذاری، برنامه‌ریزی و مدیریت روستایی به صورت کل‌گرا و به هم پیوسته به شاخص‌ها توجه شود. لذا به منظور بررسی عوامل مؤثر در تقویت معیشت روستایی در دهستان مذکوره از توابع شهرستان ساری این تحقیق صورت گرفت. نگرش مردم محلی در ۳۰ روستای این دهستان مورد بررسی و سنجش قرار گرفت، و برای پاسخ به سوالات مطرح شده در تحقیق از تحلیل عاملی بهره گرفته شد. بنابراین مقدار KMO برای عوامل مؤثر در تقویت معیشت پایدار ۰/۹۲۴ و مقدار بار تلت ۹۷۶۴/۲۷۹ به دست آمد که در سطح ۰/۹۹ اطمینان، معنادار بود. یافته‌های تحقیق نشان داد، که ۱۵ عامل شناسایی و در مجموع ۵۳/۹۰۸ درصد از کل واریانس متغیرها تبیین نمود. به طوری که عامل اول، یعنی درآمد و اشتغال‌زایی با مقدار ویژه (۱۵/۳۵)، بیش از ۱۵/۳۵۰ درصد از کل واریانس‌ها را تبیین کرد و عامل پانزدهم با عنوان کانون فرهنگی با مقدار ویژه ۱/۳۸۴ و مقدار واریانس ۵۳/۹۰۸ آخرین عامل را به خود اختصاص داده است. بنابراین در یک جمع بندی کلی می‌توان ذکر کرد، که تمامی عوامل مذکور در مجموع ۵۳/۹۰۸ درصد واریانس کل متغیرها را تبیین می‌کنند و ۴۷/۰۰۲ درصد از واریانس باقی مانده مربوط به سایر عواملی است که پیش‌بینی آن‌ها مسیر نشده است. در ضمن از میان ۷۵ متغیر مورد بررسی در مجموع ۶۵ متغیر در تبیین عوامل دخالت داشتند و مابقی به این علت که بار عاملی آن‌ها کمتر از ۰/۵ بود از تحلیل حذف گردیدند.

نتایج تحلیل نشان می‌دهد که اثرگذاری شاخص از دیدگاه مردم محلی متفاوت است که باید مورد توجه قرار گیرند و زمینه‌های بسترسازی آن‌ها فراهم شود. بنابراین عامل اول یعنی اشتغال‌زایی و درآمد، که نقش مهم و حیاتی در معیشت پایدار روستاییان دارد و از نیازهای اساسی آن‌ها محسوب می‌شود، لازم است مورد توجه ویژه قرار گیرد و اقداماتی در زمینه بهینه کردن کشاورزی و فعالیت‌های مرتبط با قابلیت‌های محلی و منطقه ای صورت پذیرد. از تجزیه و تحلیل داده‌های مورد مطالعه می‌توان استنباط نمود که بررسی شاخص‌ها و اولویت‌بندی آن‌ها در راستای تامین نیازهای روستاییان خیلی مؤثر است. بنابراین راهکارهایی را می‌توان برای تقویت معیشت پایدار روستایی در محدوده مورد مطالعه پیشنهاد کرد، اول آن که با توجه به نیازهای اقتصادی افراد ساکن و فعال در نواحی روستایی از طریق تنوع بخشی فعالیت‌ها و تنوع روش‌های درآمدزایی و تشویق بیش تر در این زمینه در جهت فراهم ساختن فرصت‌های شغلی گوناگون و ایجاد ثروت و بهبود استانداردهای زندگی روستاییان به خصوص آن دسته از افرادی که فعالیت غالب معیشت آن‌ها کشاورزی است، گام مؤثری برداشت. دوم به شاخص‌هایی که از نگاه مردم محلی اولویت اول را به خود اختصاص دادند، و همچنین به اولویت‌بندی سایر شاخص‌های مورد استفاده در تحقیق که رتبه‌های اول تا پانزدهم را داشتند توجه شود.

## ۶ منابع

- اسحاقی میلانی، فاطمه، محمودی، بیت الله، (۱۳۹۷)، ارزیابی و اولویت‌بندی معیارها و شاخص‌های معیشت پایدار روستایی ایران با استفاده از روش دلفی، فصلنامه راهبردهای توسعه روستایی، سال ۵، شماره ۱۸، صص ۲۳۲-۲۱۷.

- توکلی، مرتضی، احمدی، شیرکو، فاضل نیا، غریب، (۱۳۹۵)، تحلیل عوامل موثر بر معیشت روستایی، بررسی موردی: روستاهای شهرستان سردشت، نشریه جغرافیا و برنامه ریزی، سال ۲۰، شماره ۵۸، صص ۶۳-۸۱.
- جمعه پور، محمود، (۱۳۹۶)، مقدمه‌ای بر برنامه‌ریزی توسعه روستایی، دیدگاه‌ها و روش‌ها، تهران: انتشارات سمت.
- چمبرز، رابرت، (۱۳۹۶)، توسعه روستایی، اولویت‌بخشی به فقرا (حمایت از اقشار آسیب پذیر)، ترجمه مصطفی ازکیا، تهران: انتشارات دانشگاه تهران.
- حیدری ساریان، وکیل، عبدپور، علیرضا، (۱۳۹۸)، عوامل بهبود معیشت پایدار روستایی از دیدگاه ساکنان محلی، مطالعه موردی: شهرستان اردبیل، نشریه تحقیقات کاربردی علوم جغرافیایی، سال ۱۹، شماره ۵۴، صص ۴۶-۲۳.
- رومیانی، احمد، سجاسی‌قیداری، حمدالله، شایان، حمید، سنایی‌مقدم، سروش، (۱۳۹۶)، نیازمندی‌های روستاییان برای دستیابی به معیشت پایدار، مطالعه موردی: بخش سرفاریاب، شهرستان چرام، مجله پژوهش و برنامه‌ریزی روستایی، سال ۶، شماره ۲۰، صص ۲۰۳-۱۸۷.
- ریاحی، وحید و سلطان آبادی، ملیحه (۱۳۹۷)، اثرات اقتصادی هدفمندی یارانه‌ها بر معیشت خانوارهای روستایی شهرستان خوشاب، فصلنامه اقتصاد فضا و توسعه روستایی، سال ۷، شماره ۲۳، صص ۹۵-۱۱۲.
- سجاسی‌قیداری، حمدالله، صادقلو، طاهره، شکوری فرد، اسماعیل، (۱۳۹۵)، سنجش سطح دارایی‌های معیشتی در مناطق روستایی با رویکرد معیشت پایدار، مطالعه موردی: روستاهای شهرستان تایباد، مجله پژوهش و برنامه‌ریزی روستایی، سال ۵، شماره ۱۳، صص ۲۱۶-۱۹۷.
- شهرکی، محبوبه، شریف زاده، مریم، (۱۳۹۴)، ارزیابی جایگاه آبی پروری در معیشت پایدار روستایی کشاورزان شهرستان زاهدان، مجله پژوهش‌های روستایی، سال ۶، شماره ۲۱، صص ۱۱۶-۹۷.
- علی بیگی، امیرحسین، موسوی مطلوب، سیده سارا، (۱۳۹۱)، نقش توسعه بخش کشاورزی در کاهش فقر و معیشت پایدار روستاییان، همایش مدیریت سرمایه و استعدادهای کشاورزی در پرتو صنعت و تجارت در استان زنجان، صص ۱۰-۱.
- علی مددی، علی، نظری، عبدالحمید، مرادی، محمود و غفاری، رامین، (۱۳۹۵)، اثرات طرح هدفمندی یارانه‌ها بر الگوی مصرف خانوارهای روستایی با رویکرد معیشت پایدار در شهرستان های کلات و بینالود، فصلنامه اقتصاد فضا و توسعه روستایی، سال ۱، شماره ۲، صص ۱۱۸-۹۷.
- فیروزآبادی، سیداحمد، عظیم زاده، دلارام، (۱۳۹۱)، فقر روستایی و تخریب محیط‌زیست، مورد مطالعه: روستاهای سرخون و بیدله از توابع استان چهارمحال و بختیاری، مجله توسعه محلی (روستایی- شهری)، سال ۴، شماره ۲، صص: ۱۲۰-۹۹.
- قدیری معصوم، مجتبی، رضوانی، محمدرضا، جمعه‌پور، محمود، باغیانی، حمید رضا، (۱۳۹۴)، سطح بندی سرمایه‌های معیشتی در روستاهای گردشگری کوهستانی، مورد: دهستان بالاطاقان در شهرستان طالقان، فصلنامه اقتصاد فضا و توسعه روستایی، سال ۴، شماره ۱۲، صص ۱۸-۱.
- کرمی‌دهکردی، انصاری، افشین، (۱۳۹۱)، تاثیر طرح‌های مرتعداری آبخیزداری بر معیشت پایدار خانوارهای روستایی در شهرستان زنجان، نشریه فن‌آوری‌های نوین کشاورزی، سال ۵، شماره ۲، صص ۷۹-۱۰۷.

- Bond, R., Mukherjee, N., 2002, **Livelihood Asset Status tracking: An Impact Monitoring Tool?**, Journal of International Development, Vol. 14, No. 6, PP. 805-815.

- Campos, A.P., Villani, C., Davis, B., Takagi, M., 2018, **Ending Extreme Poverty in Rural Areas Sustaining Livelihoods to Leave no one Behind**, Publisher: Food and Agriculture Organization of the United Nations (FAO).
- Chambers, R., 2012, **Ideas for development**, Earthscan Publications.
- Chen, H., Shivakoti, G., Zhu, T., Maddox, D., 2012, **Livelihood Sustainability and Community Based co-Management of Forest Resources in China** Conroy, C., Litvinoff: **Changes and Improvement**, Environmental Management, Vol. 49, No. 1, PP. 219–228.
- Conroy, C., Litvinoff, M., 2013, **The Greening of Aid: Sustainable Livelihoods in Practice**, Routledge Publications.
- Ellis, F., Biggs, S., 2001, **Evolving Themes in Rural Development 1950s-2000s, Development Policy Review**, Overseas Development Institute, Vol. 19, No. 4, PP. 437-448.
- Kabir, M.S., Hou, X., Akther, R., Wang, J., Wang, L., 2012, **Impact of Small Entrepreneurship on Sustainable Livelihood Assets of Rural Poor Women in Bangladesh**, International Journal of Economics and Finance, Vol. 4, No. 3, PP. 265-280.
- Koberlein, M., 2003, **Living from Waste: Livelihood of the Actors Involved in Delhi's Informal Waste Recycling Economy**, Publisher: Verlag für Entwicklungspolitik.
- Mphande, F.A., 2016, **Infectious Diseases and Rural Livelihood in Developing Countries**, Springer Publications, doi: 10.1007/978-981-10-0428-5.
- Phillips, J., Potter, R.B., 2003, **Social Dynamics of Foreign-Born and Young Returning Nationals to the Caribbean: A Review of the Literature**, Publisher: University of Reading.
- Pingali, P., Anaka, A., Mathew, A., Andaleeb, R., 2019, **Rural Livelihood Challenges: Moving out of Agriculture**, Publisher: Palgrave Macmillan, Cham
- Scoones, I., 1998, **Sustainable Rural Livelihoods: A Framework for Analysis**, Published by IDS.
- Shen, F., Hughey, K.F.D., Simmons, D.G., 2008, **Connecting the Sustainable Livelihoods Approach and Tourism: A Review of the Literature**, Journal of Hospitality and Tourism Management, Vol. 15, No. 1, PP. 19-31.
- Sinding, W.S., 2009, **Population, Poverty and Economic Development**. Biological Sciences, Vol. 364, No. 1532, PP. 3023-3030.
- Tegebu, F.N., Balana, B.B., Muys, B., Tollens, E.f., 2008, **Household Livelihood Strategies and Forest Dependence in the Highlands of Tigray**, Agricultural Systems, Vol. 98, No. 2, PP. 147-155.
- Xu, D., Zhang, J., Rasul, G., Liu, Sh., Xie, F., Cao, M., Liu, E., 2015, **Household Livelihood Strategies and Dependence on Agriculture in the Mountainous Settlements in the Three Gorges Reservoir Area, China**, Sustainability, Vol. 7, No. 2, PP. 4850-4869.