

## Explaining the Role of the Creative Economy in the Development of Rural Entrepreneurship in Sonqor County (Kordistan, Iran)

Masoud Safari Ali-Akbari <sup>1</sup>✉ 

1. Corresponding Author, Department of Geography, Payame Noor University, Iran. E-mail: [safarimasood@pnu.ac.ir](mailto:safarimasood@pnu.ac.ir)

### Article Info

### ABSTRACT

**Article type:**  
Research Article

**Article history:**

Received 14 November 2023  
Received in revised form 25  
March 2025  
Accepted 28 April 2025  
Published online 21 December  
2025

**Keywords:**

Creative Economy,  
Sonqor County,  
Rural Entrepreneurship.

**Objective:** The purpose of the present study is to explain the role of the rural creative economy in the development of rural entrepreneurship in Sonqor County (Iran).

**Methods:** This applied research employed a descriptive-analytical approach. The statistical population consisted of all experts and specialists in the field of rural entrepreneurship development in Sonqor County, numbering 43 individuals. Because the population size was small, a full census sampling method was used, and the entire population (43 individuals) was selected as the sample. The research instruments included two questionnaires on the creative economy and rural entrepreneurship, with 12 and 19 items, respectively. The validity of the questionnaires was confirmed using face and construct validity, and the reliability was approved through Cronbach's alpha (0.79). The collected data were analyzed using structural equation modeling (SEM) and path analysis through PLS software.

**Results:** The results show that the proposed model explaining the role of the rural creative economy in the development of rural entrepreneurship in Sonqor County has a good level of fit. Overall, the creative economy has a positive and significant effect on rural entrepreneurship, with an impact coefficient of 0.38 and a critical value of 3.97. Furthermore, the creative economy has a positive and significant effect on: supportive policies ( $\beta = 0.39$ ;  $t = 3.87$ ), extension and training programs ( $\beta = 0.36$ ;  $t = 4.07$ ), infrastructure ( $\beta = 0.34$ ;  $t = 3.48$ ), environmental capacities ( $\beta = 0.37$ ;  $t = 3.63$ ), and collaborative/participatory economy ( $\beta = 0.45$ ;  $t = 5.56$ ).

**Conclusions:** If the creative economy is pursued in the rural areas of Sonqor County and the full potential of villages- particularly ideas and innovations- is utilized, the foundation will be laid for active participation and continuous effort among rural residents. Consequently, rural areas will experience improved conditions for entrepreneurship.

**Cite this article:** Safari Ali-Akbari, M. (2025). Explaining the Role of the Creative Economy in the Development of Rural Entrepreneurship in Sonqor County (Kordistan, Iran). *Space Economy and Rural Development*, 14 (53), 41-58. <http://doi.org/10.66224/serd.14.53.1>



© The Author(s)  
DOI: <http://doi.org/10.66224/serd.14.53.1>

Publisher: Kharazmi University

## EXTENDED ABSTRACT

### Introduction

The reconstruction and development of rural areas, aimed at preventing the consequences of rural-to-urban migration, have long been a priority for policymakers. Promoting rural entrepreneurship is one of the most effective strategies in this regard. Given the current challenges in rural communities, special attention is now directed toward the rural creative economy because this approach can generate new opportunities for employment and income, thereby improving the economic and livelihood conditions of villages (Alavizadeh, 2017). Entrepreneurship development based on the creative economy is considered an appropriate strategy for promoting economic growth in rural regions (Lotfizadeh, Javan, & Javan, 2019). Many villages in the country, including those in Sonqor County, currently face critical conditions regarding sustainable development and entrepreneurship, and rural-to-urban migration continues. Thus, the present study focuses on explaining the role of the creative economy in developing rural entrepreneurship in Sonqor County.

### Methods

This study was conducted in Sonqor County, located in Kermanshah Province in western Iran. The research is applied in nature and uses a descriptive–analytical method. The statistical population consisted of 43 experts and specialists in rural entrepreneurship development across the county, all of whom were selected through a full census method. The study utilized two questionnaires on the creative economy (12 items) and rural entrepreneurship (19 items). Their validity was confirmed through face and construct validity, and reliability was verified using Cronbach's alpha (0.79). Data analysis was carried out using structural equation modeling (SEM) and path analysis via PLS software.

### Results

SEM results indicated that the model explaining the role of the creative economy in enhancing rural entrepreneurship in Sonqor County has a satisfactory fit. The creative economy exerted a positive and significant influence on rural entrepreneurship ( $\beta = 0.38$ ;  $t = 3.97$ ). Additionally, significant positive effects were found on: supportive policies ( $\beta = 0.39$ ;  $t = 3.87$ ), extension and educational programs ( $\beta = 0.36$ ;  $t = 4.07$ ), infrastructure ( $\beta = 0.34$ ;  $t = 3.48$ ), environmental capacities ( $\beta = 0.37$ ;  $t = 3.63$ ), collaborative/participatory economy ( $\beta = 0.45$ ;  $t = 5.56$ ).

### Conclusion

Enhancing creativity within rural economic systems can stimulate local participation and provide effective solutions to rural challenges, ultimately contributing to the development of rural entrepreneurship. These conditions promote the optimal use of existing human capacities in villages. If the creative economy approach is actively pursued in the rural areas of Sonqor County and all local capacities- particularly innovative ideas- are utilized, it will create the foundation for sustained engagement and effort among rural populations. This will lead to improved entrepreneurial conditions across the county's rural areas.

**Keywords:** Creative Economy, Sonqor County, Rural Entrepreneurship.

### Author Contributions

The level of participation of the authors in this article is equal.

### Data Availability Statement

Data available on request from the authors.

### ***Acknowledgements***

We would like to thank the esteemed referees for their structural and scientific comments.

### ***Ethical considerations***

The authors have observed ethical principles in conducting and publishing this scientific research, and this is confirmed by all of them.

### ***Funding***

This research has no sponsor.

### ***Conflict of interest***

The authors declare that there is no conflict of interest in this article.

## تبیین نقش اقتصاد خلاق در توسعه کارآفرینی روستایی شهرستان سنقر

مسعود صفری علی اکبری<sup>۱</sup> ✉

۱. نویسنده مسئول، گروه آموزشی جغرافیا، دانشگاه پیام نور کرمانشاه، ایران. رایانامه: [safarimasood@pnu.ac.ir](mailto:safarimasood@pnu.ac.ir)

### اطلاعات مقاله

### چکیده

نوع مقاله:

هدف: هدف از پژوهش حاضر تبیین نقش اقتصاد خلاق روستایی در توسعه کارآفرینی روستایی شهرستان سنقر است.

مقاله پژوهشی

تاریخ دریافت: ۱۴۰۲/۰۸/۲۳

**روش پژوهش:** پژوهش حاضر از نوع کاربردی و به شیوه توصیفی-تحلیلی بوده و جامعه آماری تحقیق حاضر را کلیه کارشناسان و متخصصان حوزه توسعه کارآفرینی روستایی در سطح شهرستان سنقر به تعداد ۴۳ نفر تشکیل دادند. حجم نمونه بر اساس کل سرشماری به تعداد ۴۳ نفر انتخاب شدند. روش نمونه‌گیری به شیوه سرشماری بود. ابزار پژوهش شامل دو پرسشنامه اقتصاد خلاق و کارآفرینی روستایی به ترتیب با ۱۲ و ۱۹ سوال بوده و روایی به شیوه صوری و سازه‌ای و پایایی بر اساس آلفای کرونباخ به میزان ۰/۷۹ مورد تایید واقع شده است. داده‌های گردآوری شده بر اساس تحلیل مسیر معادلات ساختاری با نرم‌افزار PLS مورد تجزیه و تحلیل قرار گرفت.

تاریخ بازنگری: ۱۴۰۴/۰۱/۱۵

تاریخ پذیرش: ۱۴۰۴/۰۲/۰۸

تاریخ انتشار: ۱۴۰۴/۰۹/۳۰

کلیدواژه‌ها:

**یافته‌ها:** نتایج نشان داد که مدل نقش اقتصاد خلاق روستایی در توسعه کارآفرینی روستایی شهرستان سنقر از برآزش مناسبی برخوردار است و به طور کلی اقتصاد خلاق بر کارآفرینی روستایی با ضریب تاثیر ۰/۳۸ و مقدار بحرانی ۳/۹۷ تاثیر مثبت و معناداری داشته است. از طرفی اقتصاد خلاق بر سیاست‌های حمایتی با ضریب تاثیر ۰/۳۹ و مقدار بحرانی ۳/۸۷، اقتصاد خلاق بر آموزش‌های ترویجی با ضریب تاثیر ۰/۳۶ و مقدار بحرانی ۴/۰۷، اقتصاد خلاق بر زیرساخت‌ها با ضریب تاثیر ۰/۳۴ و مقدار بحرانی ۳/۴۸، اقتصاد خلاق بر ظرفیت‌های محیطی با ضریب تاثیر ۰/۳۷ و مقدار بحرانی ۳/۶۳ و اقتصاد خلاق بر اقتصاد مشارکتی با ضریب تاثیر ۰/۴۵ و مقدار بحرانی ۵/۵۶ تاثیر مثبت و معناداری داشته است.

اقتصاد خلاق،

شهرستان سنقر،

کارآفرینی روستایی.

**نتیجه‌گیری:** چنانچه اقتصاد خلاق در مناطق روستایی شهرستان سنقر دنبال شود و از کلیه ظرفیت‌های روستاها به‌ویژه ایده‌ها و نوآوری‌ها در این زمینه استفاده شود، زمینه مشارکت و تلاش بی‌وقفه روستائیان فراهم می‌شود و به دنبال آن مناطق روستایی در زمینه کارآفرینی موقعیت متناسبی پیدا خواهند کرد.

**استناد:** صفری علی اکبری، مسعود (۱۴۰۴). تبیین نقش اقتصاد خلاق در توسعه کارآفرینی روستایی شهرستان سنقر. *اقتصاد فضا و توسعه روستایی*، ۱۴ (۵۳)، ۴۱-

<http://doi.org/10.66224/serd.14.53.1> .۵۸



© نویسنده‌گان

ناشر: دانشگاه خوارزمی

## مقدمه

در طی سالیان اخیر، سخن از اقتصاد خلاق به موضوعی رایج در میان اقتصاددانان و سیاستگذاران کشورهای مختلف تبدیل شده است (رحیمی، ۱۴۰۱) که می‌تواند نقش بسزایی در توسعه اقتصادی، اشتغال زایی و کارآفرینی داشته باشد. این موضوع برای روستاها با توجه به مهاجرت و مسائل متعدد پیش آمده از اهمیت بیشتری برخوردار است. بازساخت و توسعه روستایی به منظور پیشگیری از تبعات مهاجرت روستاییان به شهرها مورد توجه جدی سیاستگذاران قرار گرفته و راهکار توسعه کارآفرینی می‌تواند نقش مهمی در این زمینه ایفا نماید. لزوم اتخاذ رویکرد فضایی در برنامه‌ریزی منطقه‌ای که تمام سکونتگاه‌های روستایی و شهری در یک منطقه را در بر گیرد، سبب شکل‌گیری نوعی از توسعه منطقه‌ای متناسب با همین رویکرد شده است (حسینی، ۱۳۹۹). با توجه به اهمیت و ضرورت روزافزون به‌کارگیری صحیح دستاوردهای نوین علمی در فرآیند اقتصاد روستایی، آشکار است که کارآفرینی به‌عنوان یک عامل مهم نقش اساسی در توسعه پایدار روستایی ایفا می‌نماید. به این دلیل که هدف از توسعه بهبودبخشیدن به کیفیت زندگی افراد است، بنابراین، کارآفرینی خواهد توانست با مزیت‌هایی که دربردارد به‌عنوان یکی از مهمترین و بهترین گزینه‌های توسعه‌یافتگی تلقی شود؛ زیرا کارآفرینی باعث کاهش بیکاری و افزایش بهره‌وری افراد و منابع و در نتیجه، افزایش درآمد مردم جامعه می‌شود. امروزه کارآفرینی می‌تواند منشا بسیاری از پیامدهای اقتصادی و اجتماعی باشد. توجه به روحیه کارآفرینی در کشاورزان و دیگر بهره‌برداران روستایی و به‌طور کلی گسترش فرهنگ کارآفرینی، این امکان را برای فرد کارآفرین ایجاد می‌کند که ضمن شناسایی منابع، فرصت‌ها و مشکلات موجود در کشاورزی، به ابداع راهکارهایی نوین و بهره‌گیری از خلاقیت (اقتصاد خلاق) در جهت رشد ابعاد مختلف کشاورزی بپردازد و از این راه زمینه را برای توسعه پایدار مناطق روستایی فراهم کند (پورکریمی و صبوری، ۱۳۹۰).

در واقع، مهارت‌آموزی متناسب با تغییرات فناورانه و پیشرفت علوم در حوزه‌های مختلف، زمینه‌ساز تامین نیروی انسانی کارآمد و مولد در راستای توسعه اقتصادی است (محمد کاظمی، صادقی اردوبادی و حسینی‌نیا، ۱۴۰۲). کارآفرینی ابزاری برای برنامه‌ریزی است تا جوامع را به سوی توسعه هدایت نماید (خسروی‌پور و کریمی، ۱۳۹۸). بر خلاف برنامه‌های عمرانی گذشته که از الگوی رشد اقتصادی پیروی می‌کردند، پس از انقلاب تدابیر روستایی بیشتر مبتنی بر الگوی پاسخ به نیازهای اساسی، با هدف برقراری عدالت اجتماعی و کارآفرینی و اشتغال و توزیع مجدد منابع و امکانات شکل گرفتند (ازکیا و غفاری، ۱۳۸۳). توسعه کارآفرینی روستایی پتانسیلی برای کمک به تنوع‌بخشی به درآمد و میزان تولیدات کشاورزی و غیرکشاورزی روستاییان است. همچنین، فرصت‌های مناسبی را برای کاهش ریسک معیشتی و افزایش امنیت غذایی پایدار در مناطق روستایی فراهم می‌کند و می‌تواند یکی از زمینه‌های مناسب برای ایجاد اشتغال در بخش‌های کشاورزی و غیرکشاورزی باشد (ولائی و همکاران، ۱۳۹۴)، که البته بهره‌گیری از شیوه‌های نوین و خلاق در توسعه اقتصادی به‌عنوان اقتصاد خلاق روستایی - که شیوه‌های جدید و ابتکاری را در جهت توسعه اقتصادی و اشتغال به‌کار می‌گیرد - از اهمیت زیادی برخوردار است. بنابراین یکی از ابزارهای مهم برای برنامه‌ریزی و رسیدن به توسعه جوامع روستایی، کارآفرینی مبتنی بر اقتصاد خلاق است. امروزه با توجه به مشکلات موجود در این جوامع، توجه و تأکید بر اقتصاد خلاق روستایی، اهمیت زیادی دارد؛ زیرا این حوزه می‌تواند با خلق فرصت‌های جدید اشتغال و درآمد، نقش مؤثری در بهبود وضع اقتصادی و معیشتی روستاها داشته باشد (علوی زاده، ۱۳۹۶).

توسعه کارآفرینی مبتنی بر اقتصاد خلاق یکی از استراتژی‌های مناسب برای توسعه و ارتقای اقتصادی ناحیه‌های روستایی به شمار می‌آید، به شیوه‌ای که این استراتژی با فضاهای روستایی مطابقت دارد (لطفی‌زاده، جوان و جوان، ۱۳۹۸). تاکنون، توسعه و ارتقای کارآفرینی از اثرگذارترین راهکارهای موثر توسعه اقتصادی و اجتماعی و فرهنگی نقاط محروم به شمار می‌رود و از آن به‌عنوان معجونی در مسیر محرومیت‌زدایی و کاستن فقر یاد می‌شود (حسنی‌نیا و فلاحی، ۱۳۹۶). استقرار و پایداری جامعه‌های روستایی، بی‌هیچ کار مولدزا، خلاقیت و سودآوری برای ساکنان ناممکن است. در این جهت، رشد و حضور و مشارکت کارآفرینان روستایی با خلاقیت خویش، کاری اجتناب‌ناپذیر محسوب می‌شود؛ به شیوه‌ای که تاکنون کارآفرینی به‌عنوان یکی از راهکارهای اساسی اشتغال‌زایی و ازدیاد درآمدهای مردم جوامع روستایی به حساب می‌آید و اقتصاددانان آن را به‌عنوان توسعه اقتصادی روستاها، دولت‌مردان آن را یک استراتژی اساسی جهت توسعه جامعه‌های محلی، کشاورزها و روستائیان آن را وسیله‌ای برای بهسازی

درآمدهای خویش و زنان آن را فرصتی برای اشتغال در کنار محل زندگی خویش می‌دانند. مدیریت‌های روستایی به‌عنوان نهادهای مردمی و محلی که اداره‌ی روستاها را بر عهده می‌گیرند، به علت تعامل‌های زیاد با روستاییان و دولت قادرند با سیاست‌گذاری، مدیریت، اجرای برنامه‌های متعدد آموزشی، ازدیاد خلاقیت روستایی، توسعه زیرساخت‌های الزامی، کمک به جذب منابع پولی و مالی، رفتارها و نگرش‌های کارآفرینانه، ایجاد زمینه‌های فرهنگی و اجتماعی کارآفرینی، تولید انگیزه‌های کارآفرینی در میان روستاییان و اموری از این قبیل، در توسعه‌ی کارآفرینی در روستاها نقش کلیدی ایفا نمایند و حیطة‌های لازم را برای توسعه کارآفرینی روستایی مهیا نمایند (خدابنده‌لو، علیزاده طولی و بهمنی، ۱۳۹۳).

بسیاری از روستاهای کشور در شرایط کنونی به لحاظ توسعه پایدار و مبحث کارآفرینی در شرایط بحرانی قرار داشته و جریان مهاجرت روستاها به شهرها وجود دارد و این وضعیت در روستاهای شهرستان سنقر نیز به چشم می‌خورد. این وضعیت، زمینه‌ساز کاهش آشکار اشتغال دامداری و کشاورزی در سطح بخش‌ها، شهرستان و استان خواهد شد و از آنجائیکه اقدام اساسی برای ایجاد کارآفرینی و اشتغال در سطح روستاهای این شهرستان بر اساس مبحث نوین اقتصاد خلاق صورت نپذیرفته است و اهمیت این امر در فرایند توسعه پایدار روستایی شناخته نشده‌است، لازم است در پژوهشی جامع به این امر پرداخته شود. از این رو، مهم‌ترین مساله پژوهش حاضر این است که آیا اقتصاد خلاق روستایی در توسعه کارآفرینی شهرستان سنقر تاثیر دارد؟

## پیشینه پژوهش

### ۱. پیشینه نظری

اقتصاد خلاق یعنی؛ «فعالیت‌های اقتصادی که متضمن به‌کارگیری استعداد خلاق برای اهداف تجاری و کارآفرینی هستند (فرهاد و حسین‌زاده، ۱۳۹۶). اقتصاد خلاق مفهومی است که در مسیر توسعه پایدار حرکت می‌کند و رشد و توسعه اقتصادی را با تکیه بر دارایی‌های خلاقانه به دنبال دارد. نکته قابل توجه اینکه ارتباط نزدیکی بین توسعه اقتصادی و توسعه فرهنگی در اقتصاد خلاق وجود دارد و این مهم بر دارایی‌های خلاقانه تکیه دارد. عبارت اقتصاد خلاق برای اولین بار توسط نویسنده و مدیر رسانه‌ای انگلیسی به نام جان هاوکینز به کار برده شد. او ۱۵ صنعت مختلف از هنر تا علوم و تکنولوژی را شامل این عبارت دانست. بر طبق تخمین هاوکینز ارزش جهانی اقتصاد خلاق در سال ۲۰۰۰ در حدود ۲/۲ تریلیون دلار با نرخ رشد سالانه ۵ درصد بوده‌است. بر این تصور، اقتصاد خلاق نه فقط کالاها و خدمات فرهنگی بلکه اسباب‌بازی‌ها و کل حوزه تحقیق و توسعه را دربرمی‌گیرد. برای درک بهتر از اقتصاد خلاق، لازم است دو مفهوم روشن شوند. اقتصاد خلاق در دید صاحب‌نظران آن چاره‌ای برای حل مشکلات مناطق عصر پسا صنعتی با استفاده از ظرفیت‌های انباشت سرمایه، ارزش ایده و توسعه فناوری است. اقتصاد خلاق باید محور استراتژی هر کشور باشد. یکی از اعضای شورای صنایع خلاق دولت بریتانیا به نام جان نیویگین ادعا می‌کند که این یکی از بخش‌های در حال رشد سریع اقتصاد جهانی است و در هر منطقه صادق است، نه فقط در اروپا و آمریکای شمالی.

اصطلاح «صنایع خلاق» حدود ۲۰ سال پیش برای مشخص کردن انواع خاصی از فعالیت‌ها استفاده شد. برخی از آنها بسیار باستانی هستند، برخی دیگر تنها با توسعه فناوری‌های دیجیتال ظاهر شدند. اولین تلاش برای سنجش ارزش صنایع خلاق در سال ۱۹۹۷ در بریتانیا بود. دولت سند صنایع خلاق نقشه برداری را در سال ۱۹۹۸ منتشر کرد که ۱۳ حوزه فعالیت شامل تبلیغات، معماری، طراحی و موارد دیگر را فهرست می‌کرد. این مطالعه همچنین این واقعیت مشترک را مشخص کرد که آنها «منشا خلاقیت، مهارت و استعداد فردی دارند و بنابراین، پتانسیل ایجاد ثروت از طریق تولید مالکیت معنوی را دارند». ۲۰ سال بعد، مفهوم «صنایع خلاق» و اهمیت آنها توسط بیشتر دولت‌های جهان به رسمیت شناخته شد و در بستری وسیع‌تر با عنوان «اقتصاد خلاق» دنبال شد. اقتصاد خلاق مشاغلی را ایجاد می‌کند که نمی‌تواند جایگزین ماشین‌ها و فناوری‌ها شود، زیرا به خلاقیت و هوش هیجانی انسان بستگی دارد. جان نیویگین می‌گوید: «رئیس بزرگ‌ترین شرکت مخابراتی بریتانیا به شوخی گفت که برای شروع اقتصاد خلاق به پول یا مدارک زیادی نیاز ندارید، فقط باید باهوش باشید و یک گوشی هوشمند داشته باشید!» اقتصادهای جهان شاهد تغییر از تولید صنعتی به سمت تولید خلاقیت محور هستند. صنایع خلاق گرایش دارند در مناطق مختلف به صورت خوشه‌ای و در قالب کانون‌های مکانی خلاقیت رخساره نمایند (حسینی‌نیا، ۱۳۹۹). در حال حاضر صنعت خلاق ابزاری برای نوآوری است و می‌توان

آن را در سایر صنایع پیاده‌سازی و با این بخش‌ها هم‌افزایی کرد. همچنین اقتصاد خلاق یکی از بخش‌های در حال رشد اقتصاد جهانی است. بنابراین، باید بخش مهمی از استراتژی هر کشور باشد. اکنون مشکلات محیط‌زیستی زیادی وجود دارد که خلاقیت و صنایع خلاق می‌تواند به حل آنها کمک کند. اغلب گفته می‌شود که نفت سوختی بود که اقتصاد جهان را در قرن بیستم به حرکت درآورد و خلاقیت، روغن آن در قرن بیست و یکم است. هر چه تحلیلگران، بیشتر در مورد چگونگی ارزیابی تاثیر واقعی صنایع خلاق فکر کنند، این مسئله بیشتر آشکار می‌شود. اقتصاد خلاق همان کارخانه ماشین‌سازی نیست که بتوان آن را به جایی که نیروی کار ارزان و مقررات ضعیف است منتقل کرد. صنایع خلاق از ذهن مردم توسعه می‌یابد. نشریه دولتی "بریتانیای خلاق" بیان می‌کند که سیاست‌های بلندمدت موثر برای صنایع خلاق به ابتکارات سیاسی بستگی دارد. بنابراین، برای توسعه اقتصاد خلاق، ابتدا به مدارسی نیاز هست که خلاقیت را تشویق کنند، ایده‌ها را به اشتراک بگذارند و تجربه کنند. اکنون بسیاری از نظام‌های آموزشی به جای حرکت رو به جلو به سوی آینده، سعی در آماده‌سازی جوانان برای اقتصاد و جامعه دارند که دیگر وجود ندارد. اقتصاد خلاق، موتوری قدرتمند جهت رشد، توسعه و ادامه‌ی حیات یک جامعه است. برای شکوفایی بیشتر این بخش، هنرمندان، مؤسسات، نهادها، سازمان‌های فرهنگی و کسب‌وکارهای خلاق محصولات و خدمات خلاق را تولید و توزیع می‌کنند که به ایجاد اشتغال، درآمد و در نهایت، بهبود سطح توسعه یافتگی می‌انجامد. یافته‌ها و تجربه‌ها اخیر کشورها بیانگر آن است که خلاقیت مهمترین و بنیانی‌ترین عامل رشد و توسعه اقتصادی است (لشکری‌زاده، ۱۴۰۰).

همچنین، کارآفرینی روستایی فرآیندی منسجم است که بتواند با استفاده اصولی از خلاقیت، چیزی نو و تازه را همراه با ارزش‌های جدید با استفاده از زمان، منابع مختلف، ریسک و به‌کارگیری و استفاده همراهان در روستاهای مختلف به وجود آورد. کارآفرینی فقط فردی و شخصی نیست. سازمانی و نهادی هم می‌تواند باشد. حتی شرکت‌های مختلف بزرگ اعم از دولتی و خصوصی و فراسرزمینی هم می‌توانند به کارآفرینی متناسب دست زنند. امروزه و در شرایط کنونی حتی صحبت و نقل قول از دولت کارآفرین مطرح شده‌است (شریفان دهکردی و طبرسا، ۱۳۹۶).

توسعه فعالیت‌های کارآفرینی در نقاط متعدد روستایی باید بر طبق قابلیت‌ها، نوآوری‌ها و ظرفیت موجود در روستاها صورت پذیرد تا به موفقیت و پیروزی دست یابد و از هدررفت سرمایه‌ها و وقت جلوگیری شود. یاری به توسعه روستاها و خروج از معضلات و مشکلات جاری در حیطه‌های اقتصادی، اجتماعی- فرهنگی و محیط‌زیستی ملزم به گرایش به عرصه‌های کارآمد است. یکی از این عرصه‌ها، کارآفرینی است که در دنیای کنونی پیوسته مورد تأکید فراوان است و گاه از قرن ۲۱ به‌عنوان قرن کارآفرینان نام می‌برند. یکی از عالی‌ترین راهکارها در راستای توسعه روستایی پایدار، رشد و توسعه کارآفرینی روستایی است (اکبرپور، ۱۳۹۵). مطالعات متعدد بیانگر آن است که یکی از اساسی‌ترین راهکارهای کاستن فقر و ناداری در نقاط روستایی، ایجاد اشتغال از راه کارآفرینی و بهره‌جویی از میزان خلاقیت کارآفرینان در این حیطه است. تاکنون اهمیت کارآفرینی به آن جا رسیده است که بعضی از صائب‌نظران، کارآفرینی را یکی از عامل‌های اساسی تولید مانند سرمایه و کار شناخته و از آن به‌عنوان موتور توسعه اقتصادی نام می‌برند. در این مسیر، بررسی و تحلیل نقاط روستایی نشانگر آن است که در حال حاضر، درآمدهای حاصل از بخش کشاورزی در حال کاهش است و مردمان روستایی و به‌ویژه زنان در پی راه‌اندازی مجال‌های تازه‌ی شغلی و توجه به خلاقیت خویش در توسعه اقتصادی (اقتصاد خلاق) برای معیشت هستند. این کار قادر است مجال برای اشتغال زنان روستایی در کنار محل سکونتشان ایجاد نماید و حیطه‌های خودمختاری، استقلال و تامین نیازهای آنها را از راه حمایت‌های اجتماعی فراهم کند.

از طرفی دیگر، مطالعه‌های متعدد بیانگر اثرات بعضی از ویژگی‌های درونی کارآفرینان مانند خلاقیت بر موفقیت آنها است (یزدانی و محمدی، ۱۳۸۷). کارآفرین نیازمند بینشی برای تغییرهای اجتماعی می‌باشد و چنانچه بخواهد یک اثر عمده و بنیادی بر اجتماعات کناری خویش بگذارد و بخش‌های دیگر را به شیوه‌ای طراحی نماید که حمایت شوند، باید از قابلیت ترغیب سایرین و تعاملات خوب و همچنین خلاقیت به عالی‌ترین شکل بهره‌مند باشد (میر و هاگرتس<sup>۱</sup>، ۲۰۰۶). در فرایندهای توسعه پایدار روستایی، توجه به توسعه کارآفرینی مطابق بر اقتصاد خلاقانه - که از قابلیت‌ها و توانایی‌های نوآور اشخاص بهره می‌گیرد- به جهت غلبه بر کاستی‌های راهبردهای توسعه روستایی اهمیت می‌یابد (شرقی و سادات باقری، ۱۳۹۸).

<sup>۱</sup> - Mair & Hockerts

با توجه به اهمیت و ضرورت روزافزون به کارگیری درست خلاقیت‌های نوین در فرآیند توسعه معیشت پایدار روستایی، آشکار است که کارآفرینی به‌عنوان یک عامل مهم نقش اساسی ایفا می‌نماید. به این دلیل که هدف از توسعه، بهبودبخشیدن به کیفیت زندگی افراد است، پس در نتیجه، کارآفرینی مبتنی بر اقتصاد خلاق خواهد توانست با مزیت‌هایی که دارد به‌عنوان یکی از مهم‌ترین و بهترین گزینه‌های توسعه‌یافتگی تلقی شود. زیرا کارآفرینی باعث کاهش بیکاری، فقر و افزایش بهره‌وری افراد و منابع و در نتیجه افزایش درآمد مردم جامعه می‌شود. توجه به روحیه خلاقیت در کشاورزان و دیگر بهره‌برداران روستایی و به‌طور کلی گسترش فرهنگ کارآفرینی، این امکان را برای فرد کارآفرین ایجاد می‌کند که ضمن شناسایی منابع، فرصت‌ها و مشکلات موجود در کشاورزی، به ابداع راهکارهایی نوین (اقتصاد خلاق) در جهت توسعه و بهبود معیشت پایدار بپردازد (آغی‌نژاد، ۱۳۹۹).

روستاها به‌عنوان کوچک‌ترین واحد اجتماعی در هر جامعه‌ای، از اهمیت ویژه‌ای برخوردارند. بی‌شک تلاش برای کاهش مسائل و مشکلات این واحدهای اجتماعی و استقرار مناسب آنها در چرخه توسعه، مستلزم توجه‌ای ویژه است. یکی از عوامل موثر در توسعه کارآفرینی روستایی، توسعه اقتصاد خلاق است (قادرمزی، ۱۳۹۸). بی‌تردید خلاقیت نقش بسیار کلیدی در توسعه اقتصادی و پایدار همه جوامع دارد (وکیل‌الرغایا و نجاتی، ۱۳۹۸). جوامع روستایی با ایجاد تحولات زیاد و دگرگونی‌ها در بنیان‌های اقتصادی و اجتماعی با سرعت زیاد رشد کرده و با قابلیت‌های ارکان‌های مدیریتی و تدوین برنامه‌های توسعه‌ای به توسعه‌یافتگی دست خواهند یافت. عوامل اساسی و کلیدی این فرآیندها ریشه در قبول تغییرات و الزامات نیل به شیوه‌های متعدد تازه (اقتصاد خلاق) دارد. عموماً تغییرات خود به خودی حادث و ایجاد نمی‌گردد و نیاز به محرکی بسیار خلاق و مبتکرانه و هدفمند به‌عنوان اقتصاد خلاق دارد تا به خلق و ایجاد کسب‌وکاری نوین به‌وسیله فرد، تیم یا گروه‌های کوچک منجر شود. توسعه‌ی روستایی به مفهوم استفاده و بهره‌گیری از منابع طبیعی و انسانی، تکنولوژی-کارکردی، تسهیلات زیربنایی مختلف، نهادها و ... به منظور تشویق، ترغیب و تسریع رشد اقتصادی در مناطق مختلف روستایی جهت ایجاد اشتغال، کار و بهبود کیفیت زندگی روستایی برای ادامه‌ی زندگی و پایداری و ثبات حیات است. توسعه‌ی روستایی را می‌توان عاملی بسیار مهم در بهبود شرایط مختلف زندگی افراد مختلف متعلق به قشر کم‌درآمد و فقیر ساکن روستا و خودکفاسازی و تلاش آنان در روند توسعه‌ی کلان و وسیع کشور دانست. اتخاذ راهبردهای اشتغال برای روستاییان با حمایت از سیاست‌های مختلف عمومی بر مبنای راه‌یابی و ایجاد سرمایه‌گذاری، اشتغال و خدمات مختلف به مناطق روستایی منجر به تقویت و پایداری کشاورزی و ایجاد تغییرات وسیع در تولیدات متعدد کشاورزی و منابع طبیعی و ایجاد اشتغال‌ها و کارهای غیرکشاورزی، افزایش درآمدها و افزایش تقاضاهای مختلف برای کشاورزی محلی- بومی و تولیدات غیرکشاورزی و فرامنطقه‌ای منجر خواهد شد. در مسیر فرآیندهای کارآفرینی روستایی محدودیت‌های مختلف به‌عنوان فاکتورهای بسیار بازدارنده تلقی و قلمداد نمی‌شوند، بلکه استفاده از ظرفیت‌های متعدد بالقوه با نگاه عمیق و وسیع مدیریت کارآفرین، تبدیل به نقاط بسیار قوتی می‌گردند که جامعه‌ی روستایی، دستگاه‌های مختلف دولتی مرتبط و متولی و مسئول و تشکل‌های خصوصی و غیردولتی و یا بنگاه‌های اقتصادی را به شکوفایی، سربلندی و رشد همه‌سویه هدایت و رهنمون می‌نماید (باقرزاده هوشمندی و طالب‌مرنه، ۱۳۹۶).

## ۲. پیشینه تجربی

در زمینه پیشینه پژوهش، می‌توان به موارد ذیل اشاره کرد: کریسمیانینگیش<sup>۱</sup> و همکاران (۲۰۲۰)، در مقاله‌ای به بررسی ایجاد انعطاف‌پذیری کارآفرینی خلاق روستایی از راه مفهوم رهبری در مطالعه موردی کالیابو اندونزی پرداخته‌اند که این مفهوم، تئوری‌های رهبری تحول‌آفرین و رهبری خلاق را که قادر به تشویق نوآوری و خلاقیت کارآفرینانه از طریق فرآیندهای خلاق هستند، ترکیب می‌کند تا بتوان به انعطاف‌پذیری کارآفرینی خلاق دست یافت. کامارودین، اونتاری و نگاه<sup>۲</sup> (۲۰۲۲)، در پژوهشی به بررسی نقش فناوری‌های نوین در توسعه خلاق روستایی پرداخته‌اند که نتایج نشان داد روستاهای خلاق مورد مطالعه با استفاده از روش‌های جدید تبلیغات مانند فیس‌بوک، یوتیوب و بازار توانسته‌اند در زمینه توسعه کارآفرینی نقش مؤثری داشته باشند. سیلوا، مارکوس و

<sup>۱</sup> - Krismiyaningsih

<sup>۲</sup> - Kamarudin, Untari & Ngah

گالواو<sup>۱</sup> (۲۰۲۳)، در مقاله‌ای به بررسی روستای خلاق و مروری بر ادبیات سیستماتیک درباره صنایع خلاق و کارآفرین در مناطق کم تراکم پرداخته‌اند. نتایج نشان می‌دهد که باید سیاست‌های مرتبط در زمینه کلاس‌های خلاق در روستاها و مناطق کم‌برخوردار فراهم شود. خدایانه (۲۰۲۲)، در مطالعه‌ای به تبیین خلاقیت روستایی و تحقق آن در نواحی روستایی ایران در راستای کارآفرینی پرداخته است که نتایج نشان داد خلاقیت روستایی در منطقه مورد مطالعه در سطح ضعیف و آسیب‌پذیر است. نتایج تکنیک کوداس<sup>۲</sup> از تسطیح ۳۳ روستا نشان داد که دو روستا در سطح بهینه و ۱۷ روستا در سطح ضعیف قرار دارند. در این میان روستاهای گلستان و سقچی در بالاترین سطح و روستاهای قره‌تپه و میمند در پایین‌ترین سطح خلاقیت قرار داشتند.

اکبری (۱۴۰۱)، در مقاله‌ای به بررسی نقش اقتصاد خلاق در کارآفرینی و درآمدزایی کتابخانه‌های عمومی، با روش مرور نظام‌مند اقدام کرده‌است. یافته‌های پژوهش نشان از نسبت بیش از دو برابری موضوع کارآفرینی به موضوع درآمدزایی داشت. از کارآفرینی و درآمدزایی در پژوهش‌های مطالعه شده به‌عنوان فرصت‌های تازه برای تقویت و حفظ ارزش‌های خدمات عمومی یاد شده‌است. سالاری‌پور و همکاران (۱۴۰۱)، در پژوهشی به شناسایی ظرفیت‌های توسعه کسب‌وکارهای خلاق روستایی از راه گردشگری کشاورزی (مطالعه موردی: روستای هنده‌خاله) اقدام کرده‌اند که نتایج حاصل از تجزیه و تحلیل دلفی نشان داد که بهره‌گیری از پتانسیل‌های طبیعی این روستا و ترکیب با فعالیت‌هایی مانند برگزاری جشنواره‌های غذاهای محلی برای آشنایی گردشگران با شیوه‌های پخت انواع غذاهای محلی و برگزاری تورهای ماهیگیری در تالاب بین‌المللی سلکه موجب توسعه گردشگری کشاورزی و در نتیجه، کارآفرینی و رونق کسب‌وکار روستاییان و به‌ویژه کشاورزان خواهد شد. از دیگر امکاناتی که در روستای هنده‌خاله برای گردشگران وجود دارد و می‌تواند باعث کاهش هزینه‌های اولیه اجرای طرح گردشگری کشاورزی شود، می‌توان به مکان‌های مناسب اسکان گردشگران نظیر خانه‌های روستایی اشاره کرد. البته، گفتنی است این مهم در گروی سرمایه‌گذاری درست و هدفمند است که نیازمند مدیریت صحیح و همکاری نهادهای مربوطه است. عنابستانی و جوانشیری (۱۳۹۶)، در پژوهشی به بررسی نقش و جایگاه سرمایه‌ی انسانی بر شکل‌گیری و توسعه‌ی اقتصاد خلاق و کارآفرینی روستایی (مطالعه‌ی موردی: روستاهای متعدد شهرستان بینالود) پرداخته‌اند. نتایج نشان داد در روستاهای مورد بررسی و مطالعه بین سرمایه‌های انسانی و شکل‌گیری و قوام اقتصاد خلاق رابطه‌ی معنی‌دار و مستقیم وجود دارد. همچنین نتایج مختلف از رگرسیون چندمتغیره با نرم‌افزار اسپاس و تحلیل مسیر معادلات ساختاری نشان می‌دهد که تغییر و دگرگونی شکل‌گیری اقتصاد بسیار خلاق روستایی و کارآفرینی متناسب با تمام متغیرها و فاکتورهای مورد مطالعه (مستقل)، دارای رابطه‌ی مثبت با شدتی قوی است و شاخص توسعه و ترقی روابط متقابل و میان روستاها با بیرون‌بیشترین میزان اثر بر شکل‌گیری و قوام اقتصاد خلاق روستایی داشته و دارد. در نهایت بر اساس مدل و ساختار تحلیل خاکستری نیز مشخص و معین شد که روستای ابرده و سپس جغرق با توجه به سطوح شکل‌گیری و قوام اقتصاد خلاق، شرایط بسیار بهتری از دو روستای دیگر حصار گلستان و ویرانی داشته‌اند. عزیزی و ترکشوند (۱۳۹۵)، در مقاله‌ای به بررسی نقش سرمایه کارآفرینی و اقتصاد خلاق در توسعه منطقه‌ای (با چشم‌انداز سرمایه فکری) پرداخته‌اند. نتایج بیانگر آن بود که در رقابت جهانی اقتصاد، رمز موفقیت جوامع در برقراری پیوند مناسب بین کارآفرینی بر پایه دانش، سرمایه فکری و توسعه منطقه‌ای است که چارچوب آن بیان می‌گردد. از طرف دیگر اقتصاد خلاق هم ارتباط تنگاتنگی با توسعه منطقه‌ای دارد و اقتصاد خلاق را می‌توان یکی از خروجی‌های کارآفرینی بر پایه دانش و سرمایه فکری دانست. کارآفرینی یک رشته با یک نظریه مبتنی بر دانش است که اگر بر اساس چشم‌انداز سرمایه فکری که از محرک‌های اصلی فعالیت‌های کارآفرینی مبتنی بر دانش در یک منطقه می‌باشند شکل بگیرد می‌تواند دارایی‌های نهفته را فعال و در نهایت به توسعه منطقه‌ای منجر خواهد شد.

در نهایت، در بررسی پیشینه مشخص شد که عنوانی با پژوهش حاضر که به خوبی رابطه میان اقتصاد خلاق روستایی و توسعه کارآفرینی را بررسی کرده باشد، مشاهده نشده و تاکنون چنین پژوهشی در روستاهای شهرستان سنقر انجام نشده‌است. توجه به شیوه‌های نوین و خلاقیتی که بتواند از ظرفیت‌های موجود در روستاها بهره‌گیری کرده و همراه با کاربست خلاقیت روستائیان بتواند به شیوه‌های کسب‌وکار نوین و درآمدزا توجه نماید در پیشینه‌های قبلی مشاهده نشده‌است و پژوهش حاضر سعی کرده‌است این

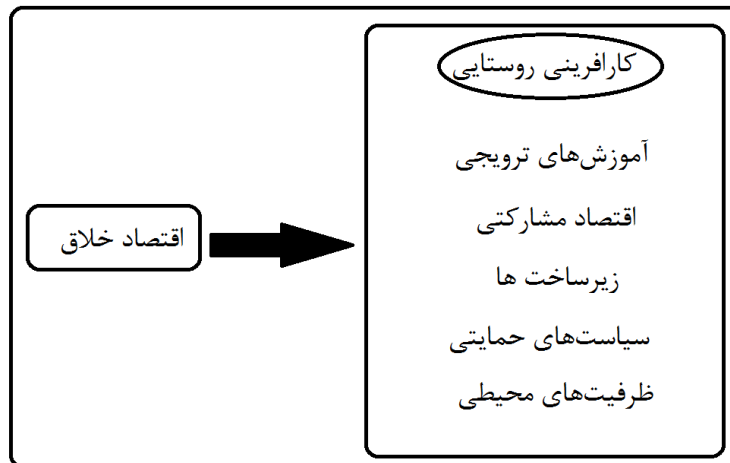
<sup>1</sup> - Silva, Marques & Galvão

<sup>2</sup> - CODAS

موارد را مدنظر قرار داده و با کاربست عوامل دخیل در کارآفرینی روستایی به صورت جامع، نتایج ملموسی را کشف نماید که از این منظر نسبت به سایر پژوهش‌های صورت گرفته از نوآوری برخوردار است.

### ۳. مدل مفهومی

بر اساس مطالب بیان شده، می‌توان مدل مفهومی پژوهش را در قالب شکل (۱) ارائه نمود.

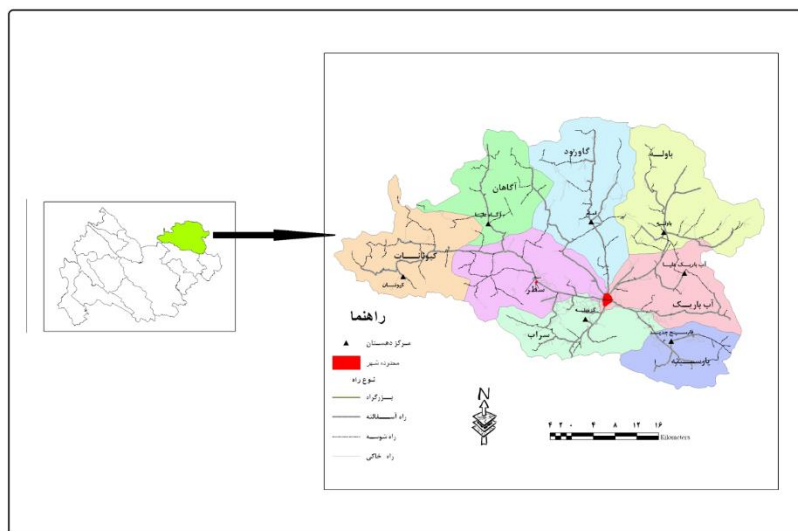


شکل ۱. مدل مفهومی پژوهش

### روشن‌شناسی پژوهش

#### ۱. قلمرو جغرافیایی مورد مطالعه

شهرستان سنقر (شهرستان سنقر و کلیایی) یکی از شهرستان‌های استان کرمانشاه در غرب ایران است. این شهرستان در بین ۴۷ درجه و ۱۹ دقیقه تا ۴۷ درجه و ۵۷ دقیقه طول شرقی و ۳۴ درجه و ۴۴ دقیقه تا ۳۵ درجه و ۴ دقیقه عرض شمالی واقع شده‌است. شهرستان سنقر از شمال به شهرستان قروه و شهرستان دهگلان، از غرب به شهرستان کامیاران، از جنوب به شهرستان صحنه از جنوب شرق به شهرستان کنگاور و از شرق به شهرستان اسدآباد محدود می‌شود. این شهرستان دارای سه بخش مرکزی، کلیایی و باوله است که بخش مرکزی دارای دهستان‌های (آب باریک، سراب و پارسینه)، بخش کلیایی دارای دهستان‌های (آگاهان، سطر و کیونات) و بخش باوله دارای دهستان‌های (گاورود و باوله) است (شکل ۲).



شکل ۲. موقعیت جغرافیایی شهرستان سنقر همراه با دهستان‌ها

## ۲. داده‌ها و روش کار

پژوهش حاضر از نوع کاربردی و به شیوه توصیفی-تحلیلی است. جامعه آماری تحقیق حاضر را کلیه کارشناسان و متخصصان حوزه توسعه کارآفرینی روستایی در سطح شهرستان سنقر به تعداد ۴۳ نفر تشکیل می‌دهند. حجم نمونه بر اساس کل سرشماری به تعداد ۴۳ نفر انتخاب شدند. روش نمونه‌گیری به شیوه سرشماری بوده‌است. ابزار پژوهش شامل دو پرسشنامه اقتصاد خلاق و کارآفرینی روستایی به ترتیب با ۱۲ و ۱۹ سوال است. روایی به شیوه صوری و سازه‌ای و پایایی بر اساس آلفای کرونباخ به میزان ۰/۷۹ مورد تایید واقع شده‌است. داده‌های گردآوری شده بر اساس تحلیل توصیفی و استنباطی که بر اساس تحلیل مسیر معادلات ساختاری با نرم‌افزار PLS مورد تجزیه و تحلیل قرار گرفت که در آن روایی، پایایی، روابط بین متغیرهای پژوهش بر اساس ضریب تاثیر و میزان معناداری و در نهایت شاخص برازش مدل ارزیابی شده‌است.

## یافته‌های پژوهش

نخست، به بررسی میانگین و انحراف معیار متغیرهای مورد بررسی اقدام شده‌است (جدول ۱).

جدول ۱. میانگین و انحراف معیار متغیرهای پژوهش

متغیر	اقتصاد خلاق	سیاست‌های حمایتی	آموزش‌های ترویجی	زیرساخت‌ها	اقتصاد مشارکتی	ظرفیت‌های محیطی
تعداد	۴۳	۴۳	۴۳	۴۳	۴۳	۴۳
میانگین	۳/۴۷	۳/۴۴	۳/۴۶	۳/۵۰	۳/۶۳	۳/۶۵
انحراف معیار	۰/۵۵	۰/۶۰	۰/۶۱	۰/۵۶	۰/۵۴	۰/۴۷

در ادامه، به بررسی رابطه بین متغیرهای پژوهش و برازش مدل بر اساس تحلیل مسیر معادلات ساختاری اقدام شده‌است. برای تحلیل و سنجش مدل این تحقیق از تحلیل داده‌ها به وسیله مدل معادلات ساختاری استفاده شده‌است. مدل‌یابی معادلات ساختاری، مدلی آماری برای بررسی روابط خطی بین متغیرهای مکنون (مشاهده نشده) و متغیرهای آشکار (مشاهده شده) است. به عبارت دیگر، مدل‌یابی معادلات ساختاری تکنیک آماری قدرت‌مندی است که مدل اندازه‌گیری (تحلیل عاملی تأییدی) و مدل ساختاری (رگرسیون یا تحلیل مسیر) را با یک آزمون آماری همزمان ترکیب می‌کند. با این فنون پژوهشگران می‌توانند ساختارهای فرضی (مدل‌ها) را رد یا انطباق آن‌ها را با داده‌ها تأیید کنند. نرم‌افزار مورد استفاده در این تحقیق برای این تحلیل Smart-PLS است. این نرم‌افزار مدل‌های معادلات ساختاری را که دارای چندین متغیر بوده و اثرات مستقیم، غیرمستقیم و تعاملی را شامل می‌شود، مورد تحلیل قرار می‌دهد. این نرم‌افزار برای آزمودن تأثیر تعدیل‌کنندگی<sup>۱</sup>، نرم‌افزار مناسبی است. مدل‌های مسیر PLS در دو مرحله تخمین زده می‌شوند: مرحله اول، نمره متغیرهای پنهان برای هر متغیر پنهان تخمین زده می‌شود. و در مرحله دوم نقش تعدیل‌کنندگی متغیرهای نهفته بسته به وضعیت آن‌ها در مدل مسیر بررسی می‌گردد. با توجه به ماهیت مرحله دوم بسیاری از توصیه‌ها برای آزمودن تأثیر تعدیل‌کنندگی رگرسیون چندگانه، از طریق نرم‌افزار Smart-PLS می‌باشد. در نرم‌افزار Smart-PLS ارزش T، معنی‌دار بودن اثر متغیرها را بر هم نشان می‌دهد. اگر مقدار T بیشتر از ۱/۹۶ باشد یعنی، اثر مثبت وجود دارد و معنی‌دار است. اگر بین ۱/۹۶+ تا ۱/۹۶- باشد اثر معناداری وجود ندارد و اگر کوچک‌تر از ۱/۹۶- باشد یعنی اثر منفی دارد ولی، معنادار است و همچنین ضرایب مسیر اگر بالای ۰/۶۰ باشد بدین معناست که ارتباطی قوی میان دو متغیر وجود دارد، اگر بین ۰/۰۳ تا ۰/۰۶ باشد ارتباط متوسط و اگر زیر ۰/۰۳ باشد ارتباط ضعیفی وجود دارد.

## بارهای عاملی

<sup>۱</sup> - Testing Moderating Effects

قدرت رابطه بین عامل (متغیر پنهان) و متغیر قابل مشاهده به وسیله بار عاملی نشان داده می‌شود. بار عاملی مقداری بین صفر و یک است. مشاهده می‌شود که تمامی متغیرهای مشاهده شده دارای ضرایب تأثیر رگرسیونی مثبت و معناداری با مقیاس‌های خود هستند و بزرگی این ضرایب نیز نسبتاً برای همه موارد در حد بالایی است (شکل ۳).

### روایی همگرا (میانگین واریانس استخراج شده)

معیار فورنل و لارکر<sup>۱</sup> برای این روایی بیشتر شدن میانگین واریانس‌های استخراج شده<sup>۲</sup> (AVE) از ۰/۵ است. به این معنی که یک متغیر مکنون می‌تواند به طور میانگین بیش از نیمی از پراکندگی معرف‌هایش را تبیین کند. همان‌طور که در جدول شماره (۲)، مشاهده می‌شود مقدار AVE برای متغیرهای مکنون بالاتر از ۰/۵ است. بنابراین می‌توان گفت که روایی همگرایی مدل‌های اندازه‌گیری مطلوب می‌باشد.

جدول ۲. مقادیر معیار میانگین واریانس استخراج شده مربوط به هر یک از متغیرها

متغیر	روایی
آموزش‌های ترویجی	۰/۶۸۶
اقتصاد خلاق	۰/۶۳۸
اقتصاد مشارکتی	۰/۵۹۲
زیرساخت‌ها	۰/۵۰۶
سیاست‌های حمایتی	۰/۶۷۸
ظرفیت‌های محیطی	۰/۶۱۰
کارآفرینی روستایی	۰/۷۱۰

### پایایی مرکب

در این تحقیق، برای تعیین پایایی<sup>۳</sup> پرسشنامه از دو معیار ضریب آلفای کرونباخ<sup>۴</sup> و ضریب پایایی مرکب<sup>۵</sup> بر طبق نظر فورنل و لاکر (۱۹۸۱)، استفاده شده‌است. ضرایب آلفای کرونباخ برای تمامی متغیرها در این تحقیق، از حداقل مقدار (۰/۰۷) بیشتر است. پایایی مرکب بر خلاف آلفای کرونباخ که به‌طور ضمنی فرض می‌کند هر شاخص وزن یکسانی دارد، متکی بر بارهای عاملی<sup>۶</sup> حقیقی هر سازه است؛ و بنابراین معیار بهتری را برای پایایی ارائه می‌دهد. پایایی مرکب باید مقداری بیش از ۰/۰۷ را به دست آورد تا بیانگر ثبات درونی سازه باشد. در جدول (۳)، نتایج پایایی ابزار سنجش به‌طور کامل آورده شده‌است.

جدول ۳. مقادیر پایایی مرکب و آلفای کرونباخ مربوط به هر یک از متغیرها

ردیف	متغیر	آلفای کرونباخ	پایایی مرکب
۱	آموزش‌های ترویجی	۰/۸۴۲	۰/۸۹۵
۲	اقتصاد خلاق	۰/۸۱۷	۰/۸۳۳
۳	اقتصاد مشارکتی	۰/۷۱۵	۰/۸۴۰
۴	زیرساخت‌ها	۰/۷۶۰	۰/۸۱۰
۵	سیاست‌های حمایتی	۰/۸۰۲	۰/۸۵۹
۶	ظرفیت‌های محیطی	۰/۷۵۶	۰/۵۶۱
۷	کارآفرینی روستایی	۰/۸۷۵	۰/۶۸۵

جدول ۴. بررسی روایی واگرایی مدل پژوهش

1 - Larcker

2 - Average Variance Extracted (AVE)

3 - Reliability

4 - Coefficient of Cronbach's alpha

5 - Coefficient of Composite Reliability

6 - Loadings factors

ردیف	۱	۲	۳	۴	۵	۶	۷
۱	۰/۸۲۸						
۲	۰/۴۷۹	۰/۵۵۷					
۳	۰/۶۲۳	۰/۵۱۰	۰/۷۹۹				
۴	۰/۶۷۵	۰/۴۵۰	۰/۷۰۸	۰/۷۷۰			
۵	۰/۷۴۱	۰/۵۳۸	۰/۶۳۵	۰/۵۹۹	۰/۷۱۲		
۶	۰/۵۴۱	۰/۴۸۵	۰/۵۱۷	۰/۴۹۶	۰/۵۴۵	۰/۸۲۳	
۷	۰/۴۲۹	۰/۳۸۴	۰/۳۲۲	۰/۳۹۷	۰/۵۳۲	۰/۴۳۱	۰/۶۳۲

جدول (۴)، بررسی روایی و اگرایی مدل پژوهش را نشان می‌دهد. روایی و اگرایی، اندازه‌ای است که یک سازه به درستی از سایر سازه‌ها با معیار تجربی متمایز می‌شود. این روایی در دو سطح "معرف" و "متغیر مکنون" محاسبه می‌شود. در سطح معرف برای محاسبه روایی و اگرایی، از بارهای عرضی استفاده می‌شود که لازم است بار یک معرف متناظر سازه، بیشتر از همه بارهای آن معرف روی سایر سازه‌ها باشد. در سطح متغیر مکنون از معیار فورنل-لارکر استفاده شد که ریشه دوم میانگین واریانس استخراج شده، هر متغیر مکنون باید بیشتر از بالاترین همبستگی آن سازه با سایر سازه‌های مدل باشد؛ یعنی مقدار جذر میانگین واریانس استخراجی متغیرهای مکنون در پژوهش حاضر که در خانه‌های موجود در قطر اصلی ماتریس قرار گرفته‌اند، از مقدار همبستگی میان آنها که در خانه‌های زیرین و چپ قطر اصلی ترتیب داده شده‌اند بیشتر باشد. منطبق این سازه این است که یک سازه باید واریانس بیشتری با معرف‌های خود تا سایر سازه‌ها داشته باشد. نتایج جدول (۴)، نشان می‌دهد که تمامی متغیرها، روایی و اگرایی قابل قبولی دارند. حال در ادامه، مدل درونی (ساختاری) پژوهش بررسی می‌گردد.

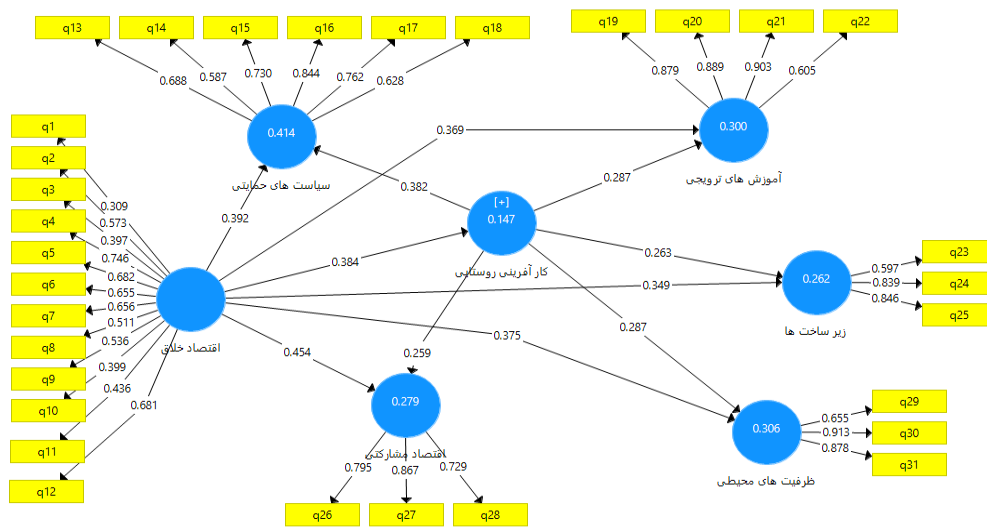
### یافته‌های پژوهش با استفاده از مدل‌یابی معادلات ساختاری (Smart-PLS)

در این قسمت با بیان فرضیات تحقیق و استفاده از نتایج آزمون مدل ساختاری در پی آزمون فرضیات تحقیق و تحلیل نتایج حاصل هستیم. یادآوری می‌شود که:

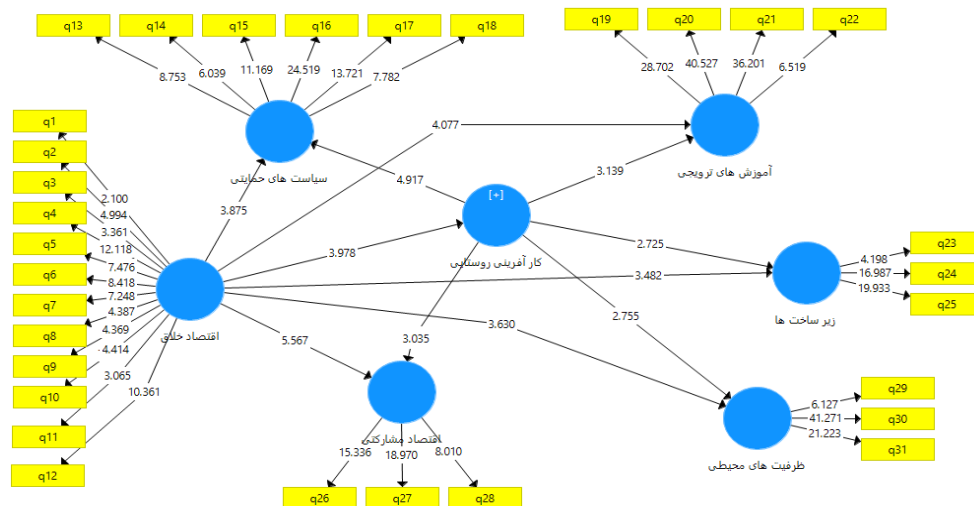
$$\begin{array}{lll} \alpha = 0/05 & \alpha/2 = 0/025 & z_{\alpha/2} = 1/96 \\ \alpha = 0/01 & \alpha/2 = 0/005 & z_{\alpha/2} = 2/57 \\ \alpha = 0/001 & \alpha/2 = 0/0005 & z_{\alpha/2} = 3/32 \end{array}$$

مدل‌یابی معادلات ساختاری، مدلی آماری برای بررسی روابط خطی بین متغیرهای مکنون (مشاهده نشده) و متغیرهای آشکار (مشاهده شده) است. به عبارت دیگر، مدل‌یابی معادلات ساختاری تکنیک آماری قدرت‌مندی است که مدل اندازه‌گیری (تحلیل عاملی تأییدی) و مدل ساختاری (رگرسیون یا تحلیل مسیر) را با یک آزمون آماری همزمان ترکیب می‌کند. از طریق این فنون پژوهشگران می‌توانند ساختارهای فرضی (مدل‌ها) را رد یا انطباق آنها را با داده‌ها تأیید کنند. به منظور تحلیل مدل مفهومی پژوهش از نرم‌افزار اسمارت پی ال اس<sup>۱</sup> استفاده شد.

<sup>۱</sup> - Smart Partial Least Squares (PLS)



شکل ۳. ضرایب مسیر



شکل ۴. مقادیر بحرانی

نتایج تحلیل مسیر معادلات ساختاری نشان داد که به طور کلی اقتصاد خلاق بر کارآفرینی روستایی با ضریب تاثیر  $0/38$  و مقدار بحرانی  $3/97$  تاثیر مثبت و معناداری داشته است. از طرفی، اقتصاد خلاق بر سیاست‌های حمایتی با ضریب تاثیر  $0/39$  و مقدار بحرانی  $3/87$ ، اقتصاد خلاق بر آموزش‌های ترویجی با ضریب تاثیر  $0/36$  و مقدار بحرانی  $4/07$ ، اقتصاد خلاق بر زیرساخت‌ها با ضریب تاثیر  $0/34$  و مقدار بحرانی  $3/48$ ، اقتصاد خلاق بر ظرفیت‌های محیطی با ضریب تاثیر  $0/37$  و مقدار بحرانی  $3/63$  و اقتصاد خلاق بر اقتصاد مشارکتی با ضریب تاثیر  $0/45$  و مقدار بحرانی  $5/56$  تاثیر مثبت و معناداری داشته است.

جدول ۵. نتایج شاخص‌های هم‌خطی

متغیرها	VIF
آموزش‌های ترویجی	۱/۷۳۳
اقتصاد خلاق	۱/۵۴۹
اقتصاد مشارکتی	۱/۸۴۷
زیرساخت‌ها	۱/۶۱۳
سیاست‌های حمایتی	۱/۴۳۹
ظرفیت‌های محیطی	۲/۲۴۱
کارآفرینی روستایی	۱/۳۵۴

در بخش مدل درونی، ارتباط بین متغیرهای مکنون پژوهش مورد تحلیل قرار می‌گیرد. اولین معیار برای بررسی مدل درونی، بررسی عدم هم‌خطی بودن متغیرهاست که به این منظور از عامل تورم واریانس استفاده می‌شود. (تورم واریانس بالاتر از ۰/۵)، نشان دهنده هم‌خطی بودن بین متغیرها می‌باشد که با توجه به جدول (۵)، مشاهده می‌شود شرط عدم هم‌خطی برای هر متغیر رعایت شده‌است.

جدول ۶. نتایج اثرات مستقیم، غیر مستقیم، کل و اندازه اثر مدل درونی پژوهش

ارزش T	ضریب تاثیر (β)	فرضیات
۳/۹۷	۰/۳۸	اقتصاد خلاق ← کارآفرینی روستایی
۳/۸۷	۰/۳۹	اقتصاد خلاق ← سیاست‌های حمایتی
۴/۰۷	۰/۳۶	اقتصاد خلاق ← آموزش‌های ترویجی
۳/۴۸	۰/۳۴	اقتصاد خلاق ← زیرساخت‌ها
۳/۶۳	۰/۳۷	اقتصاد خلاق ← ظرفیت‌های محیطی
۵/۵۶	۰/۴۵	اقتصاد خلاق ← اقتصاد مشارکتی

دومین معیار ارزیابی مدل درونی، ضرایب مسیر می‌باشند که به منظور بررسی معنی‌داری آن‌ها از رویه خودگردان‌سازی استفاده شده که این ضرایب به همراه مقدار آماره T متناظر خود، سطح معنی‌داری و همچنین فاصله اطمینان برای اثرات مستقیم در جدول (۶)، آورده شده‌است.

سومین معیار ارزیابی مدل، محاسبه شاخص نیکویی برازش مدل در حداقل مجزورات جزئی است. در مدل‌سازی معادلات ساختاری به کمک روش PLS بر خلاف روش کواریانس محور شاخصی برای سنجش کلی مدل وجود ندارد. ولی شاخصی به نام نیکویی برازش توسط تننهاوس و همکاران (۲۰۰۵)، پیشنهاد شد. این شاخص هر دو مدل اندازه‌گیری و ساختاری را مدنظر قرار می‌دهد و به‌عنوان معیاری برای سنجش عملکرد کلی مدل به کار می‌رود. حدود این شاخص بین صفر و یک قرار بوده و وتزلس و همکاران سه مقدار ۰/۲۵، ۰/۰ و ۰/۳۶ را به ترتیب به‌عنوان مقادیر ضعیف، متوسط و قوی برای نیکویی برازش معرفی نمودند. این شاخص به صورت میانگین  $R^2$  و متوسط شاخص مقادیر اشتراکی به صورت دستی محاسبه می‌شود:

$$GOF = \sqrt{\text{average}(\text{Comunalitie}) * R^2}$$

این شاخص مجذور ضرب دو مقدار متوسط مقادیر اشتراکی و متوسط ضریب تعیین است (جدول ۷).

جدول ۷. نتایج برازش کلی مدل با معیار نیکویی برازش

متغیرهای درون‌زا	$R^2$	مقادیر اشتراکی	نیکویی برازش
آموزش‌های ترویجی	۰/۳۰۰	۰/۴۶۹	GOF = $\sqrt{0.284 * 0.422} = 0.649$
اقتصاد خلاق	-	۰/۲۹۰	
اقتصاد مشارکتی	۰/۲۷۹	۰/۲۸۳	
زیرساخت‌ها	۰/۲۶۲	۰/۲۳۴	
سیاست‌های حمایتی	۰/۴۱۴	۰/۳۱۱	
ظرفیت‌های محیطی	۰/۳۰۶	۰/۳۶۸	
کارآفرینی روستایی	۰/۱۴۷	۱/۰۰۰	

شاخص GOF این مدل ۰/۶۴۹ به دست آمده است که از مطلوبیت کلی مدل حکایت دارد.

## بحث

بر اساس آنچه مورد بررسی و تجزیه و تحلیل قرار گرفت به طور کلی مشاهده شد که مدل نقش اقتصاد خلاق روستایی در توسعه کارآفرینی روستایی شهرستان سنقر از برازش مناسبی برخوردار است، به طوری که اقتصاد خلاق بر کارآفرینی روستایی با ضریب

تأثیر ۰/۳۸ و مقدار بحرانی ۳/۹۷ تأثیر مثبت و معناداری داشته است. از طرفی اقتصاد خلاق بر سیاست‌های حمایتی با ضریب تأثیر ۰/۳۹ و مقدار بحرانی ۳/۸۷، اقتصاد خلاق بر آموزش‌های ترویجی با ضریب تأثیر ۰/۳۶ و مقدار بحرانی ۴/۰۷، اقتصاد خلاق بر زیرساخت‌ها با ضریب تأثیر ۰/۳۴ و مقدار بحرانی ۳/۴۸، اقتصاد خلاق بر ظرفیت‌های محیطی با ضریب تأثیر ۰/۳۷ و مقدار بحرانی ۳/۶۳ و اقتصاد خلاق بر اقتصاد مشارکتی با ضریب تأثیر ۰/۴۵ و مقدار بحرانی ۵/۵۶ تأثیر مثبت و معناداری داشته است. نتایج به دست آمده از این فرضیه با نتایج تحقیق جلال‌پور (۱۳۹۵)، عزیزی و ترکشوند (۱۳۹۵)، سالاری‌پور و همکاران (۱۴۰۱)، عنابستانی و جوانشیری (۱۳۹۶)، سیلوا و همکاران (۲۰۲۳) و تراپ و مسنر (۲۰۱۰) همراستا بوده است.

### نتیجه‌گیری و پیشنهادها

در تبیین نتایج می‌توان بیان داشت زمانیکه اقتصاد خلاق در مناطق روستایی به کارگرفته شود و از کلیه ظرفیت‌های روستاها و به‌ویژه ایده‌ها و نوآوری‌ها در این زمینه بهره‌گیری و استفاده شود و همین امر زمینه‌ساز مشارکت و تلاش بی‌وقفه روستائیان باشد، در نتیجه، مناطق روستایی شهرستان سنقر از منظر کارآفرینی در مسیر توسعه قرار خواهند گرفت. زمانیکه روستائیان ظرفیت‌های لازم در زمینه توسعه خلاق اقتصادی را فراهم کرده و در این زمینه از نوآوری‌های خویش به گونه متناسب بهره‌گیری نمایند، این امر می‌تواند زمینه‌ساز توجه سایر نهادهای مسئول از شوراها و دهیاری‌ها تا مسئولان بخش و شهرستان را به خود جلب نموده و در راستای عملی نمودن ایده‌های خلاق اقتصادی، موارد حمایتی را مبذول داشته و کارآفرینی را در مناطق روستایی شهرستان سنقر فراهم آوردند.

همراستا و همگام با بهره‌گیری از حمایت‌های بخش دولتی از اقتصاد خلاق روستایی که زمینه‌ساز توسعه کارآفرینی در روستا می‌شود باید در زمینه پتانسیل‌های موجود در روستاهای شهرستان سنقر - که می‌تواند زمینه‌ساز توسعه کارآفرینی شود - نیز آموزش‌های مدنظر و مرتبط ارائه شود تا در ائتلاف وقت و هزینه جلوگیری به عمل آید. از عوامل موثر در توسعه کارآفرینی، فراهم کردن زیرساخت‌های مرتبط در این زمینه است که بر اساس توسعه اقتصاد خلاق روستایی می‌توان زیرساخت‌های مدنظر را نیز فراهم آورد. زمانی که مردم در زمینه توسعه اقتصاد از ظرفیت‌ها و خلاقیت‌های خود استفاده نمایند، به دنبال آن زیرساخت‌های لازم در توسعه کارآفرینی نیز فراهم خواهد شد. توسعه خلاقیت‌ها در زمینه اقتصاد در سطح مناطق روستایی، توسعه مشارکت مردم محلی و ارائه راهکارها برای مسائل روستا را تحرک خواهد بخشید که می‌تواند به توسعه کارآفرینی روستایی منجر شود. این شرایط، بهره‌گیری از امکانات و توان‌های انسانی موجود در سطح روستاها را بهینه خواهد نمود. زمانی که ایده‌ها در زمینه توسعه اقتصاد خلاق روستایی در سطح روستا فراهم شود، افراد خلاق مبتنی بر نوآوری خود به توسعه کارآفرینی اقدام خواهند کرد که در این زمینه هر ایده‌ای نیاز به ابزار و وسایل لازم دارد که مهم‌ترین امکانات نزدیک در این زمینه جدای از زیرساخت‌ها و تسهیلات، ظرفیت‌های محیطی می‌باشد که می‌تواند سریع‌تر از همه در دسترسی به کارآفرینی در سطح روستاها باشد.

بر اساس نتایج به دست آمده، می‌توان پیشنهادهای ذیل را مطرح نمود:

- برگزاری دوره‌های آموزشی در زمینه‌های مختلف خلاقیت، هنر، طراحی، و فناوری برای روستائیان به‌ویژه جوانان.
- ایجاد فرصت‌های آموزش آنلاین برای دسترسی به مهارت‌های جدید و روش‌های نوآورانه در تولید و خدمات.
- ایجاد مشوق‌های مالی و غیرمالی برای ایده‌های خلاقانه در بخش‌های مختلف نظیر صنایع دستی، کشاورزی ارگانیک، گردشگری روستایی و تکنولوژی‌های نوین.
- ایجاد شبکه‌هایی برای معرفی و تبلیغ محصولات و خدمات روستائیان در بازارهای داخلی و بین‌المللی.
- فراهم کردن دسترسی به اینترنت پرسرعت و فناوری‌های نوین در روستاها برای تسهیل در آموزش، تولید و فروش آنلاین محصولات خلاق.
- ارتقاء زیرساخت‌های حمل‌ونقل و لجستیک برای تسهیل در ارسال محصولات به بازارهای بزرگتر.
- استفاده از مواد اولیه و منابع طبیعی محلی برای تولید محصولات خلاقانه مانند صنایع دستی، لباس‌های سنتی و مواد غذایی ارگانیک.

- ترویج روش‌های تولید پایدار و دوستدار محیط زیست که هم به توسعه اقتصادی روستا کمک کند و هم به حفظ منابع طبیعی.
- ترویج گردشگری مبتنی بر فرهنگ و هنر محلی، که می‌تواند باعث ایجاد اشتغال و رشد اقتصادی در روستاها شود.
- برگزاری جشنواره‌ها و نمایشگاه‌های هنری و فرهنگی در روستاها برای جذب گردشگران و معرفی محصولات خلاقانه.

### ملاحظات اخلاقی

نویسندگان اصول اخلاقی را در انجام و انتشار این پژوهش علمی رعایت نموده‌اند و این موضوع مورد تأیید همه آنهاست.

### مشارکت نویسندگان

میزان مشارکت نویسندگان در مقاله حاضر برابر می‌باشد.

### تعارض منافع

بنا بر اظهار نویسندگان این مقاله تعارض منافع ندارد.

### حامی مالی

این پژوهش حامی مالی ندارد.

### سپاسگزاری

از داوران محترم به خاطر ارائه نظرهای ساختاری و علمی سپاسگزاری می‌شود.

### منابع

- ازکیا، مصطفی و غفاری غلامرضا (۱۳۸۳). توسعه روستایی با تأکید بر جامعه روستایی ایران. تهران: نشر نی.
- اکبرپور، محمد (۱۳۹۵). نقش و عملکرد توانمندسازی روستاییان در کارآفرینی مناطق روستایی (مطالعه موردی: بخش مرکزی شهرستان هشتگرد). جغرافیا و پایداری محیط، ۱۶(۱)، ۵۱-۶۶.
- اکبری، عسگر (۱۴۰۱). نقش اقتصاد خلاق در کارآفرینی و درآمدزایی کتابخانه‌های عمومی: مرور نظام مند، فصلنامه تحقیقات اطلاع رسانی و کتابخانه‌های عمومی، ۲۸(۲)، ۱۶-۱.
- آذر، عادل؛ غلامزاده، رسول و قنواتی، مهدی (۱۳۹۱). مدل سازی مسیری-ساختاری در مدیریت: کاربرد نرم‌افزار Smart PLS، تهران: نگاه دانش.
- آغی نژاد، اسداله (۱۳۹۹). نقش کارآفرینی در توسعه معیشت پایدار روستایی، اولین کنفرانس بین المللی چالش‌ها و راهکارهای نوین در مهندسی صنایع و مدیریت و حسابداری، ساری.
- باقرزاده هوشمندی، کمال و طالب مرنه، هاینه (۱۳۹۶). چالش‌های توانمندسازی دولت در توسعه کارآفرینی روستایی، هفتمین کنفرانس ملی مدیریت، اقتصاد و حسابداری، تبریز، سازمان مدیریت صنعتی تبریز.
- پورکریمی، بهاره و صبوری، محمدصادق (۱۳۹۰). نقش کارآفرینی در توسعه پایدار روستایی، اولین همایش ملی راهبردهای دستیابی به کشاورزی پایدار، اهواز.
- جلال پور، سیده صدیقه (۱۳۹۵). اقتصاد خلاق و کارآفرینی: مقایسه‌ای از فعالیت‌های صورت گرفته از دو کشور ایران و مالزی، اولین همایش ملی اقتصاد خلاق، تهران.
- حسینی نیا، سیداحمد (۱۳۹۹). جغرافیای خوشه‌های اقتصاد خلاق شهری (مورد مطالعه: شهرهای بریتانیا)، ششمین همایش ملی پژوهش‌های نوین در حوزه علوم انسانی، اقتصاد و حسابداری ایران، تهران.
- حسینی، سید سامان؛ تجن جاری، ناصر؛ عباسی، زهرا و اکبری، خلیل (۱۳۹۵). بررسی نقش مدیریت دانش بر کارآفرینی روستایی (مطالعه موردی روستاهای بالاخیابان لیتکوه آمل - استان مازندران)، اولین جشنواره ملی دستاوردهای دانشگاهی در کارآفرینی روستا، تهران، دانشکده فنی و حرفه‌ای دختران دکتر شریعتی.

خدابنده لو، هاجر؛ علیزاده طولی، محمد و بهمنی، رحیمه (۱۳۹۳). نقش مدیریت روستایی در توسعه کارآفرینی، کنفرانس بین‌المللی توسعه پایدار، راهکارها و چالش‌ها با محوریت کشاورزی، منابع طبیعی، محیط زیست و گردشگری، تبریز، دبیرخانه دائمی کنفرانس بین‌المللی توسعه پایدار، راهکارها و چالش‌ها.

خسروی پور، بهمن و کریمی، نرگس (۱۳۹۸). تحلیل عوامل تاثیرگذار در کارآفرینی زنان روستایی، فصلنامه جغرافیا و روابط انسانی، ۲ (۱)، ۹۵-۱۰۵.

رحیمی، معصومه (۱۴۰۱). بررسی مولفه های اقتصاد خلاق و اقتصاد مبتنی بر نفت، اولین کنگره دانشجویان حقوق، علوم سیاسی و علوم اجتماعی، تهران.

سالاری پور، علی اکبر؛ علیزاده جورکویه، فرنگیس؛ فریدی فشمی، عالیه و یوسفی ماتک، حمیدرضا (۱۴۰۱). شناسایی ظرفیت‌های توسعه کسب و کارهای خلاق روستایی از طریق گردشگری کشاورزی (مطالعه موردی: روستای هنده‌خاله). گردشگری و اوقات فراغت، ۷ (۱۳)، ۳۶-۲۱.

شرقی، طاهره و باقری، فاطمه سادات (۱۳۹۸). تحلیل مولفه‌ی آموزش در توسعه کارآفرینی در توسعه کارآفرینی روستا از دیدگاه کارآفرینان روستایی مطالعه موردی: شهرستان سازند استان مرکزی، کنفرانس بین‌المللی علوم کشاورزی، محیط زیست، توسعه شهری و روستایی، گرجستان، دانشگاه پیام نور مرکز بین‌الملل گرجستان.

شریفان دهکردی، سیاوش و طبرسا، غلامعلی (۱۳۹۶). کارآفرینی در سازمان‌های هوشمند، کنفرانس سالانه پارادایم‌های نوین مدیریت در حوزه هوشمندی، تهران.

عزیزی، محمد و ترکشاوند، حسین (۱۳۹۵). نقش سرمایه کارآفرینی و اقتصاد خلاق در توسعه منطقه‌ای (با چشم‌انداز سرمایه فکری)، اولین همایش ملی اقتصاد خلاق، تهران.

علوی زاده، امیر محمد (۱۳۹۶). کارآفرینی و نقش آن در توسعه پایدار روستایی (مطالعه موردی: استان ایلام)، فرهنگ ایلام، ۱۸ (۵۷-۵۶)، ۲۱-۱.

عناستانی، علی اکبر و جوانشیری، مهدی (۱۳۹۶). بررسی نقش سرمایه‌ی انسانی بر شکل‌گیری اقتصاد خلاق و کارآفرینی روستایی (مطالعه موردی: روستاهای شهرستان بینالود)، همایش ملی بررسی راهکارهای مدیریت توسعه کارآفرینی روستایی در ایران، سبزوار، فرهاد، عزیزاله و حسین زاده، جواد (۱۳۹۶). اقتصاد خلاق در ایران. نشر آماره.

قادرمزی، حسین (۱۳۹۸). واکاوی نقش کارآفرینی کشاورزی در اشتغال و توسعه روستایی، فصلنامه جغرافیا و روابط انسانی، ۱ (۴)، ۱۸۸-۲۰۱. لشکری زاده، مریم (۱۴۰۰). نقش اقتصاد خلاق در رشد اقتصادی کشورهای منتخب. مطالعات توسعه اجتماعی ایران، ۱۳ (۵۰)، ۲۶۵-۲۷۸. لطفی زاده، فرشته؛ جوان، بهمن و جوان، فرهاد (۱۳۹۸). تحلیل اثرات کارآفرینی در توسعه اقتصادی سکونتگاه‌های روستایی شهرستان رضوانشهر، پنجمین همایش بین‌المللی مدیریت، روانشناسی و علوم انسانی با رویکرد توسعه پایدار، تهران، مرکز راهکارهای دستیابی به توسعه پایدار.

محمد کاظمی، رضا؛ صادقی اردوبادی، بهنام و حسینی نیا، غلامحسین (۱۴۰۲). فرایند مهارت آموزی در مدل های اقتصاد خلاق به منظور توسعه اکوسیستم کسب و کارهای الکترونیکی، مهارت آموزی، ۱۱۲ (۱)، (پیاپی ۴۵)، ۱۴۲-۱۱۷.

وکیل الرعایا، یونس و نجاتی، سیدعبدالمجید (۱۳۹۸). بررسی عوامل مدیریت کارآفرینانه در مدیریت شرکت‌های تعاونی بر میزان سودآوری این شرکت‌ها، سومین کنفرانس بین‌المللی تحولات نوین در مدیریت، اقتصاد و حسابداری، تهران، انجمن تعالی کسب و کار ایران.

ولائی، محمد؛ عبدالهی؛ عبدالله؛ منافی آذر، رضا و صفری، نوید (۱۳۹۴). تحلیل عوامل مؤثر بر توسعه پایدار روستایی با تأکید بر کارآفرینی (مطالعه موردی: دهستان مرحمت‌آباد شمالی - شهرستان میاندوآب)، برنامه‌ریزی منطقه‌ای، ۵ (۱۹)، ۱۴۹-۱۶۲.

یزدانی، محمد و محمدی، حمید (۱۳۸۷). عوامل مؤثر بر تفکر مدیریت و برنامه‌ریزی کارآفرینان زن روستایی شهرستان مرودشت، مطالعات علوم اجتماعی ایران، ۴ (۱۹)، ۱۶۵-۱۵۱.

## References

- Aghinejad, A. (2019). The Role of Entrepreneurship in Developing Sustainable Rural Livelihoods, *First International Conference on Challenges and New Solutions in Industrial Engineering, Management and Accounting*, Sari. (in Persian)
- Akbari, A. (2014). The role of creative economy in entrepreneurship and income generation of public libraries: A systematic review, *Journal of Information Research and Public Libraries*, 28(2), 6-25. (in Persian)
- Akbarpour, M. (2016). The Role and Performance of Villagers' Empowerment in Entrepreneurship in Rural Areas (Case Study: Central District of Hashtrood County). *Geography and Environmental Sustainability*, 6(1), 51-66. (in Persian)
- Alavizadeh, A.M. (2017). Entrepreneurship and its role in sustainable rural development (case study: Ilam province), *Farhang Ilam*, 18(56), 21-36. (in Persian)
- Anabastani, A.A., & Javanshiri, M. (2017). Investigating the role of human capital in the formation of creative economy and rural entrepreneurship (case study: villages of Binalood County), *National Conference on the Study of Rural Entrepreneurship Development Management Strategies in Iran*, Sabzevar. (in Persian)
- Azar, A., Gholamzadeh, R., & Qanavati, M. (2012). *Path-Structure Modeling in Management: Application of Smart PLS Software*, Tehran: Negah Danesh. (in Persian)
- Azizi, M., & Turkashavand, H. (2016). The Role of Entrepreneurship Capital and Creative Economy in Regional Development (with an Intellectual Capital Perspective), *First National Conference on Creative Economy*, Tehran. (in Persian)
- Azkiya, M., & Ghafari, Gh. (2004). *Rural Development with Emphasis on Iranian Rural Society*. Tehran: Nei Publishing. (in Persian)
- Bagherzadeh Houshmandi, K., & Taleb Marneh, H. (2017), Challenges of government empowerment in rural entrepreneurship development, *7th National Conference on Management, Economics and Accounting*, Tabriz, Tabriz Industrial Management Organization. (in Persian)
- Bagozzi, R.P., & Yi, Y. (1988). On the evaluation of structural equation models, *Journal of the Academy of Marketing Science*, 16 (1), 74-97
- Brüntrup, M., & Messner, D. (2010). *Global Trends and the Future of Rural Areas*. Agriculture & Rural Development, 1, 2007.
- Esposito Vinzi, V., Chin, W., Henseler, J., & Wang, H. (2010). *Handbook of partial least squares: concepts, methods and applications, computational statistics handbook series* (Vol. II), Springer-Verlag, Europe.
- Azizolah, F., & Hosseinzadeh, J. (2017). *Creative Economy in Iran*". Amareh Publishing. (in Persian)
- Fornell, C., & Larcker, D.F. (1981). Evaluating structural equation models with unobservable variables and measurement error. *Journal of marketing research*, 39-50.
- Ghadermazi, H. (2019). Analyzing the role of agricultural entrepreneurship in employment and rural development, *Quarterly Journal of Geography and Human Relations*, 1 (4), 201-188. (in Persian)
- Hosseini, S.S. Tajan Jari, N., Abbasi, Z., & Akbari, Kh. (2016), Investigating the role of knowledge management on rural entrepreneurship (case study of villages above Litkoh Amol - Mazandaran Province), *First National Festival of Academic Achievements in Rural Entrepreneurship*, Tehran, Dr. Shariati Technical and Vocational College for Girls. (in Persian)
- Hosseininia, S.A. (2019). Geography of Urban Creative Economy Clusters (Case Study: British Cities), *Sixth National Conference on Modern Research in the Humanities, Economics and Accounting of Iran*, Tehran. (in Persian)
- Jalalpour, S.S. (2016). Creative economy and entrepreneurship: A comparison of activities carried out in Iran and Malaysia, *First National Conference on Creative Economy*, Tehran. (in Persian)
- Kamarudin, K.H., Untari, R., & Ngah, I. (2022). Development of Creative Village and Rural Entrepreneurship in Malaysia and Indonesia: An Exploratory Study. *Rural Research & Planning Group International Conference 2018*, At Denpasar, Bali.
- Khodabandeh, L., Hajar., Alizadeh Toli, M., & Bahmani, R. (2014). The role of rural management in the development of entrepreneurship, *International Conference on Sustainable Development, Solutions and Challenges with a Focus on Agriculture, Natural Resources, Environment and*

- Tourism*, Tabriz, Permanent Secretariat of the International Conference on Sustainable Development, Solutions and Challenges. (in Persian)
- Khodapanah, K. (2022). Explaining rural creativity and its realization in Iranian rural areas (Case study: Nair County). *Journal of Research & Rural Planning*, 11(4), 57-71 (in Persian)
- Khosravipour, B., & Karimi, N. (2019). Analysis of factors affecting rural women's entrepreneurship, *Quarterly Journal of Geography and Human Relations*, 2 (1), 105-95. (in Persian)
- Krismiyaningsih, A. M. J. S., Juwita, M., Arifianto, A., & Fahmi, F.Z. (2020). Building the resilience of rural creative entrepreneurship through leadership concept: the case of Kaliabu, Indonesia, *IOP Conference Series: Earth and Environmental Science*.
- Lashkarizadeh, M. (2001). The role of creative economy in the economic growth of selected countries. *Iranian Social Development Studies*, 13(50), 265-278. (in Persian)
- Lotfizadeh, F., Javan, B., & Javan, F. (2019). Analysis of the effects of entrepreneurship on the economic development of rural settlements in Rezvanshahr County, *Fifth International Conference on Management, Psychology and Humanities with a Sustainable Development Approach, Tehran, Center for Strategies for Achieving Sustainable Development*. (in Persian)
- Mair, J., Robinson, J., & Hockerts, K. (2006). Social Entrepreneurship, chapter 8: Social Entrepreneurship: How Intentions to Create a Social Venture are formed: *Johanna Mair and Ernesto Noboa*, 121-139.
- Mohammad Kazemi, R., Sadeghi Ordobadi, B., & Hosseininia, Gh. (2019). The process of skill training in creative economy models for the development of e-business ecosystem, *Skill Training*, 12(1), (serial 45), 142-117. (in Persian)
- Pourkarimi, B., & Sabouri, M.S. (2011). The role of entrepreneurship in sustainable rural development, *First National Conference on Strategies for Achieving Sustainable Agriculture*, Ahvaz. (in Persian)
- Rahimi, M. (2013). Investigating the components of creative economy and oil-based economy, *First Congress of Law, Political Science and Social Science Students*, Tehran. (in Persian)
- Salaripour, A.A., Alizadeh Jorkouyeh, F., Faridi Fashtami, A., & Yousefi Matak, H.R. (2013). Identifying the potential for developing creative rural businesses through agricultural tourism (case study: Hendeh Khaleh village). *Tourism and Leisure*, 7(13), 21-36. (in Persian)
- Sharifan Dehkordi, S., & Gholam Ali, T. (2017). Entrepreneurship in Smart Organizations, *Annual Conference on New Management Paradigms in the Field of Smartness*, Tehran. (in Persian)
- Sharqi, T., & Bagheri, F.S. (2019). Analysis of the component of education in entrepreneurship development in rural entrepreneurship development from the perspective of rural entrepreneurs, case study: Shazand County, Markazi Province, *International Conference on Agricultural Sciences, Environment, Urban and Rural Development*, Georgia, Payam Noor University, International Center of Georgia. (in Persian)
- Silva, S.R., Marques, C.S.E., & Galvão, A.R. (2023). Where Is the Rural Creative Class? A Systematic Literature Review About Creative Industries in Low-Density Areas. *J Knowl Econ.* <https://doi.org/10.1007/s13132-023-01341-6>
- VakilolRoaya, Y., Nejati, S.A.M. (2019). Investigating the factors of entrepreneurial management in the management of cooperative companies on the profitability of these companies, *Third International Conference on New Developments in Management, Economics and Accounting*, Tehran, Iranian Business Excellence Association. (in Persian)
- Valaei, M., Abdollahi, A., Manafi Azar, R., & Safari, N. (2015). Analysis of factors affecting sustainable rural development with emphasis on entrepreneurship (Case study: North Marhamatabad Rural District - Miandoab County), *Regional Planning*, 5(19), 149-162. (in Persian)
- Yazdani, M., & Mohammadi, H. (2008). Factors affecting the management thinking and planning of rural female entrepreneurs in Marvdasht County, *Iranian Social Science Studies*, 8(4), 151-165. (in Persian)

